

Faculdades Batista de Administração e Informática



Projeto

Processo Seletivo

Manual do Usuário

Cícero Marcelo da Silva - 52

Denise Aparecida de Lima - 04

Evaldo Aurelio Alves de Lavos - 31

Mara Cristina Leite - 19

Robson de Sousa Martins - 48

Rogério Luiz Alves Lopes - 50

Projeto Integrado II

Profa. Dra. Solange

São Paulo, 29 de novembro de 2002

ÍNDICE

1	OBJETIVO	3
2	OPERAÇÃO DO SISTEMA	3
2.1	TELA PRINCIPAL DO SISTEMA	3
2.2	ACESSO GRUPO DE CANDIDATO	4
2.3	TELA DE RESTRIÇÃO	5
2.4	ESCOLHA DA PROVA	6
2.5	EXECUÇÃO DA PROVA	7
2.6	LOGIN DO USUÁRIO	9
2.7	ACESSO DO GRUPO ADMINISTRADOR DO SISTEMA	10
2.8	UTILIZAÇÃO DO SISTEMA	12
2.9	CADASTRO DE ÁREAS	12
2.10	CADASTRO DE DISCIPLINAS	15
2.11	CADASTRO DE DIVISÃO	17
2.12	CADASTRO DE GRUPOS	19
2.13	CADASTRO DE USUÁRIO	22
2.14	ACESSO DO GRUPO PROFESSOR DO SISTEMA	25
2.15	DIVISÃO E TÓPICO	26
2.16	LISTA DE QUESTÕES POR DISCIPLINA	28
2.17	CONSULTA E ALTERAÇÃO DE QUESTÕES	30
2.18	CADASTRO DE QUESTÕES	31
2.19	TELA DE ESCOLHA DE FIGURA	32
2.20	ACESSO DO USUÁRIO SECRETARIA	34
2.21	CADASTRO DE CANDIDATOS	36
2.22	CADASTRO DE EXAMES	41
2.23	CRIAÇÃO DE NOVO EXAME	43
2.24	DESCRIÇÃO DA CONFIGURAÇÃO DO EXAME	45
2.25	CADASTRO DE RECURSOS	49
2.26	EMIÇÃO DE RELATÓRIOS	53
2.27	LISTA DE CLASSIFICAÇÃO	55
2.28	LISTA DE CANDIDATOS	57
2.29	PROVA E GABARITO	59
3	MANUAL DE INSTALAÇÃO	61
3.1	OBJETIVO	61
3.2	PROCEDIMENTOS	61
3.2.1	Instalação do IIS (Internet Information Services)	61
3.2.2	Instalação do banco de Dados	64
3.2.3	Instalação da DLL (Componente COM+)	70
3.2.4	Instalação do componente ASP UpLoad	80
3.2.5	Copiar as Páginas no diretório wwwroot\psel\	81

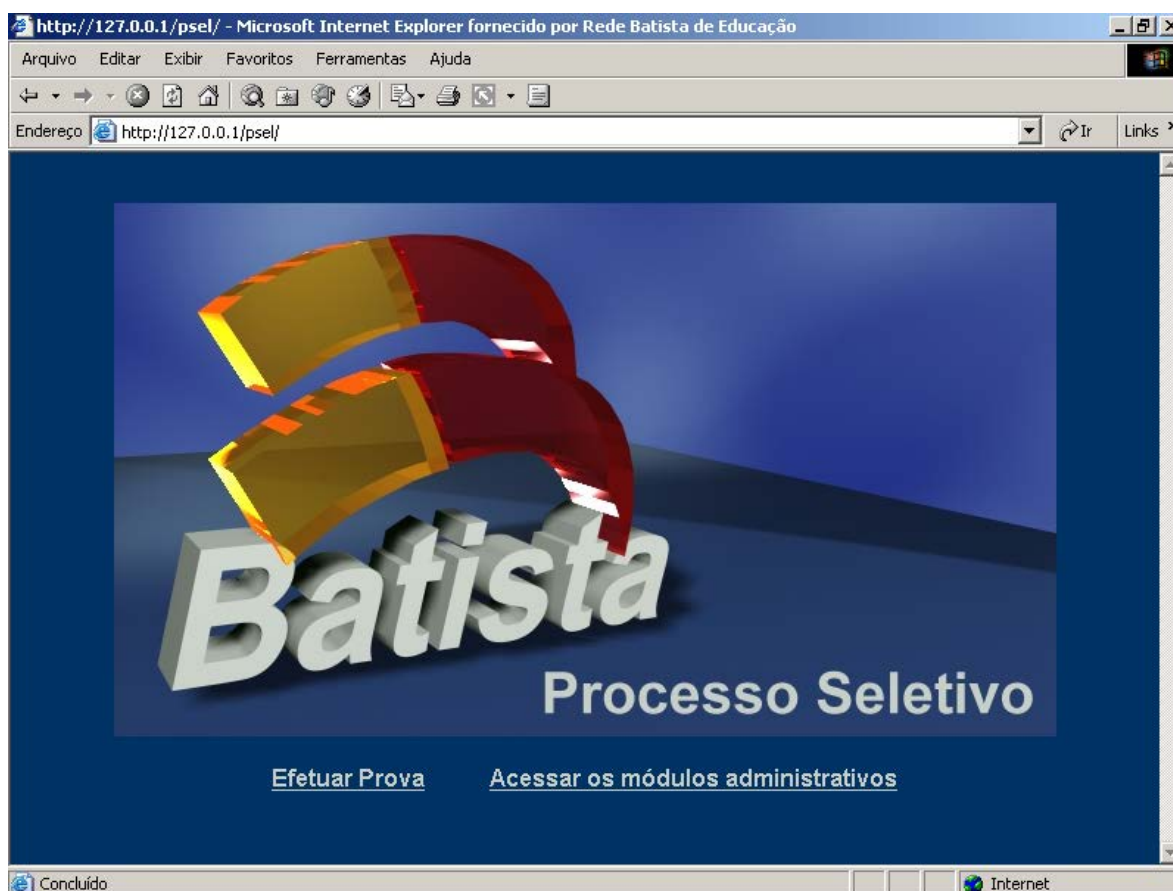
1 OBJETIVO

O Objetivo do manual do usuário do Sistema de Processo Seletivo das Faculdades Batista de Administração e Informática é orientar o utilizador do sistema quanto a sua navegação, cadastros diversos, emissão de relatórios, realização das provas por parte dos candidatos, enfim das etapas a serem seguidas pelos quatro tipos de usuários que poderão acessar o sistema, a saber:

- **Grupo Administrador:** Acesso ilimitado ao sistema;
- **Grupo Professor:** Acesso limitado ao seu grupo no sistema;
- **Grupo Candidato:** Acesso limitado ao seu grupo no sistema;
- **Grupo Secretaria:** Acesso limitado ao seu grupo no sistema;

2 OPERAÇÃO DO SISTEMA

2.1 TELA PRINCIPAL DO SISTEMA



Descrição dos links da tela:

Efetuar Prova: Este link habilitará o Candidato a tela de Realização da Prova.

Acessar os Módulos Administrativos: Este link habilitará a tela de Login e Senha para acesso dos usuários do sistema (Administrador, Professor e Secretaria).

2.2 ACESSO GRUPO DE CANDIDATO

Nesta tela o candidato informa o número de inscrição e número de registro geral (RG) para efetuar o login.

A imagem mostra a interface web do 'Processo Seletivo'. No topo, há uma barra azul com o título 'Processo Seletivo' e o logo 'Batista' à direita. Abaixo do logo, os links 'MENU PRINCIPAL' e 'SAIR DO SISTEMA' são visíveis. O corpo principal da página tem um fundo cinza claro e contém um formulário centralizado com o título 'Processo Seletivo - Login do Candidato'. O formulário possui dois campos de entrada: 'Inscrição:' e 'RG:', cada um seguido por um campo de texto branco. Abaixo desses campos, há um botão cinza com o texto 'Login'. Na base da página, uma rodapé cinza contém o texto: '(C)2002 Grupo do 6o semestre de Sistemas de Informação Faculdade Batista de Administração de Informática informações e contatos: psel@faculdadebatista.br'.

Descrição dos links:

Menu principal: Limpa a tela de login para novo acesso.

Sair do Sistema. Volta para a tela inicial do Sistema.

2.3 TELA DE RESTRIÇÃO

A execução da prova dependerá da agenda configurada previamente no cadastro de recursos, porém se o candidato fizer login antes do horário ou mesmo no dia seguinte, o sistema exibirá esta tela de restrição para a execução da prova.



2.4 ESCOLHA DA PROVA

Nesta tela o usuário seleciona a prova a ser realizada no dia. Ao clicar o botão OK, é habilitada a tela de execução da Prova.

Processo Seletivo - Login do Sistema

(C)2002 Faculdade Batista Grupo PSEL - 6o semestre

Robson Martins, escolha uma das provas abaixo:

Prova: Primeira Prova

(C)2002 Grupo do 6o semestre de Sistemas de Informação
Faculdade Batista de Administração de Informática
Informações e contatos: psel@faculdadebatista.br

2.5 EXECUÇÃO DA PROVA

Quando o candidato acessar o sistema, uma prova será gerada para o candidato. Esta prova será única e exclusiva para o candidato, nenhuma prova será igual no sistema.

O aluno tem total liberdade de escolher a disciplina que prefere iniciar sua prova, pressionando os botões das disciplinas como visualizado na tela acima.

Processo Seletivo - Login do Sistema

(C)2002 Faculdade Batista Grupo PSEL - 6o semestre

Prova: Primeira Prova

Disciplina: Português Questão: 9 << Anterior Próxima >> Não Respondidas: Ir Para

O QUE TÊM EM COMUM ROSA, LILÁS E AZUL ?

☐ A - SÃO VINHOS

☐ B - SÃO FLORES

☒ C - SÃO CORES

☐ D - SÃO ILHAS

☐ E - Nenhuma das Anteriores

Finalizar Prova

Início: 22:23:00 Término: 22:43:00 Mínimo: 22:25:00

(C)2002 Grupo do 6o semestre de Sistemas de Informação
Faculdade Batista de Administração de Informática
Informações e contatos: psel@faculdadebattista.br

O campo **Disciplina**, permite que o candidato escolha a disciplina que desejar para execução de sua prova.

No campo **Questão** é visualizado o número da questão da disciplina na Prova

Os botões **Anterior** e **Próxima**, são utilizados para navegar pelas questões da prova.

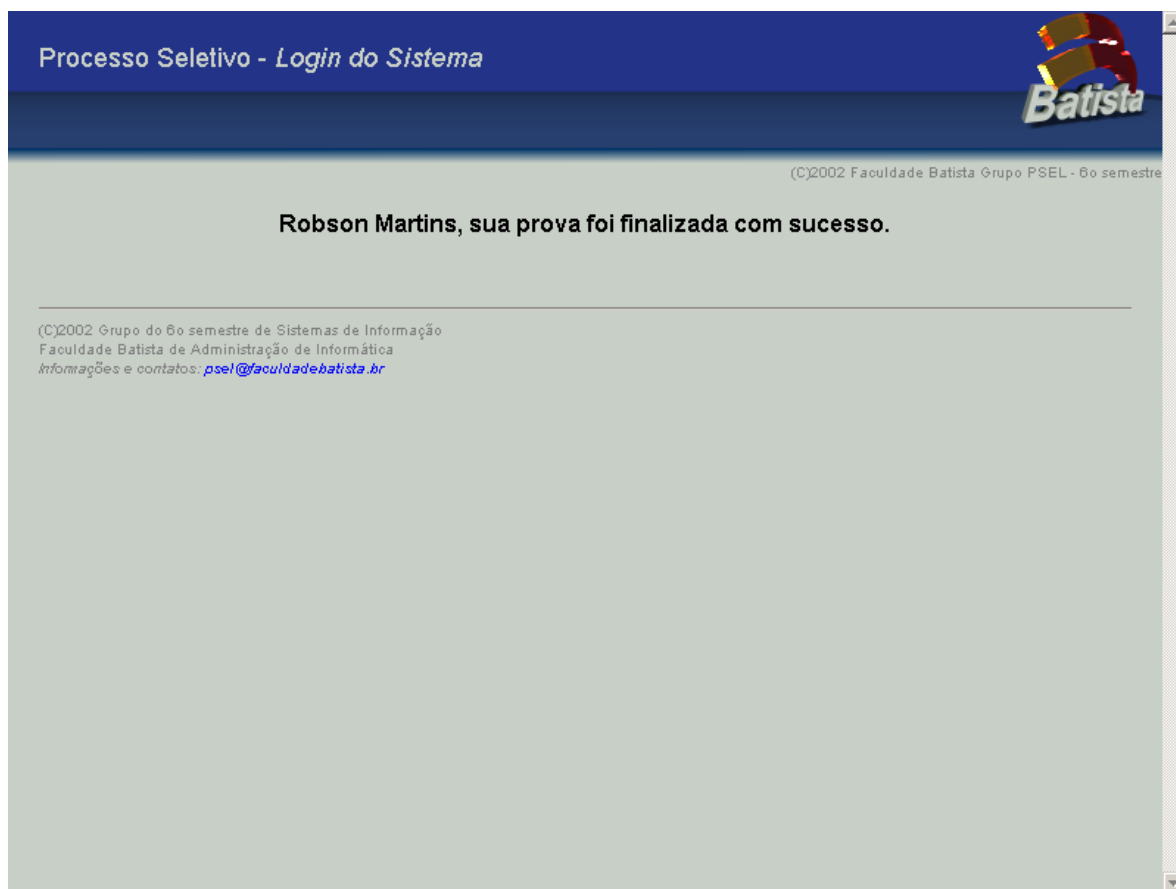
O campo de **Questões Não Respondidas** mostra o número de questões que ainda faltam ao candidato responder.

A caixa de seleção **Ir Para** é uma facilidade que o sistema oferece para o candidato ir direto as questões que ainda não foram respondidas.

O campo **Enunciado** estará sendo visualizado logo abaixo destes campos citados.

As **alternativas**, estão logo após o enunciado, onde o candidato deverá informar a alternativa do correta para o enunciado. A área a direita das alternativas é reservada para alguma figura que eventualmente poderá fazer parte do enunciado da questão. No extremo inferior direito é visualizado o horário de início e término da prova, e o horário mínimo o qual o candidato terá que realizar sua prova.

Quando o candidato atingir o horário mínimo de realização de prova o sistema automaticamente exibirá o botão **Encerrar Prova**, para que o candidato tenha a opção, mesmo que ainda não tenha respondido todas as questões de terminar sua prova, se assim o desejar.



2.6 LOGIN DO USUÁRIO

Ao acessar o link do módulo administrativo da tela inicial do sistema a seguinte tela será visualizada.

Nesta janela o usuário deverá digitar seu Login e Senha, onde o sistema fará a validação dos campos e também comparará com o grupo ao qual pertence o usuário, para que o mesmo possa acessar o sistema.

A imagem mostra a interface de login do sistema. No topo, há uma barra azul com o título 'Processo Seletivo - Login do Sistema' e o logo da Faculdade Batista. Abaixo, há links para 'LOGIN' e 'SAIR DO SISTEMA'. O corpo principal da tela é cinza e contém o texto 'Login do sistema:'. Abaixo disso, há um formulário azul com dois campos de entrada: 'Usuário:' e 'Senha:'. Um botão 'Efetuar o Login' está à direita dos campos. No rodapé, há informações de copyright e contato: '(C)2002 Grupo do 6o semestre de Sistemas de Informação, Faculdade Batista de Administração de Informática, Informações e contatos: psel@faculdadebatista.br'.

Descrição dos campos da tela:

Login: Campo onde o usuário informará seu login de usuário.

Senha: Campo onde deverá ser informada a senha do usuário.

Descrição dos links:

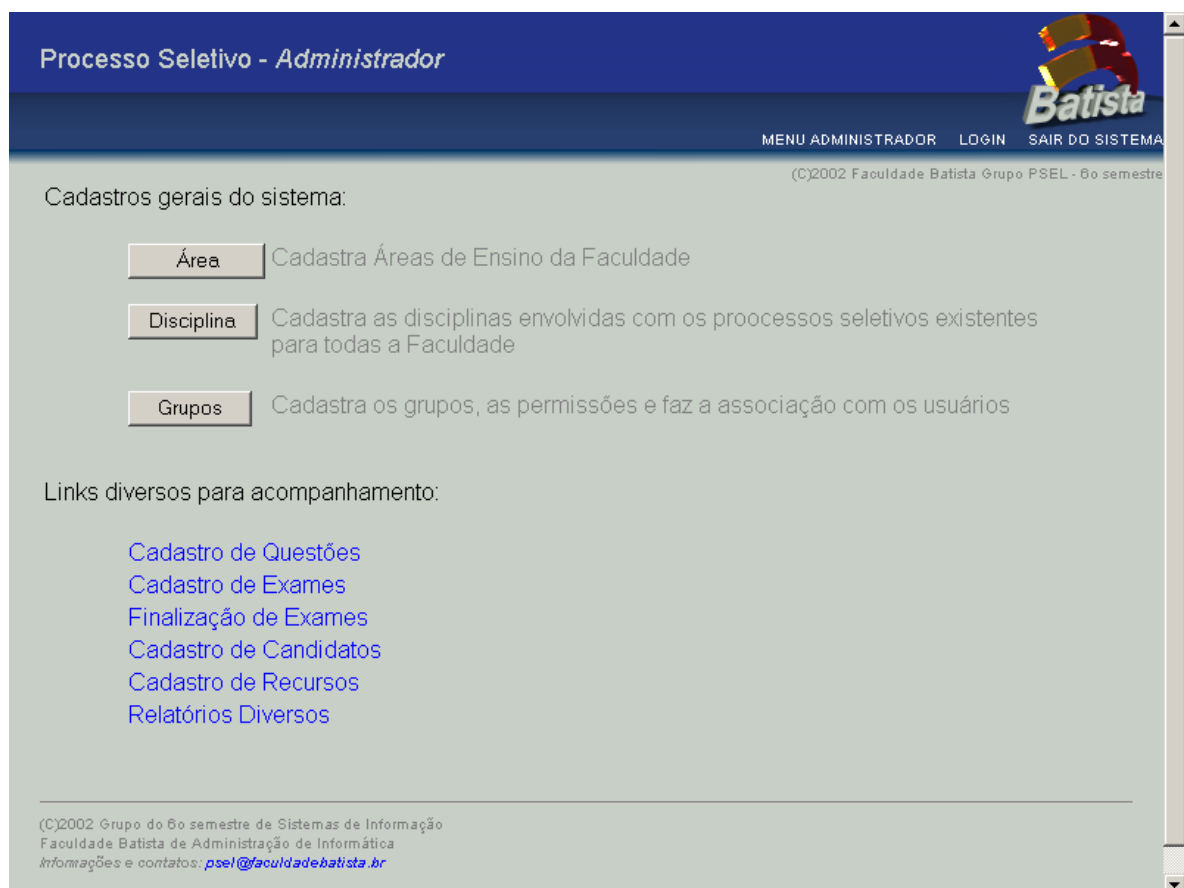
Login: Limpa a tela de login para novo acesso.

Sair do Sistema. Volta para a tela inicial do Sistema.

A abertura da próxima tela dependerá do Login do usuário.

2.7 ACESSO DO GRUPO ADMINISTRADOR DO SISTEMA

Quando o administrador acessar o sistema, surgirá uma tela onde só ele terá acesso. O administrador poderá acessar todo o sistema e possuirá funções de cadastro, alteração, exclusão e consulta de Área, Disciplina e Grupos.



Descrição dos botões da tela:

Área: Este botão habilitará a tela de *Cadastro de Áreas*.

Disciplinas: Este botão habilitará a tela de *Cadastro de Disciplinas*.

Grupos: Este botão habilitará a tela de *Cadastro de Grupos*.

Descrição dos links:

Menu administrador: Volta à tela do Administrador.

Login: Volta à tela de Login.

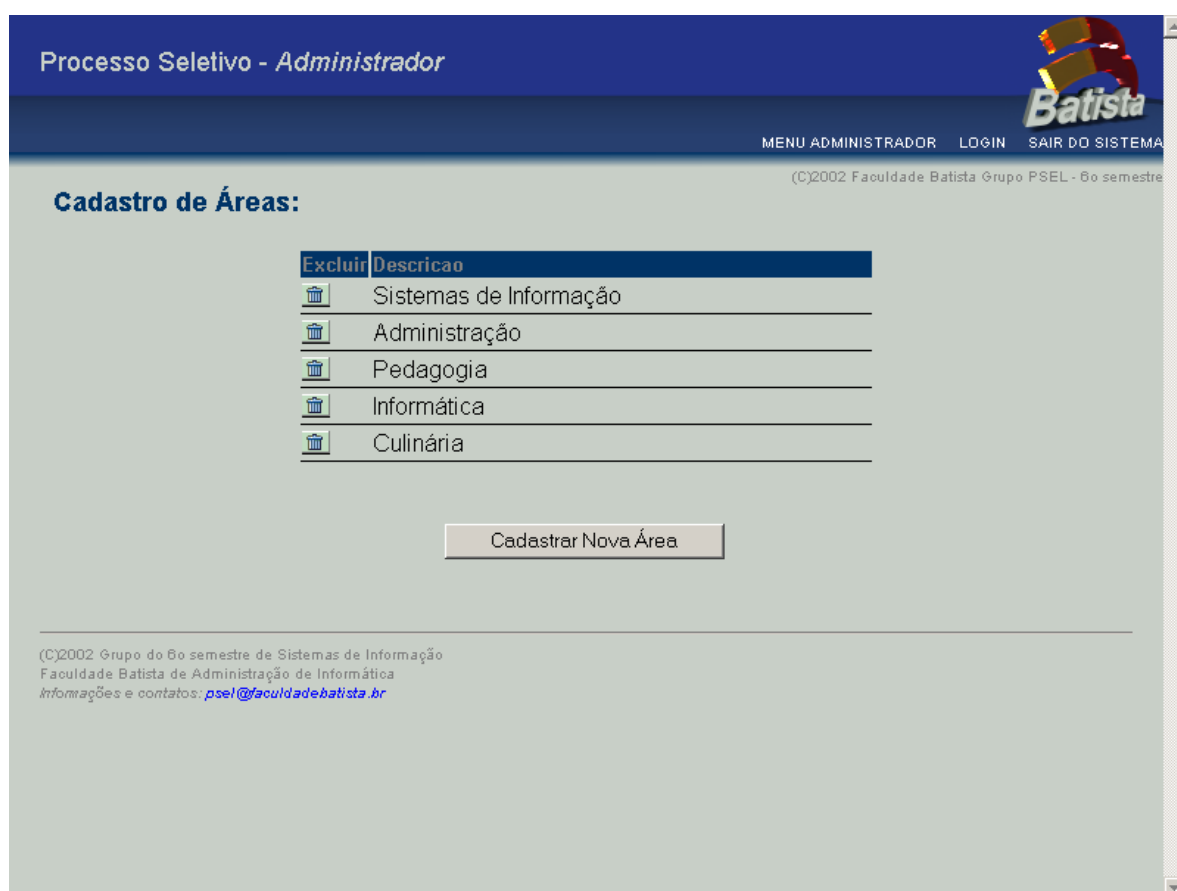
Sair do Sistema. Volta para a tela inicial do Sistema.

2.8 UTILIZAÇÃO DO SISTEMA

O manual do usuário segue uma ordem de instruções de preenchimento de telas, conforme os acessos da tela *Processo Seletivo FBAI*, da página anterior (Tela Principal). Abaixo relacionamos as telas do sistema com as instruções de preenchimento das mesmas:

2.9 CADASTRO DE ÁREAS

Esta tela será habilitada somente para os usuários do grupo Administrador, que poderão consultar, excluir, alterar áreas referentes aos cursos do sistema, e acessar a tela para o cadastro de áreas do sistema.



Ao selecionar **Cadastrar Nova Área** é habilitado o campo de *Cadastro de Áreas*.

O botão **Excluir** é utilizado para remover registros de áreas do sistema.

Descrição dos links:

Menu administrador: Volta à tela do Administrador.

Login: Volta à tela de Login.

Sair do Sistema. Volta para a tela inicial do Sistema.

Para Cadastrar Áreas no sistema:

Os usuários do grupo Administrador, que previamente já estão cadastrados no sistema, entram com a descrição da área:

Processo Seletivo - Administrador

MENU ADMINISTRADOR LOGIN SAIR DO SISTEMA

(C)2002 Faculdade Batista Grupo PSEL - 6o semestre

Cadastro de Áreas:

Excluir	Descricao
	Sistemas de Informação
	Administração
	Pedagogia
	Informática
	Culinária

Descricao:

Cadastrar nova Área

(C)2002 Grupo do 6o semestre de Sistemas de Informação
Faculdade Batista de Administração de Informática
Informações e contatos: pse1@faculdadebatista.br

No campo **Descrição** digita-se o nome da área sistema.

O botão **Excluir** é utilizado para remover registros do sistema.

Descrição dos links:

Menu administrador: Volta à tela do Administrador.

Login: Volta à tela de Login.

Sair do Sistema. Volta para a tela inicial do Sistema.

2.10 CADASTRO DE DISCIPLINAS

Nesta tela, os usuários do Grupo Administrador acessam a tela de cadastro de disciplinas que constituirão o corpo da Prova, e poderão também realizar a pesquisa, a exclusão e alteração das mesmas quando se fizer necessário.

Processo Seletivo - Administrador

MENU ADMINISTRADOR LOGIN SAIR DO SISTEMA

(C)2002 Faculdade Batista Grupo PSEL - 6o semestre

Cadastro de Disciplinas:

Excluir	Descrição
	Matemática
	Português
	Física
	Química
	Inglês
	Geografia
	Conhecimentos Gerais
	Biologia
	Coreografia
	Língua Inglesa
	História

Cadastrar nova Disciplina

(C)2002 Grupo do 6o semestre de Sistemas de Informação
Faculdade Batista de Administração de Informática
Informações e contatos: psel@faculdaibatista.br

Descrição dos links:

Menu administrador: Volta à tela do Administrador.

Login: Volta à tela de Login.

Sair do Sistema. Volta para a tela inicial do Sistema.

Para Cadastrar Disciplinas no sistema:

Os usuários do grupo Administrador, que previamente já estão cadastrados no sistema, entram com a descrição da disciplina:

Excluir	Descrição
	Matemática
	Português
	Física
	Química
	Inglês
	Geografia
	Conhecimentos Gerais
	Biologia
	Coreografia
	Língua Inglesa
	História

Descrição:

Cadastrar nova Disciplina

No campo **Descrição** digita-se o nome da disciplina do sistema.

O botão **Excluir** é utilizado para remover registros do sistema.

Descrição dos links:

Menu administrador: Volta à tela do Administrador.

Login: Volta à tela de Login.

Sair do Sistema. Volta para a tela inicial do Sistema.

2.11 CADASTRO DE DIVISÃO

Os usuários do grupo Administrador, selecionam uma disciplina da tela anterior, cadastro de disciplinas, para entrar no cadastro de divisão.

The screenshot shows a web application interface for 'Processo Seletivo - Administrador'. The header is dark blue with the 'Batista' logo on the right. Navigation links include 'VOLTAR', 'MENU ADMINISTRADOR', 'LOGIN', and 'SAIR DO SISTEMA'. The main title is 'Cadastro de Divisões para História'. Below it, there is a table with two columns: 'Excluir' and 'Nome da Divisão'. The table contains one row with a trash icon in the 'Excluir' column and 'Trigonometria' in the 'Nome da Divisão' column. Below the table is a button labeled 'Cadastrar nova divisão'. At the bottom, there is a footer with copyright information: '(C)2002 Grupo do 6o semestre de Sistemas de Informação Faculdade Batista de Administração de Informática' and contact information: 'Informações e contatos: psel@faculdadebatista.br'.

Excluir	Nome da Divisão
	Trigonometria

Cadastrar nova divisão

(C)2002 Grupo do 6o semestre de Sistemas de Informação
Faculdade Batista de Administração de Informática
Informações e contatos: psel@faculdadebatista.br

Descrição dos links:

Voltar: Volta á tela anterior de cadastro de disciplinas.

Menu administrador: Volta à tela do Administrador.

Login: Volta á tela de Login.

Sair do Sistema. Volta para a tela inicial do Sistema.

Para Cadastrar Divisão no sistema:

Ao clicar em **Cadastrar Nova Divisão**, surgirá o campo **Divisão** para efetuar o cadastro da mesma.

Processo Seletivo - Administrador

VOLTAR MENU ADMINISTRADOR LOGIN SAIR DO SISTEMA

(C)2002 Faculdade Batista Grupo PSEL - 6º semestre

Cadastro de Divisões para História

Excluir	Nome da Divisão
	Trigonometria

Divisão:

Cadastrar nova DIVISÃO

(C)2002 Grupo do 6º semestre de Sistemas de Informação
Faculdade Batista de Administração de Informática
Informações e contatos: psel@faculadabatista.br

Descrição dos links:

Voltar: Volta á tela anterior.

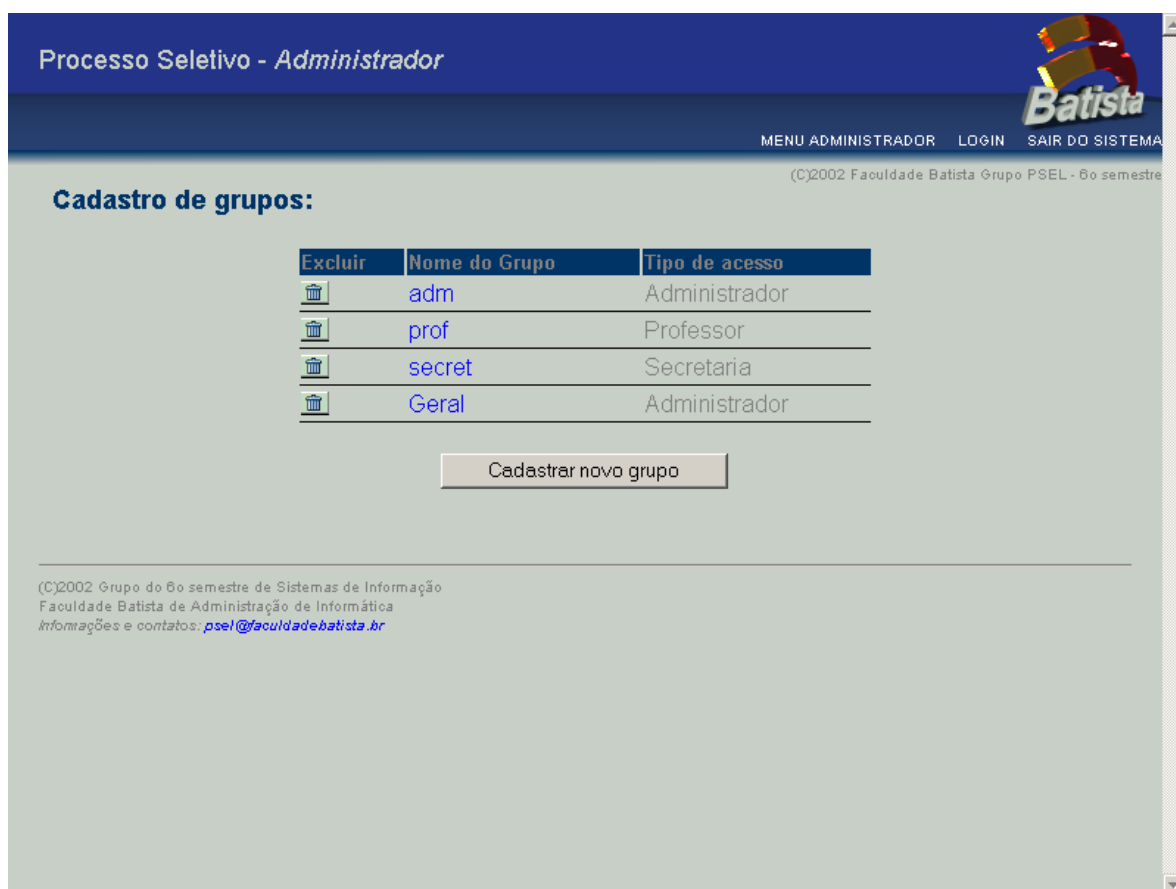
Menu administrador: Volta à tela do Administrador.

Login: Volta á tela de Login.

Sair do Sistema. Volta para a tela inicial do Sistema.

2.12 CADASTRO DE GRUPOS

Nesta tela, os usuários do Grupo Administrador realizam a consulta dos grupos de usuários que constituirão o sistema, e permite o acesso para a inclusão de um novo grupo ao sistema.



Descrição dos links:

Menu administrador: Volta à tela do Administrador.

Login: Volta à tela de Login.

Sair do Sistema. Volta para a tela inicial do Sistema.

Para Cadastrar Grupo no sistema:

Ao clicar em **Cadastrar Novo Grupo** aparecerá a seguinte tela, onde o administrador realizará o cadastro de um novo grupo de usuário.

Processo Seletivo - Administrador

MENU ADMINISTRADOR LOGIN SAIR DO SISTEMA

(C)2002 Faculdade Batista Grupo PSEL - 6o semestre

Cadastro de grupos:

Excluir	Nome do Grupo	Tipo de acesso
	adm	Administrador
	prof	Professor
	secret	Secretaria
	Geral	Administrador

Grupo:

Acesso:

Cadastrar novo GRUPO

(C)2002 Grupo do 6o semestre de Sistemas de Informação
Faculdade Batista de Administração de Informática
Informações e contatos: psel@faculadadebatista.br

Descrição dos Campos:

No campo **Grupo** digita-se o nome do Grupo do sistema.

No campo **Acesso** é definido o grau de acesso do Grupo.

O botão **Excluir** é utilizado para remover registros do sistema.

Descrição dos links:

Voltar: Volta á tela anterior.

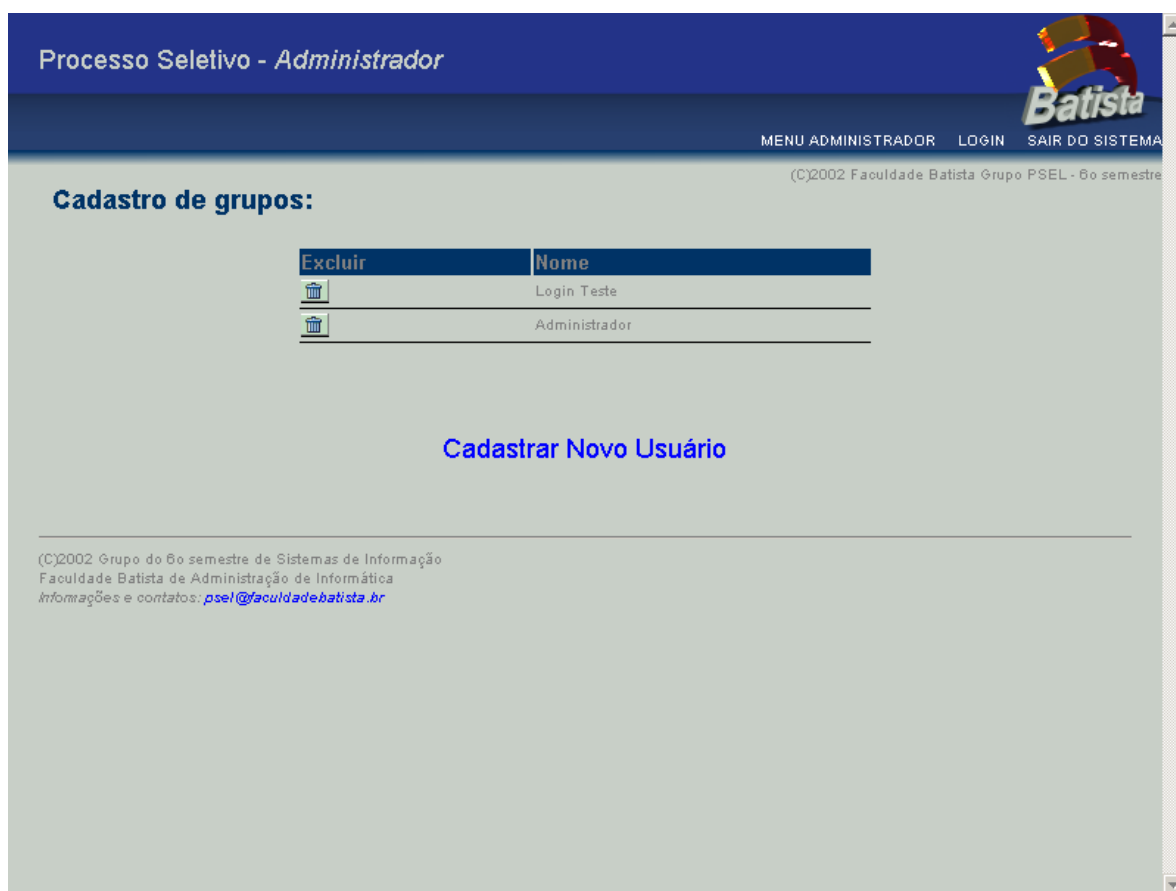
Menu administrador: Volta à tela do Administrador.

Login: Volta á tela de Login.

Sair do Sistema. Volta para a tela inicial do Sistema.

2.13 CADASTRO DE USUÁRIO

Nesta tela, os usuários do Grupo Administrador realizam a consulta dos usuários que constituirão o sistema, e permite o acesso para a inclusão de um novo usuário ao sistema.



Descrição dos links:

Menu administrador: Volta à tela do Administrador.

Login: Volta à tela de Login.

Sair do Sistema. Volta para a tela inicial do Sistema.

Para Cadastrar Usuário no Sistema:

Ao clicar em **Cadastrar Novo Usuário**, surgirão os campos para efetuar o cadastro do mesmo.

Processo Seletivo - Administrador

MENU ADMINISTRADOR LOGIN SAIR DO SISTEMA

(C)2002 Faculdade Batista Grupo PSEL - 6o semestre

Cadastro de grupos:

Excluir	Nome
	Login Teste
	Administrador

Nome completo:

E-mail:

Telefone:

Usuário:

Senha:

Cadastrar novo Usuário

(C)2002 Grupo do 6o semestre de Sistemas de Informação
Faculdade Batista de Administração de Informática
Informações e contatos: psel@faculdadebatista.br

Descrição dos Campos:

No campo **Nome completo** digita-se o nome completo do Usuário do sistema.

No campo **E-mail** digita-se o e-mail do Usuário do sistema.

No campo **Telefone** digita-se o telefone do Usuário do sistema.

No campo **Usuário** digita-se o código do Usuário do sistema.

No campo **Senha** digita-se a senha do Usuário do sistema.

O botão **Excluir** é utilizado para remover registros do sistema.

Descrição dos links:

Menu administrador: Volta à tela do Administrador.

Login: Volta à tela de Login.

Sair do Sistema. Volta para a tela inicial do Sistema.

2.14 ACESSO DO GRUPO PROFESSOR DO SISTEMA

Esta tela será habilitada somente para o grupo de Professor, onde o mesmo pode realizar o cadastro de questões.

A imagem mostra a interface de um sistema web. No topo, há uma barra azul com o título 'Processo Seletivo - Acesso Professor' à esquerda e o logo 'Batista' à direita. Abaixo da barra, há uma barra de navegação com os links 'LOGIN', 'SELEÇÃO DE DISCIPLINAS' e 'SAIR DO SISTEMA'. À direita da barra de navegação, há um texto de copyright: '(C)2002 Faculdade Batista Grupo PSEL - 6o semestre'. O corpo principal da tela é cinza e contém o texto 'Para prosseguir, por favor selecione a disciplina:'. Abaixo desse texto, há um campo de seleção com o texto 'Selecione..' e uma seta para baixo, e um botão 'Prosseguir'. Na base da tela, há um rodapé com o texto: '(C)2002 Grupo do 6o semestre de Sistemas de Informação Faculdade Batista de Administração de Informática Informações e contatos: psel@faculdadebatista.br'.

Descrição dos links:

Login: Volta á tela de Login.

Seleção de Disciplinas: Limpa a tela e permanece na mesma.

Sair do Sistema. Volta para a tela inicial do Sistema

2.15 DIVISÃO E TÓPICO

Os usuários do grupo Professor, habilitados para realizar o cadastro de questões no sistema, selecionarão as seguintes informações para cadastro:

Processo Seletivo - Acesso Professor

LOGIN SELEÇÃO DE DISCIPLINAS SAIR DO SISTEMA

(C)2002 Faculdade Batista Grupo PSEL - 6o semestre

Cadastro e consulta de questões de **Matemática**

Divisão

Tópico

(C)2002 Grupo do 6o semestre de Sistemas de Informação
Faculdade Batista de Administração de Informática
Informações e contatos: psel@faculdadebatista.br

Descrição dos campos:

No campo **Divisão** digita-se a divisão da disciplina da questão a ser consultada.

No campo **Tópico** digita-se o tópico da divisão da disciplina da questão a ser consultada e em seguida clicar no botão **Consulta**.

Descrição dos links:

Login: Volta á tela de Login.

Seleção de Disciplinas: Limpa a tela e permanece na mesma.

Sair do Sistema. Volta para a tela inicial do Sistema

2.16 LISTA DE QUESTÕES POR DISCIPLINA

Aqui estarão dispostas as questões por disciplina do critério de divisão e tópicos selecionados na tela anterior.

Processo Seletivo - Acesso Professor

LOGIN SELEÇÃO DE DISCIPLINAS SAIR DO SISTEMA

(C)2002 Faculdade Batista Grupo PSEL - 6o semestre

Relação de Questões por Disciplina do critério selecionado:

Remover	Descrição (enunciado)
Apagar	Qual a formula para o cálculo da hipotenusa em um ...

Clique aqui para adicionar uma nova questão

(C)2002 Grupo do 6o semestre de Sistemas de Informação
Faculdade Batista de Administração de Informática
Informações e contatos: psel@faculdadebatista.br

O botão **Apagar** exclui a questão.

Se clicar no botão **Clique Para Adicionar Uma Nova Questão** aparecerá uma nova tela para o cadastro.

Descrição dos links:

Login: Volta á tela de Login.

Seleção de Disciplinas: Limpa a tela e permanece na mesma.

Sair do Sistema. Volta para a tela inicial do Sistema

2.17 CONSULTA E ALTERAÇÃO DE QUESTÕES

Quando uma questão é selecionada na lista da tela anterior, o professor poderá realizar uma consulta, e se necessário fazer alguma alteração em determinada questão.

Processo Seletivo - Acesso Professor

MENU ADMINISTRADOR LOGIN SELEÇÃO DE DISCIPLINAS SAIR DO SISTEMA

(C)2002 Faculdade Batista Grupo PSEL - 6o semestre

Cadastro de Questões:

Número da Questão 1691

Disciplina Matemática

Divisão Trigonometria

Tópico Pitágoras

Grau Dificuldade Difícil

Enunciado Qual a formula para o cálculo da hipotenusa em um triângulo retângulo?

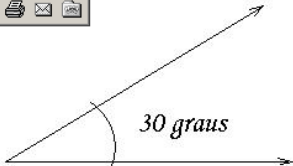
Alternativa A $a^2 + c^2 = b + 2$

Alternativa B $a^2 = b^2 + c^2$

Alternativa C $a + b + c = 0$

Alternativa D $a^3 = b^2 + c$

Alternativa E Nenhuma das anteriores



Alternativa Correta B


Figura Procurar... Enviar Figura

Voltar à lista Gravar Questão

2.18 CADASTRO DE QUESTÕES

Os usuários do grupo Professor, entrarão com as seguintes informações para cadastro:

Processo Seletivo - Acesso Professor



LOGIN SELEÇÃO DE DISCIPLINAS SAIR DO SISTEMA

(C)2002 Faculdade Batista Grupo PSEL - 6o semestre

Cadastro de Questões:

Disciplina	<input type="text" value="Matemática"/>
Divisão	<input type="text" value="Selecione..."/>
Tópico	<input type="text" value="Selecione..."/>
Grau Dificuldade	<input type="text" value="Fácil"/>
Enunciado	<input type="text"/>
Alternativa A	<input type="text"/>
Alternativa B	<input type="text"/>
Alternativa C	<input type="text"/>
Alternativa B	<input type="text"/>
Alternativa C	<input type="text"/>
Alternativa D	<input type="text"/>
Alternativa E	<input type="text"/>
Alternativa Correta	<input type="text"/>

(C)2002 Grupo do 6o semestre de Sistemas de Informação
Faculdade Batista de Administração de Informática
Informações e contatos: psel@faculdebatisa.br

O campo **Número da Questão** é gerado pelo sistema automaticamente.

No campo **Disciplina** escolhe a disciplina da questão a ser cadastrada.

No campo **Divisão** escolhe a divisão da questão a ser cadastrada

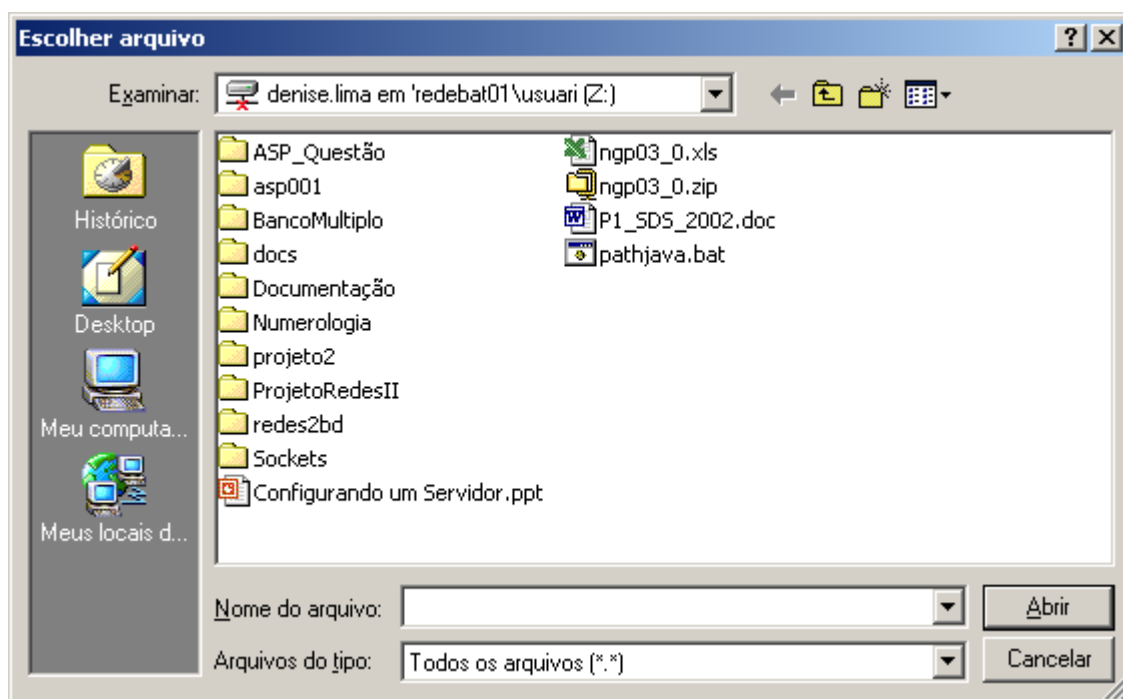
No campo **Tópico** escolhe o tópico da questão a ser cadastrada

No campo **Grau de Dificuldade** digita-se o grau de dificuldade da questão cadastrada (Fácil, Médio ou Difícil).

No campo **Enunciado da Questão** digita-se o texto da questão.

Nos campos **Alternativas** digita-se as suas respectivas respostas alternativas.

2.19 TELA DE ESCOLHA DE FIGURA



No campo **Alternativa Correta** o professor informa a alternativa correta da questão cadastrada.

No campo Tempo Estimado é informado o tempo estimado de resolução da questão cadastrada.

Após o preenchimento de **Todos** os campos pressione o botão **Gravar Questão** para salvar o cadastro.

O botão **Voltar à Seleção de Disciplinas** (na parte superior da tela) retorna para a tela de seleção de disciplinas.

O botão **Voltar ao Login** retorna à tela de acesso inicial.

2.20 ACESSO DO USUÁRIO SECRETARIA

Esta é a tela do grupo da Secretaria, onde os usuários poderão cadastrar Candidatos, Exames, Recursos e realizar as pesquisas e Relatórios Gerais do processo Seletivo desejado.



Ao Clicar sobre **Cadastro de Candidatos** será habilitada a tela de *Cadastro de Candidatos*.

Ao Clicar sobre **Cadastro de Exames** será habilitada a tela de *Cadastro de Exames*.

Ao Clicar sobre **Cadastro de Recursos** será habilitada a tela de *Cadastro de Recursos*.

Ao Clicar em **Pesquisas e Relatórios Gerais** será habilitada a tela de *Emissão de Relatórios*.

Descrição dos links:

Login: Volta á tela de Login.

Menu Principal: Limpa a tela e permanece na mesma.

Sair do Sistema. Volta para a tela inicial do Sistema

2.21 CADASTRO DE CANDIDATOS

Nesta tela, os usuários do Grupo Secretaria farão o acesso ao cadastro do candidato ao processo seletivo FBAI.

Ao realizar o cadastro será impresso o comprovante da inscrição do candidato.

Processo Seletivo - Acesso Secretaria

LOGIN MENU PRINCIPAL SAIR DO SISTEMA

(C)2002 Faculdade Batista Grupo PSEL - 6o semestre

Listagem de candidatos inscritos:

Apagar	Agenda	Nome do Candidato	Código de Inscrição	Imprimir comprovante
Apagar!	Agendado	Cicero	32784974438300967340	Comprovantel
Apagar!	Agendado	Denise	1111	Comprovantel
Apagar!	Agendado	Evaldo	1234	Comprovantel
Apagar!	Agendado	Mara	25696087501963428561	Comprovantel
Apagar!	Agendado	Robson Martins	1235	Comprovantel
Apagar!	Agendado	Rogério Lopes	0000	Comprovantel

[Cadastrar novo candidato](#)

(C)2002 Grupo do 6o semestre de Sistemas de Informação
Faculdade Batista de Administração de Informática
Informações e contatos: psel@faculadefatista.br

O botão **Apagar** exclui um candidato da relação acima.

Ao clicar sobre **Cadastrar novo Candidato**, habilitará a tela de *Cadastro de Candidatos*.

Descrição dos links:

Login: Volta á tela de Login.

Menu Principal: Limpa a tela e permanece na mesma.

Sair do Sistema. Volta para a tela inicial do Sistema

Para Alterar um Agendamento de Candidato:

Ao clicar no nome de um candidato da tela anterior de listagem de candidatos inscritos, é habilitada a tela a seguir, onde poderá ser efetuada a alteração da Data, Hora e Local da realização das provas.

Processo Seletivo - Acesso Secretaria

LOGIN MENU PRINCIPAL SAIR DO SISTEMA

(C)2002 Faculdade Batista Grupo PSEL - 6o semestre

Candidato:	Cicero
Inscrição:	32784974438300967340
Data/Hora/Local:	26/10/2002 12:00:00 / Vagas: 43 / Descrição: sala 202
Data/Hora/Local:	29/10/2002 18:00:00 / Vagas: 41 / Descrição: prédio 5 sala 26
Gravar Cancelar	

(C)2002 Grupo do 6o semestre de Sistemas de Informação
Faculdade Batista de Administração de Informática
Informações e contatos: psel@faculadabatista.br

Descrição dos links:

Login: Volta á tela de Login.

Menu Principal: Limpa a tela e permanece na mesma.

Sair do Sistema. Volta para a tela inicial do Sistema

Para Cadastrar um Candidato:

Nesta tela os usuários da Secretaria cadastrarão os Candidatos que realização o Processo Seletivo para ingressar em algum curso administrado pelas Faculdades Batista de Administração e Informática.

A imagem é uma captura de tela de uma interface web para o "Processo Seletivo - Acesso Secretaria". No topo, há uma barra azul com o título e o logo da "Batista". À direita da barra, há links para "LOGIN", "MENU PRINCIPAL" e "SAIR DO SISTEMA". Abaixo da barra, há uma linha de copyright: "(C)2002 Faculdade Batista Grupo PSEL - 6o semestre".

O formulário principal contém os seguintes campos:

- Nome:** Campo de texto.
- Endereço:** Campo de texto.
- Cidade:** Campo de texto.
- Telefone:** Campo de texto.
- RG:** Campo de texto.
- Opção de Exame:** Menu suspenso com a opção "Selecione..." selecionada.
- D.Nasc.:** Campo de texto com máscara "(dd/mm/aaaa)".
- Sexo:** Menu suspenso com a opção "Masculino" selecionada.
- Bairro:** Campo de texto.
- UF:** Campo de texto.
- CEP:** Campo de texto.
- E-mail:** Campo de texto.
- CPF:** Campo de texto.

Na parte inferior do formulário, há a inscrição "Inscrição" com o texto "Novo Candidato" em vermelho e dois botões: "Gravar" e "Cancelar" em azul.

Na base da tela, há uma linha de copyright: "(C)2002 Grupo do 6o semestre de Sistemas de Informação Faculdade Batista de Administração de Informática. Informações e contatos: psel@faculdadebatista.br".

No campo **Nome**, deverá ser informado o nome completo do candidato.

No campo **Endereço**, deverá ser informado o nome da rua e o número da casa onde reside o candidato.

No campo **Cidade**, deverá ser informado o nome da cidade onde reside o candidato.

No campo **Telefone**, deverá ser informado o número do telefone residencial ou comercial do candidato, caso não possua nenhum dos dois, deixar telefone para contato.

No campo **RG**, deverá ser informado o número de RG do candidato. Este campo é obrigatório e deverá ser digitado corretamente uma vez que o mesmo fará parte do

código identificador do candidato no dia da execução de sua prova. Não se recomenda colocar separadores, como traços e pontos.

No campo **Opção de Exame**, seleciona-se o exame desejado pelo candidato.

No campo **Data de Nascimento**, deverá ser informado a data de nascimento do candidato no formato de dia, mês e ano.

No campo **Sexo**, deverá ser selecionado o sexo do candidato.

No campo **Bairro**, deverá ser informado o nome do bairro onde reside o candidato.

No campo **UF**, deverá ser informado a sigla do estado onde reside o candidato.

No campo **CEP**, deverá ser informado o código de endereçamento postal da residência do candidato.

No campo **E-mail**, deverá ser informado o endereço de e-mail do candidato.

No campo **CPF**, deverá ser informado o código de pessoa física do candidato.

Ao clicar sobre **Novo Candidato**, o sistema permite o novo cadastro de um candidato.

Ao clicar sobre **Gravar** será salvo o cadastro do candidato desde que as informações sejam informadas corretamente.

Ao clicar sobre **Cancelar** o cadastro do candidato é cancelado e volta-se a tela anterior.

Descrição dos links:

Login: Volta á tela de Login.

Menu Principal: Limpa a tela e permanece na mesma.

Sair do Sistema. Volta para a tela inicial do Sistema

2.22 CADASTRO DE EXAMES

Esta tela lista os exames cadastrados por Período, Descrição e área. Através desta tela os usuários do grupo secretaria acessam os campos para cadastro e tela de configuração de exame.

Processo Seletivo - Acesso Secretaria

SELEÇÃO DOS EXAMES LOGIN MENU PRINCIPAL SAIR DO SISTEMA

(C)2002 Faculdade Batista Grupo PSEL - 6o semestre

Cadastro e Configuração dos EXAMES:

Período	Descrição	Área
2003 - 1o sem.	Vestibular Adm	Administração
2002 - 3o sem.	Vest Teste	Administração
2003 - 2o sem.	Exame Teste2	Sistemas de Informação
2003 - 1o sem.	Sistemas de Informação	Sistemas de Informação
2004 - 1o sem.	Vestibular Educação	Pedagogia

[Criar novo exame](#)

(C)2002 Grupo do 6o semestre de Sistemas de Informação
Faculdade Batista de Administração de Informática
Informações e contatos: psel@faculdadebatista.br

Ao selecionar em **Criar Novo Exame** surgem os campos para cadastro de exame.

Descrição dos links:

Seleção dos Exames: Permanece na mesma tela.

Login: Volta á tela de Login.

Menu Principal: Limpa a tela e permanece na mesma.

Sair do Sistema. Volta para a tela inicial do Sistema

2.23 CRIAÇÃO DE NOVO EXAME

Nesta tela os usuários da Secretaria cadastrarão e Configuração o Exame de acordo com a descrição do exame, área, ano e semestre.

Processo Seletivo - Acesso Secretaria

SELEÇÃO DOS EXAMES LOGIN MENU PRINCIPAL SAIR DO SISTEMA

(C)2002 Faculdade Batista Grupo PSEL - 6o semestre

Cadastro e Configuração dos EXAMES:

Período	Descrição	Área
2003 - 1o sem.	Vestibular Adm	Administração
2002 - 3o sem.	Vest Teste	Administração
2003 - 2o sem.	Exame Teste2	Sistemas de Informação
2003 - 1o sem.	Sistemas de Informação	Sistemas de Informação
2004 - 1o sem.	Vestibular Educação	Pedagogia

Descrição: Área:

Ano: Semestre:

CADASTRAR EXAME

(C)2002 Grupo do 6o semestre de Sistemas de Informação
Faculdade Batista de Administração de Informática
Informações e contatos: psel@faculadadebatista.br

No campo **Descrição** digita o respectivo curso referente ao vestibular.

No campo **Área** escolhe a área do curso.

Nos campos **Ano** e **Semestre** refere-se ao período em que será realizado o Processo Seletivo.

Após os campos preenchidos, clicar em **Cadastrar Exame**. Aparecerá a tela para Descrição e Configuração do Exame.

Descrição dos links:

Seleção dos Exames: Permanece na mesma tela.

Login: Volta á tela de Login.

Menu Principal: Limpa a tela e permanece na mesma.

Sair do Sistema. Volta para a tela inicial do Sistema

2.24 DESCRIÇÃO DA CONFIGURAÇÃO DO EXAME

Nesta tela, os usuários do Grupo Secretaria farão a configuração do exame, incluindo provas e suas respectivas disciplinas ao exame desejado.

Cada Disciplina possuirá um peso definido de acordo com o curso e, além disso, haverá um número de questões específicas para cada disciplina em uma determinada área. Além disso, deverá ser configurado também o tempo mínimo e o tempo máximo para a realização da prova.

Processo Seletivo - Acesso Secretaria

SELEÇÃO DOS EXAMES LOGIN MENU PRINCIPAL SAIR DO SISTEMA

(C)2002 Faculdade Batista Grupo PSEL - 6o semestre

Vestibular Adm
Código do exame: 2

Área objetivo do exame: Administração
Período do exame: 2003, 1o semestre

Adiciona Prova ao EXAME

Prova: **Matematica e Portugues-Prova 1** - (clique aqui para alterar o tempo de execução da prova)
Código de configuração da prova: 3
Tempo mínimo para realização da prova: 5 minutos
Tempo máximo para realização da prova: 200 minutos
Total de questões desta prova: 19

Adiciona disciplina à prova Matematica e Portugues-Prova 1

Matemática	Peso da prova: 4 Questões Difíceis: 5 Questões Médias: 3 Questões Fáceis: 2 Total de questões na disciplina: 10	Remove Matemática
Geografia	Peso da prova: 10 Questões Difíceis: 1 Questões Médias: 1 Questões Fáceis: 1 Total de questões na disciplina: 3	Remove Geografia
Biologia	Peso da prova: 10 Questões Difíceis: 2 Questões Médias: 2 Questões Fáceis: 2 Total de questões na disciplina: 6	

Ao clicar sobre **Adiciona Prova ao Exame** (ver tela que surgirá).

Ao clicar sobre **Adiciona Disciplina à prova** surge a tela para ser selecionada a disciplina desejada.

Ao clicar sobre **Remove (disciplina)** é removida a disciplina em questão do exame ativo.

Descrição dos links:

Seleção dos Exames: Permanece na mesma tela.

Login: Volta á tela de Login.

Menu Principal: Limpa a tela e permanece na mesma.

Sair do Sistema. Volta para a tela inicial do Sistema

Para Finalizar exame

O usuário do grupo da Secretaria, entrará nesta tela somente quando desejar realizar o cálculo das Notas das provas do exame específico, pois é nela que é realizada a pesquisa das provas, e se for detectado que uma ou mais não foram realizadas, atribui a nota zero às mesmas.

Além disso, é calculada a Nota Final do exame para seus respectivos candidatos.

Processo Seletivo - Acesso Secretaria

SELEÇÃO DOS EXAMES LOGIN MENU PRINCIPAL SAIR DO SISTEMA

(C)2002 Faculdade Batista Grupo PSEL - 6o semestre

Escolha o Exame a Finalizar: Vestibular Adm - 1/2003

Finalizar Exame

(C)2002 Grupo do 6o semestre de Sistemas de Informação
Faculdade Batista de Administração de Informática
Informações e contatos: psel@faculdadebatista.br

Descrição dos links:

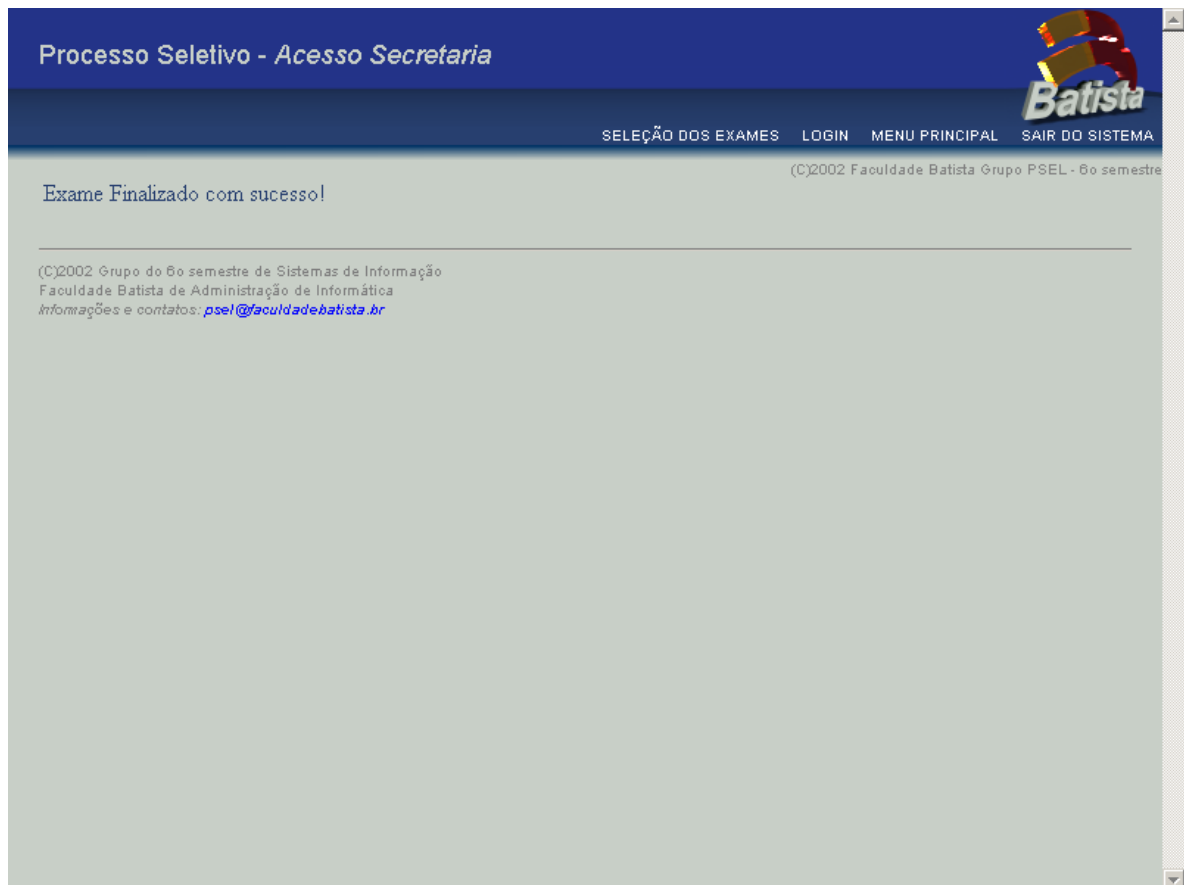
Seleção dos Exames: Permanece na mesma tela.

Login: Volta á tela de Login.

Menu Principal: Limpa a tela e permanece na mesma.

Sair do Sistema. Volta para a tela inicial do Sistema

Esta tela indica a validação da finalização do exame citado anteriormente.



Descrição dos links:

Seleção dos Exames: Vai para a tela de seleção do exame a ser finalizado.

Login: Volta à tela de Login.

Menu Principal: Limpa a tela e permanece na mesma.

Sair do Sistema. Volta para a tela inicial do Sistema

2.25 CADASTRO DE RECURSOS

Na tela de recursos, os usuários da Secretaria acessam o cadastro de datas e horários disponíveis para realização das provas do Processo Seletivo.

The screenshot shows a web application titled 'Processo Seletivo - Acesso Secretaria'. It features a navigation bar with links for 'LOGIN', 'MENU PRINCIPAL', and 'SAIR DO SISTEMA'. The main content area is titled 'Cadastro de Recurso:' and displays a table of resources. Each row in the table includes an 'Apagar' button (trash icon), a description, a date, a time, and a total number of vacancies. Below the table is a link for 'Novo Recurso'. At the bottom, there is a footer with copyright information and contact details.

Apagar	Descrição	Data	Hora	Total Vagas
	prédio 5 sala 26	29/10/2002	18:00:00	45
	sala 1	21/11/2002	19:00:00	30
	sala 1000	5/11/2002	20:35:00	50
	sala 202	26/10/2002	12:00:00	50
	sala 23 corr. 1	27/10/2002	15:00:00	12
	sala 230	27/10/2002	20:00:00	60

[Novo Recurso](#)

(C)2002 Grupo do 6o semestre de Sistemas de Informação
Faculdade Batista de Administração de Informática
Informações e contatos: psel@faculadadebatista.br

O botão **Apagar** exclui um registro da agenda.

Ao clicar em **Novo Recurso**, é habilitada a tela de *Cadastro de Recurso*.

Descrição dos links:

Login: Volta á tela de Login.

Menu Principal: Limpa a tela e permanece na mesma.

Sair do Sistema: Volta para a tela inicial do Sistema

Para Consultar ou Alterar um Recurso

Ao selecionar uma Descrição de recurso da tela anterior é exibida tela a seguir:

Processo Seletivo - Acesso Secretaria

LOGIN MENU PRINCIPAL SAIR DO SISTEMA

(C)2002 Faculdade Batista Grupo PSEL - 6o semestre

Descrição

Data

Hora

Total Vagas

[Gravar](#) [Cancelar e VOLTAR](#)

(C)2002 Grupo do 6o semestre de Sistemas de Informação
Faculdade Batista de Administração de Informática
informações e contatos: psel@faculdadebatista.br

Descrição dos links:

Login: Volta á tela de Login.

Menu Principal: Limpa a tela e permanece na mesma.

Sair do Sistema: Volta para a tela inicial do Sistema

Gravar: Grava a alteração de um recurso no Sistema

Cancelar e Voltar: Cancela a operação e volta a tela anterior.

Para Cadastrar um Novo Recurso

Nesta tela é cadastrado um novo recurso para o processo seletivo, onde será indicada a descrição do recurso, a data, a hora e a quantidade de vagas por local para a realização da prova.

Processo Seletivo - Acesso Secretaria

LOGIN MENU PRINCIPAL SAIR DO SISTEMA

(C)2002 Faculdade Batista Grupo PSEL - 6o semestre

Descrição

Data

Hora

Total Vagas

[Gravar](#) [Cancelar e VOLTAR](#)

(C)2002 Grupo do 6o semestre de Sistemas de Informação
Faculdade Batista de Administração de Informática
Informações e contatos: psel@faculdadebatista.br

No campo **Descrição** é informado o local onde deverá ser realizada a prova.

No campo **Data** é informada a data a ser realizada a prova, no formato dia, mês e ano

No campo **Hora** é informada a hora que será realizada a prova.

No campo **Total de Vagas** é informado o número total de vagas destinadas para o local onde será realizada a prova.

Descrição dos links:

Login: Volta á tela de Login.

Menu Principal: Limpa a tela e permanece na mesma.

Sair do Sistema: Volta para a tela inicial do Sistema

Gravar: Grava um recurso no Sistema

Cancelar e Voltar: Cancela a operação e volta a tela anterior.

2.26 EMISSÃO DE RELATÓRIOS

Esta tela de utilização do grupo da secretaria, será utilizada para a emissão dos relatórios administrativos do processo seletivo.

Processo Seletivo - Acesso Secretaria

LOGIN MENU PRINCIPAL SAIR DO SISTEMA

(C)2002 Faculdade Batista Grupo PSEL - 6o semestre

Pesquisas e Relatórios gerais:

Lista de Classificação	Exame:	Exame Teste2 - 2/2003	Ver Relatório
Lista de Candidatos	Exame:	Exame Teste2 - 2/2003	Ver Relatório
	Ordem:	Inscrição	
Prova e Gabarito	Inscrição do Candidato:	0000	Ver Relatório

(C)2002 Grupo do 6o semestre de Sistemas de Informação
Faculdade Batista de Administração de Informática
Informações e contatos: psel@faculdebattista.br

A **Lista de Candidatos** poderá ser emitida a partir da seleção do exame realizado pelo candidato e por ordem de inscrição ou nome.

A emissão da **Prova e do Gabarito** do candidato é feita a partir da seleção do número de inscrição do candidato.

Em todas as opções é possível ao usuário visualizar uma prévia impressão de cada relatório.

Descrição dos links:

Login: Volta á tela de Login.

Menu Principal: Limpa a tela e permanece na mesma.

Sair do Sistema. Volta para a tela inicial do Sistema

2.27 LISTA DE CLASSIFICAÇÃO

O relatório da **Lista de Classificação** de candidatos será composto por:

- ✓ Nome do exame realizado pelo candidato
- ✓ Posição do candidato
- ✓ Nome do Candidato
- ✓ Número de Inscrição
- ✓ Nota Final

Processo Seletivo - Acesso Secretaria

LOGIN MENU PRINCIPAL SAIR DO SISTEMA

Relatório de Classificação:

Exame: Exame Teste2 - 2/2003

Pos.	Nome	Inscrição	Nota Final
------	------	-----------	------------

[Voltar](#)

(C)2002 Grupo do 6o semestre de Sistemas de Informação
Faculdade Batista de Administração de Informática
Informações e contatos: psel@faculdadebatista.br

Descrição dos links:

Login: Volta á tela de Login.

Menu Principal: Limpa a tela e permanece na mesma.

Sair do Sistema. Volta para a tela inicial do Sistema

2.28 LISTA DE CANDIDATOS

O relatório da **Lista de Candidatos** será composto por:

- ✓ Nome do exame a qual o candidato foi inscrito
- ✓ Número de Inscrição
- ✓ Nome do Candidato
- ✓ Endereço residencial do candidato
- ✓ Telefone residencial ou de contato do candidato
- ✓ E-mail do candidato
- ✓ Número de RG do candidato

Processo Seletivo - Acesso Secretaria



LOGIN MENU PRINCIPAL SAIR DO SISTEMA

(C)2002 Faculdade Batista Grupo PSEL - 6º semestre

Lista de Candidatos:

Exame: Exame Teste2 - 2/2003					
Inscrição	Nome	Endereço	Telefone	e-mail	RG
25696087501963428561	Mara	sdfdsfsdf, sdfdsfsdf - fsdfsdf - ee - CEP:dfdsfsdf	sdfsdfsdf	dsfsdfsdfsfdsfsdf	123456

[Voltar](#)

(C)2002 Grupo do 6º semestre de Sistemas de Informação
Faculdade Batista de Administração de Informática
Informações e contatos: psele@faculdebattista.br

Descrição dos links:

Login: Volta á tela de Login.

Menu Principal: Limpa a tela e permanece na mesma.

Sair do Sistema. Volta para a tela inicial do Sistema

2.29 PROVA E GABARITO

O relatório da **Prova e Gabarito** será composto por:

- ✓ Nome do exame realizado pelo candidato
- ✓ Número de Inscrição e Nome do candidato
- ✓ Nome da Prova do Candidato
- ✓ Enunciado da Prova
- ✓ Alternativas do Enunciado da Prova
- ✓ Resposta do Candidato
- ✓ Gabarito da Prova

Processo Seletivo - Acesso Secretaria

LOGIN MENU PRINCIPAL SAIR DO SISTEMA

(C)2002 Faculdade Batista Grupo PSEL - 6o semestre

Lista de Candidatos:

Exame: Sistemas de Informação - 1/2003				
Candidato: 0000 - Rogerio Lopes				
Prova	Enunciado	Alternativas	Resp. Cand.	Gabarito

[Voltar](#)

(C)2002 Grupo do 6o semestre de Sistemas de Informação
Faculdade Batista de Administração de Informática
Informações e contatos: psel@faculadadebatista.br

Todo candidato terá direito a emissão de sua Prova se assim for solicitado à secretaria.

Descrição dos links:

Login: Volta á tela de Login.

Menu Principal: Vai para o menu principal da secretaria.

Sair do Sistema. Volta para a tela inicial do Sistema.

3 MANUAL DE INSTALAÇÃO

3.1 *Objetivo*

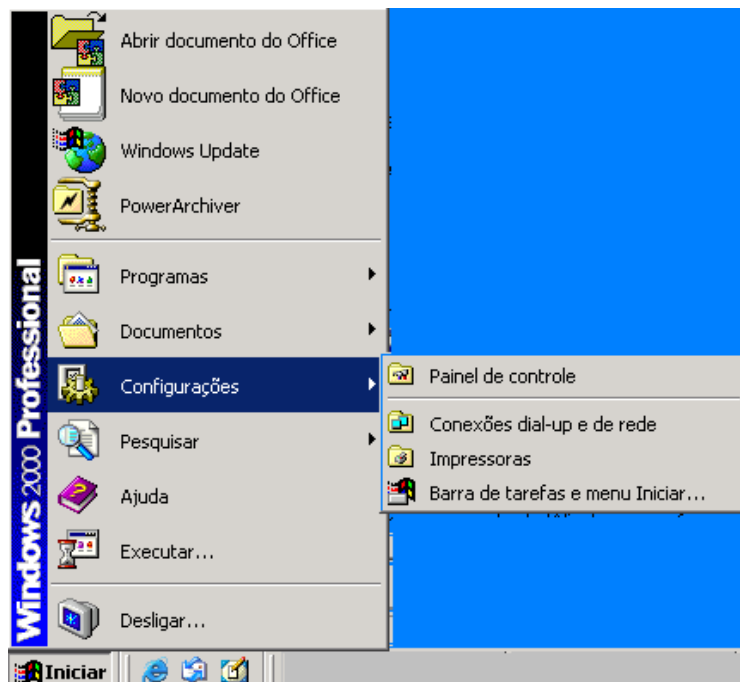
O objetivo desse guia é levar o usuário administrador do sistema por um caminho fácil, ou seja, conduzi-lo a uma instalação rápida e fácil do sistema.

3.2 *Procedimentos*

Os procedimentos devem ser seguidos cuidadosamente para evitar erros futuros. A ordem de instalação deve ser seguida à risca, para uma instalação com sucesso do sistema.

3.2.1 Instalação do IIS (Internet Information Services)

Para instalar o IIS, insira o CD do Windows 2000 Professional no Drive de CD-ROM e clique no menu Iniciar. Na opção configurações, clique no item Painel de Controle, como podemos ver na figura abaixo:



Depois que a janela do painel de controle for aberta, dê um clique duplo no ícone *Adicionar ou remover programas*:

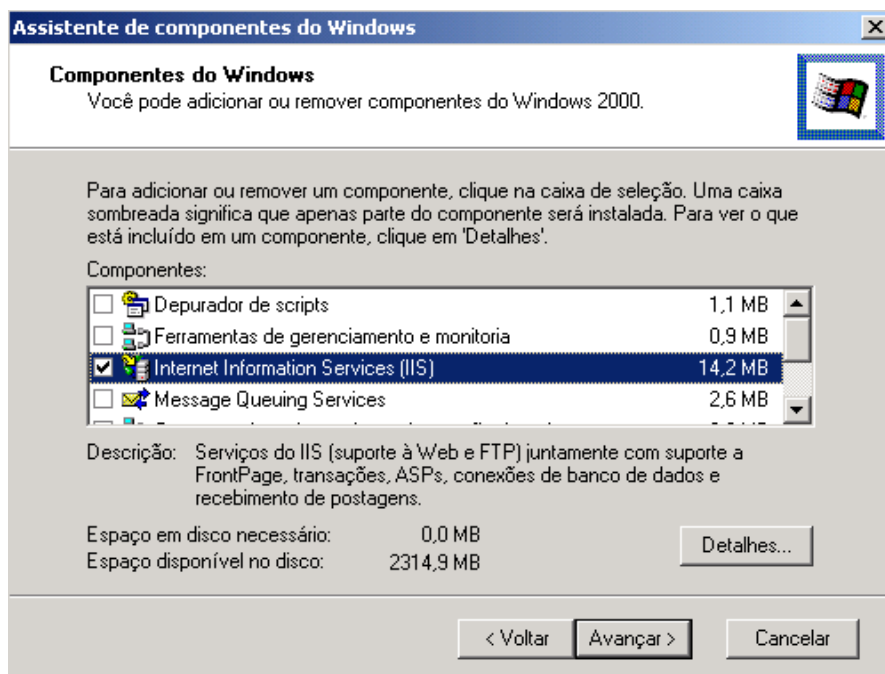


Adicionar ou
remover
programas

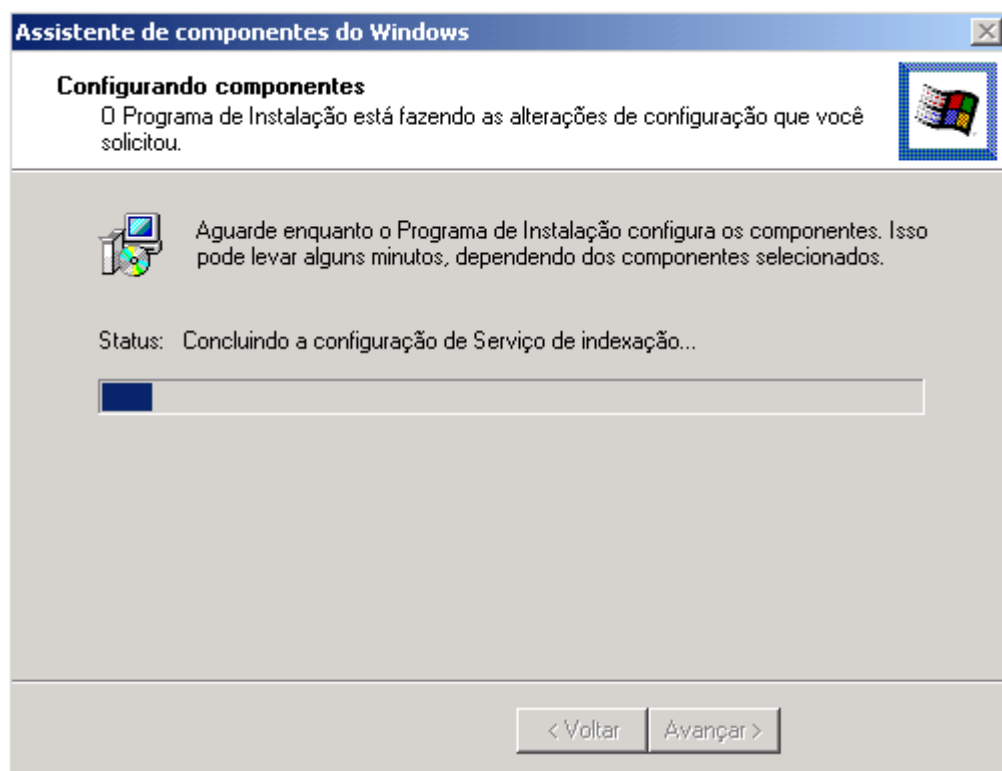
Quando abrir a janela do item acima citado, dê um clique duplo no ícone *Adicionar ou remover componente do Windows*, conforme aparece na figura abaixo:



Será aberta uma janela com algumas opções para que o usuário escolha o item a ser instalado, devemos então escolher a opção: Internet Information Services(IIS), como mostramos na figura abaixo:



Agora basta clicar em avançar e aguardar alguns minutos, que o programa de instalação se encarregará de instalar o IIS para você, verifique na figura abaixo:



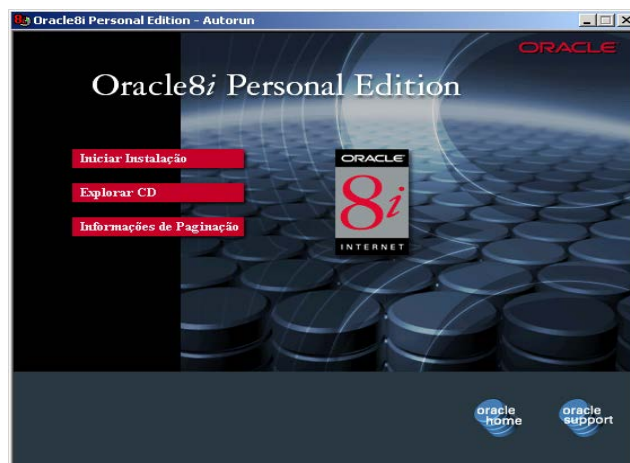
Quando a barra de status estiver completa, a instalação estará concluída. Clique em Concluir. Veja na figura abaixo:



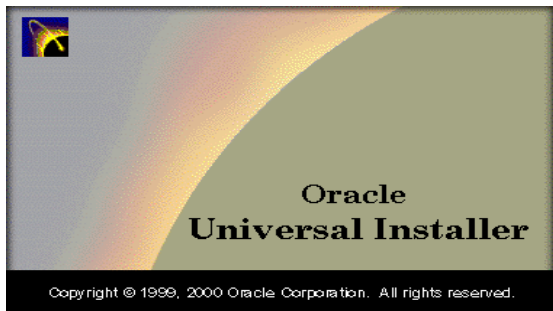
Agora pode ser fechada a janela do Adicionar ou remover programas do Windows e do Painel de Controle.

3.2.2 Instalação do banco de Dados

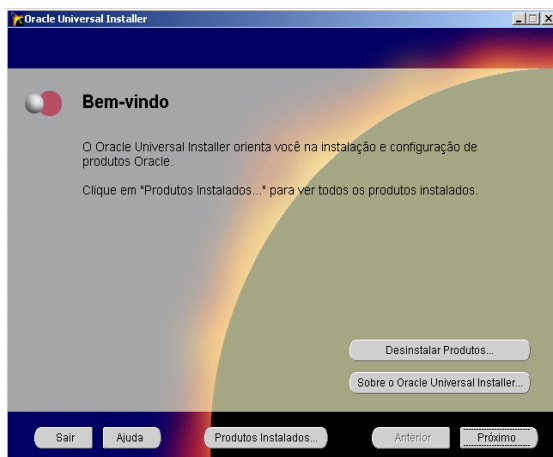
Insira o CD do Personal Oracle8i na unidade de CD-ROM, logo em seguida aparecerá a tela inicial de instalação do Oracle8i. Escolha a opção **iniciar instalação**. Veja na figura abaixo:



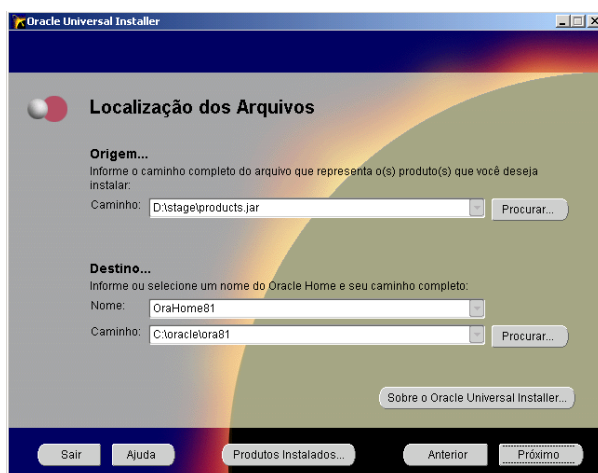
Aguarde enquanto os arquivos de instalação são preparados.



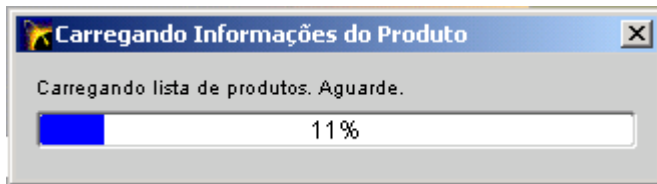
Em seguida poderá continuar com a instalação clicando no botão próximo, como podemos ver na figura a seguir:



Para dar prosseguimento a instalação do Banco de Dados Oracle 8i, na próxima tela basta clicar o botão próximo.



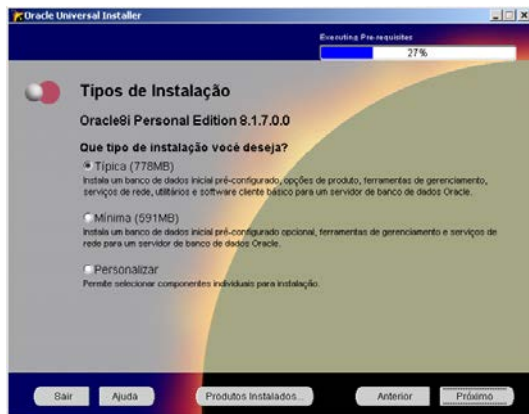
Espere alguns minutos enquanto o programa de instalação carrega seus arquivos.



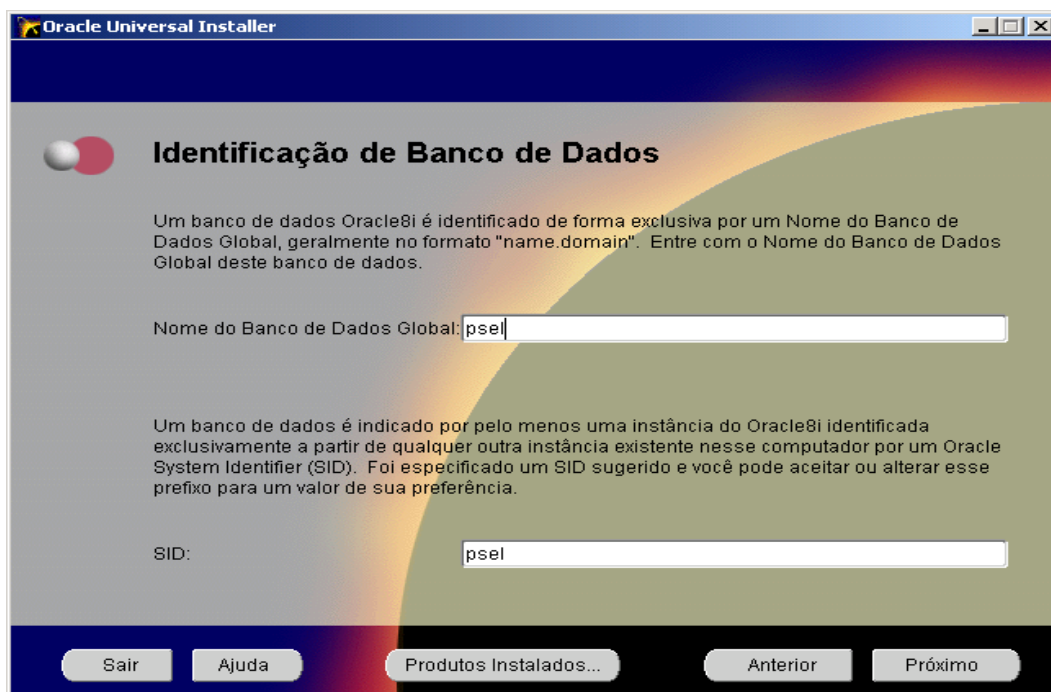
Nessa etapa deve ser indicado o tipo de instalação desejada, a mais recomendada é a típica, caso seja necessário outro tipo de instalação, basta clicar na opção desejada e clicar no botão próximo. Veja na figura:



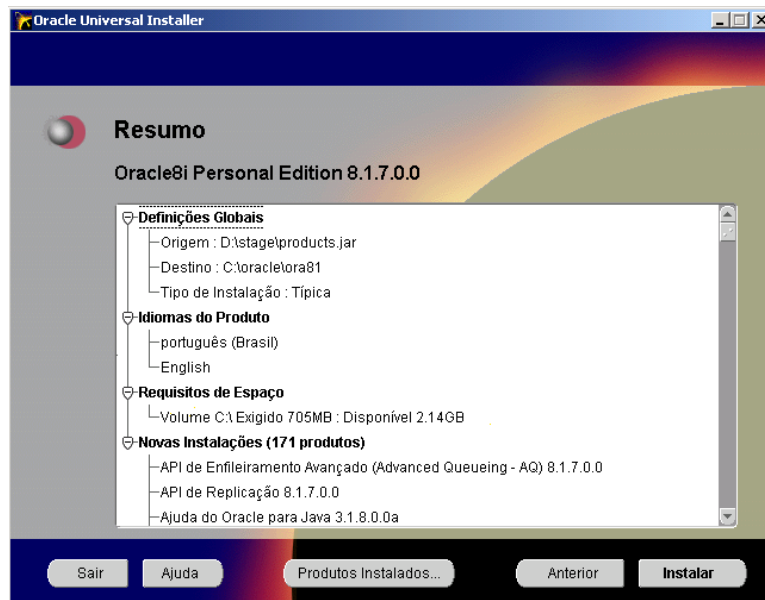
Agora o programa de instalação está sendo preparado para começar a instalação. Veja na Figura:



Nessa etapa é necessário que seja identificado o nome do banco de dados, o nome será psql, depois de digitar o nome, clique em próximo. Veja na figura abaixo:



Agora o programa de instalação irá mostrar um resumo de tudo que será instalado. Clique em Instalar para prosseguir.



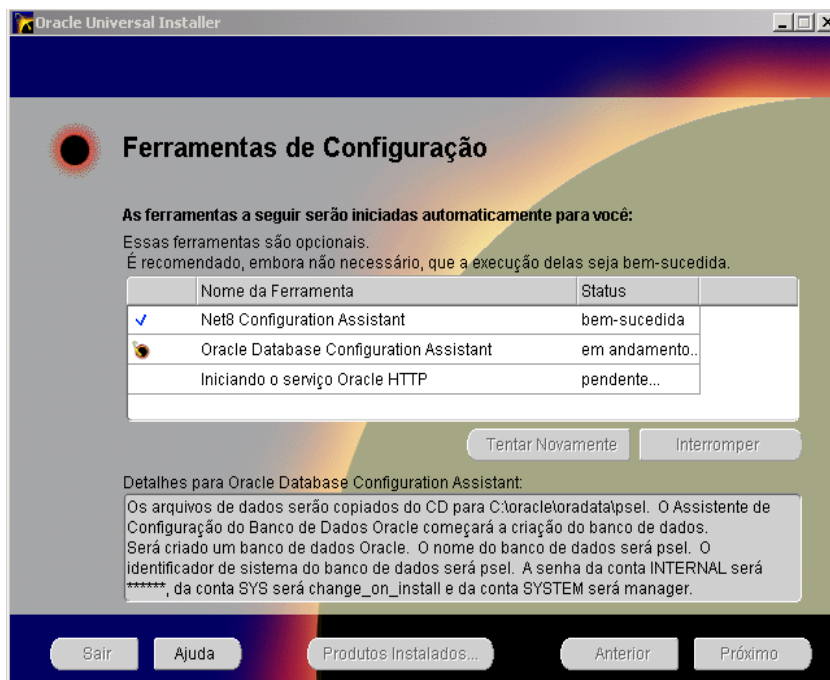
Aguarde enquanto o Banco de Dados é instalado em seu sistema.



Etapas finais de instalação...



Aguarde um momento enquanto a Ferramenta de Configuração é executada. Estamos chegando na reta final. Veja na figura abaixo:



Agora clique em sair.

Pronto, o banco de dados Oracle está instalado em seu sistema.

Agora precisamos executar o script do Banco de Dados. Clique no menu Iniciar, na opção Programas escolha o item Oracle 8i, quando abrir o menu escolha a opção Application Development.

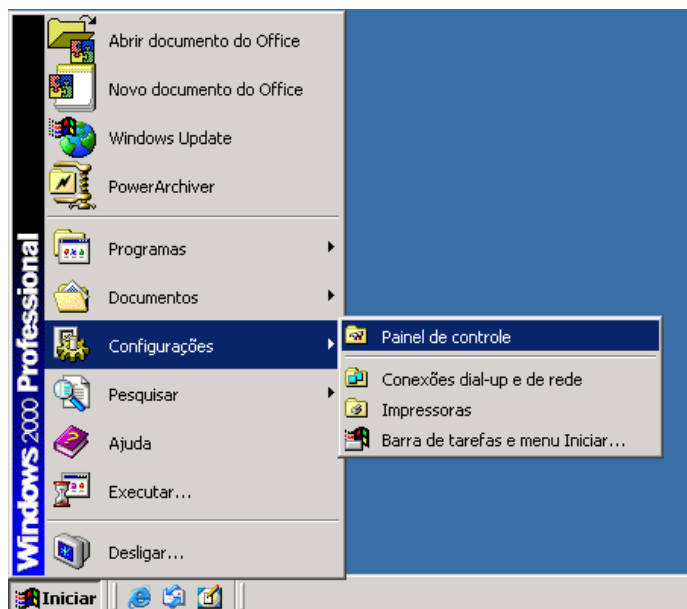
Clique na ferramenta SQL Plus, digite o nome de usuário e a senha. Abra o script do Banco de Dados e aperte a tecla enter. Aguarde enquanto o script é executado.

3.2.3 Instalação da DLL (Componente COM+)

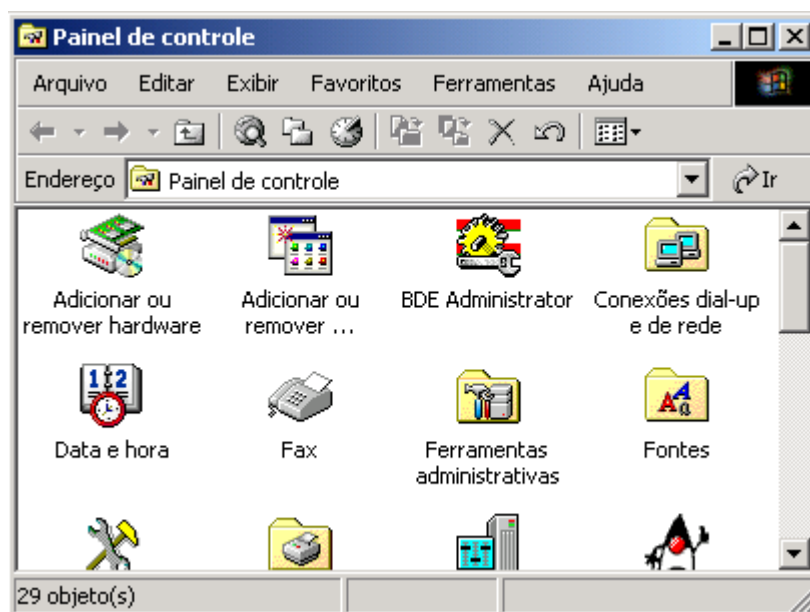
Agora insira o CD que contém a DLL ProcessoSeletivo.dll, crie uma pasta com o nome de psel no disco C: em seu computador. Copie a DLL.

Registro da DLL

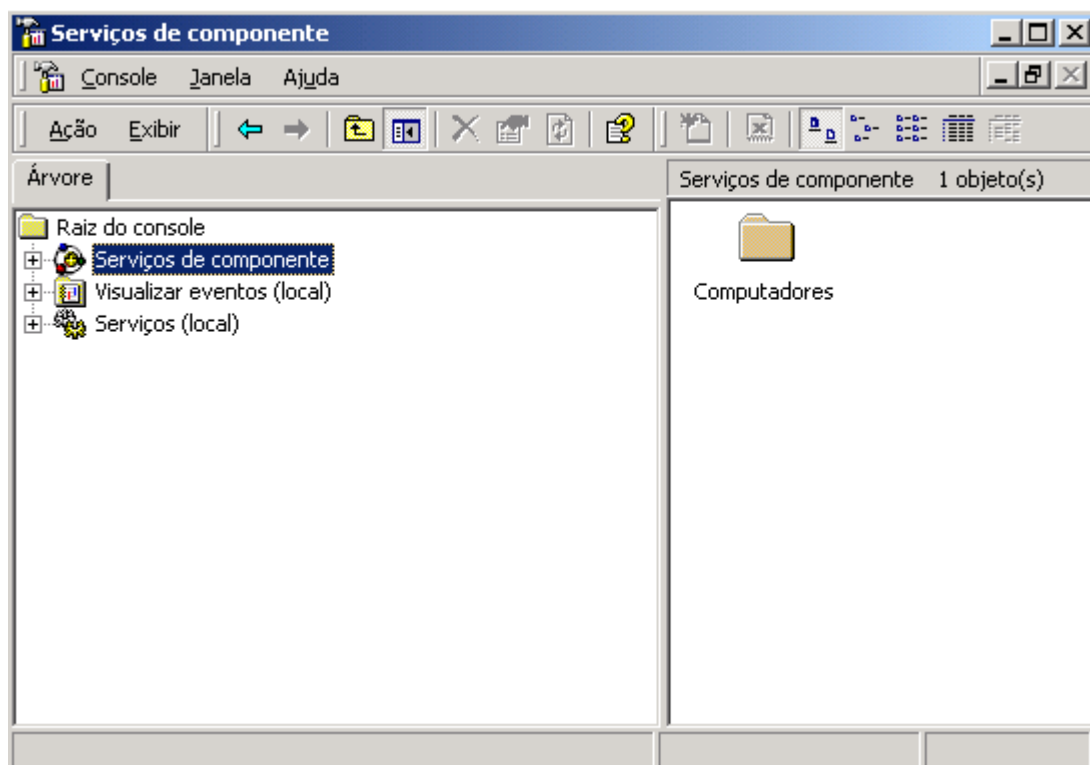
Primeiro passo: Clique no Menu Iniciar, na opção configurações, Pannel de controle. Veja a sequência na figura abaixo:



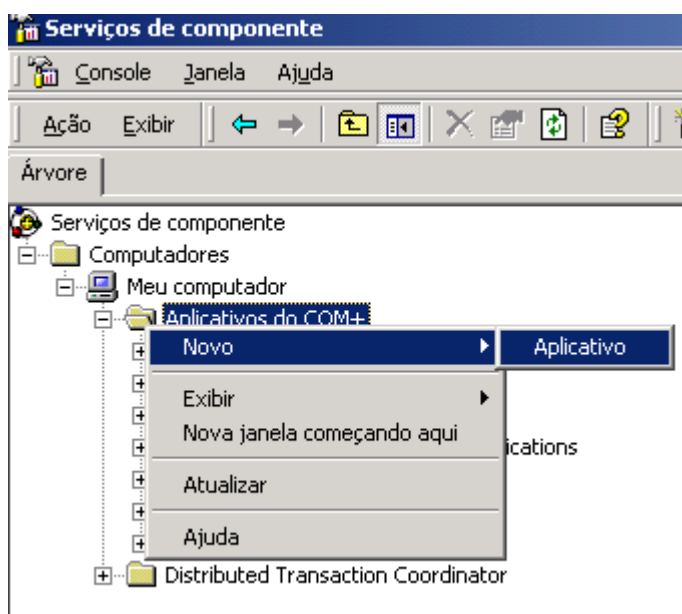
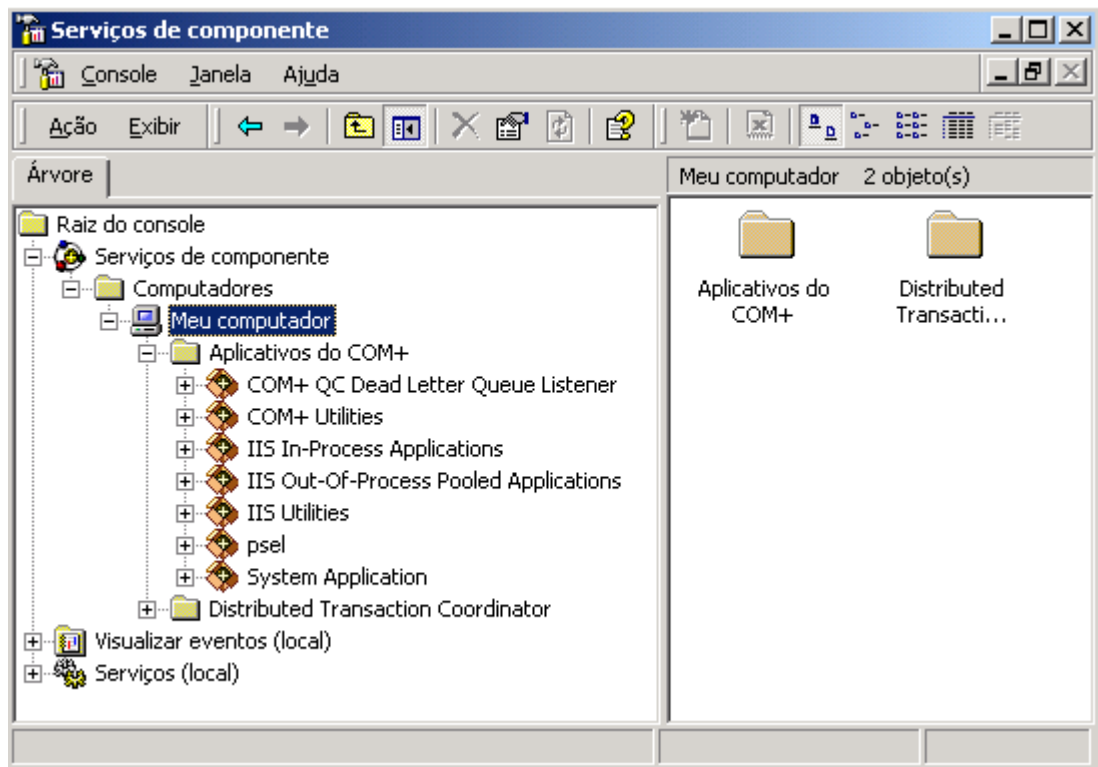
Segundo passo: Clique na opção Ferramentas administrativas, como aparece na figura abaixo:



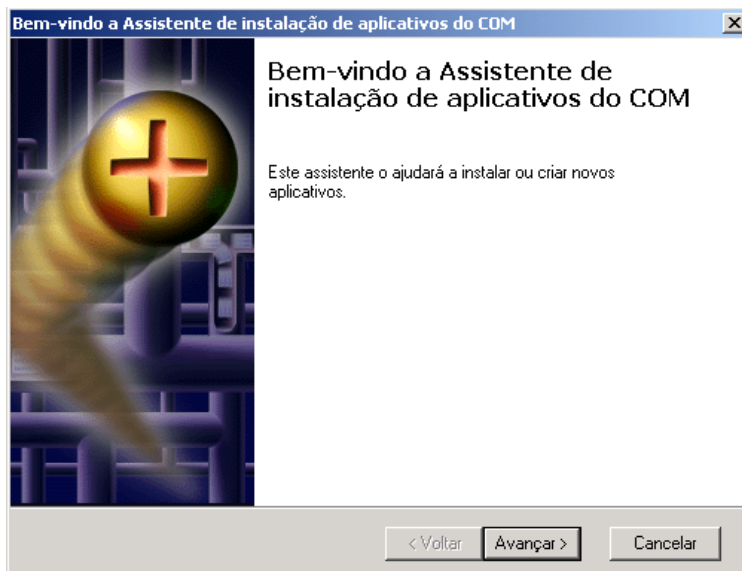
Terceiro passo: Dê um clique duplo no ícone Serviços de componente, e logo em seguida se abrirá a seguinte janela:



Quarto Passo: Clique em "Meu Computador / Aplicativos do COM+" com o botão direito do mouse, e em seguida, clique em Novo / Aplicativo.

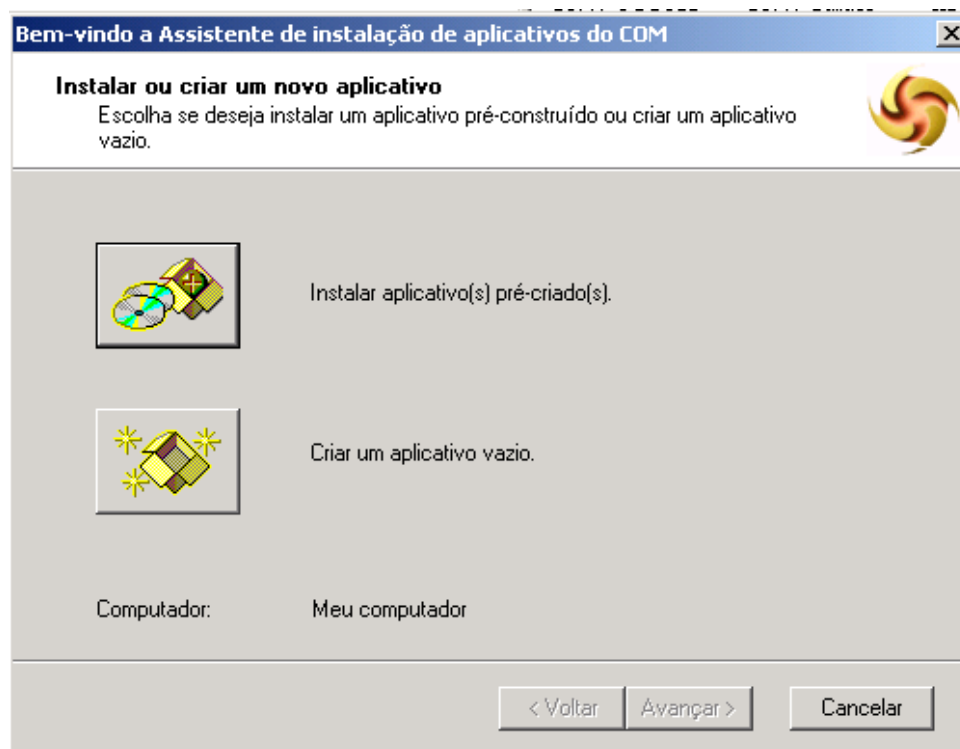


A criação do novo aplicativo será feita com a orientação de um assistente como podemos observar na figura abaixo:

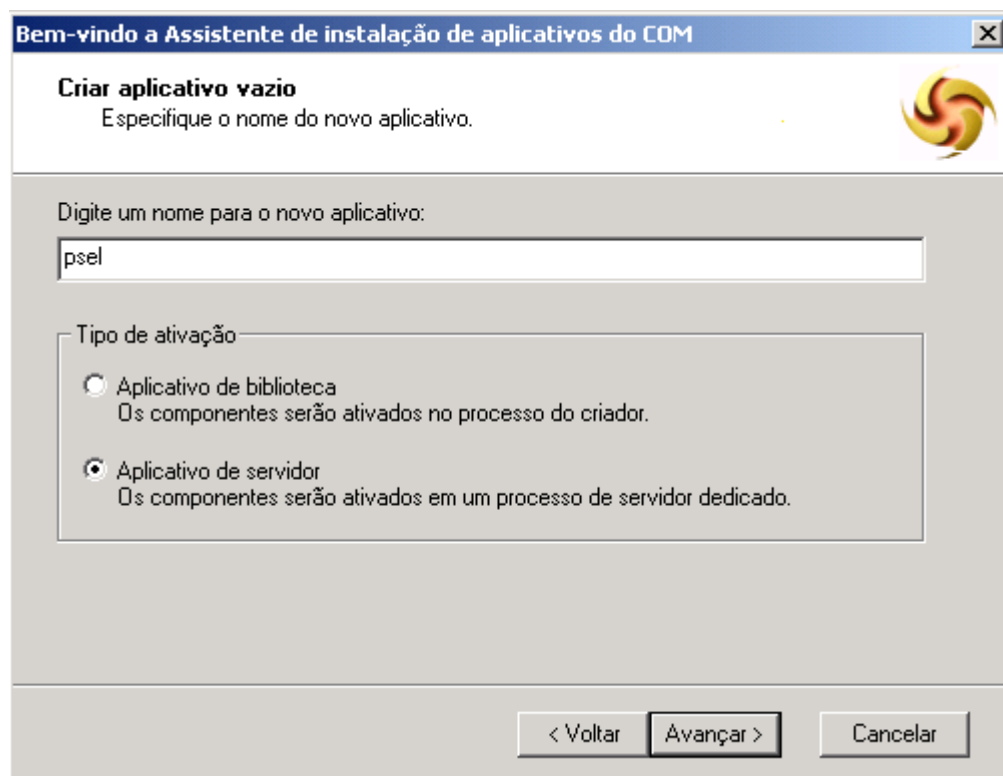


Nessa próxima etapa clique em avançar.

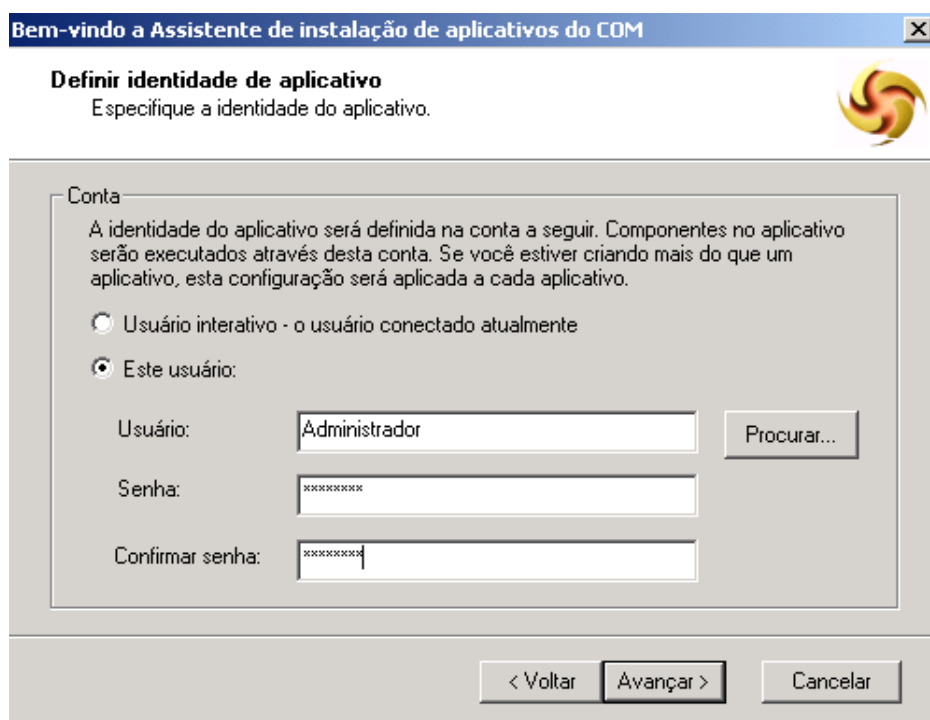
Agora vamos criar um novo aplicativo, para fazer isso, clique na segunda opção: "Criar um aplicativo vazio" e clique em avançar. Veja na figura abaixo:



Agora digite um nome para o novo aplicativo e clicar em avançar. Veja na figura abaixo:



Nessa etapa devemos indicar um usuário administrador do sistema operacional, digitar a senha e clicar em avançar. Veja na figura:



Bem-vindo a Assistente de instalação de aplicativos do COM

Definir identidade de aplicativo
Especifique a identidade do aplicativo.

Conta

A identidade do aplicativo será definida na conta a seguir. Componentes no aplicativo serão executados através desta conta. Se você estiver criando mais do que um aplicativo, esta configuração será aplicada a cada aplicativo.

☐ Usuário interativo - o usuário conectado atualmente

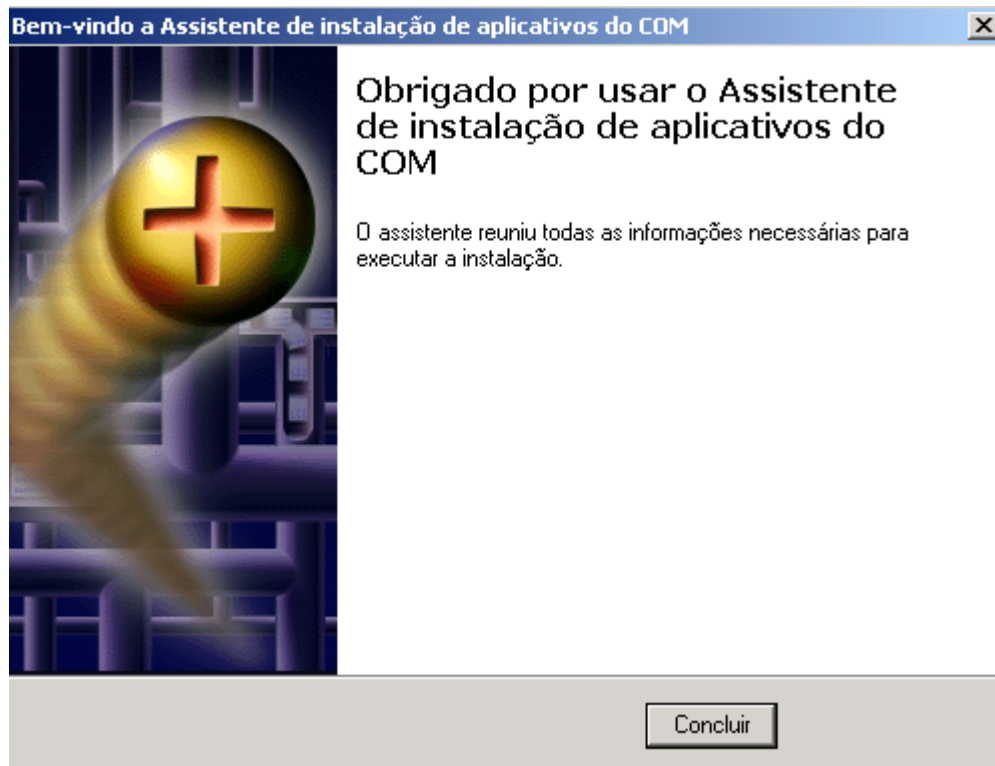
☒ Este usuário:

Usuário:

Senha:

Confirmar senha:

< Voltar Avançar > Cancelar



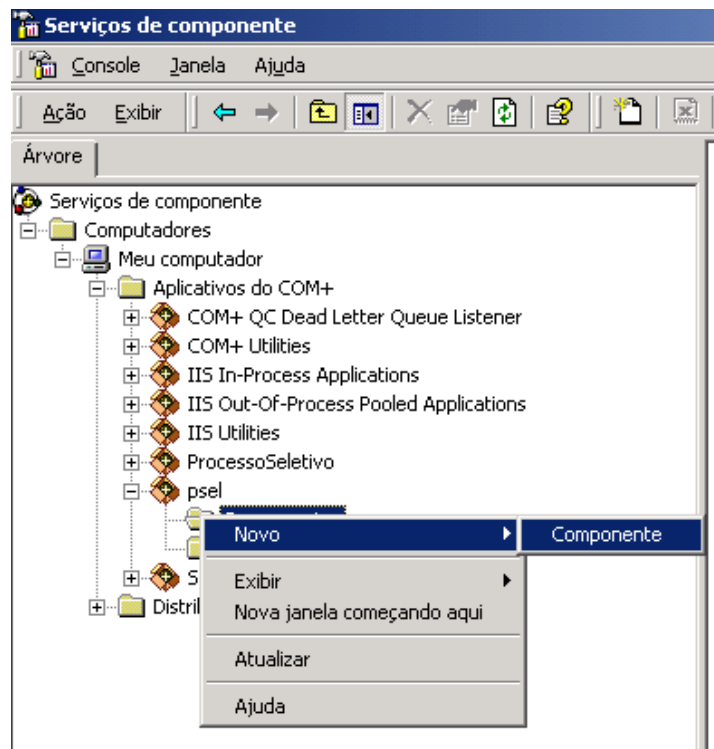
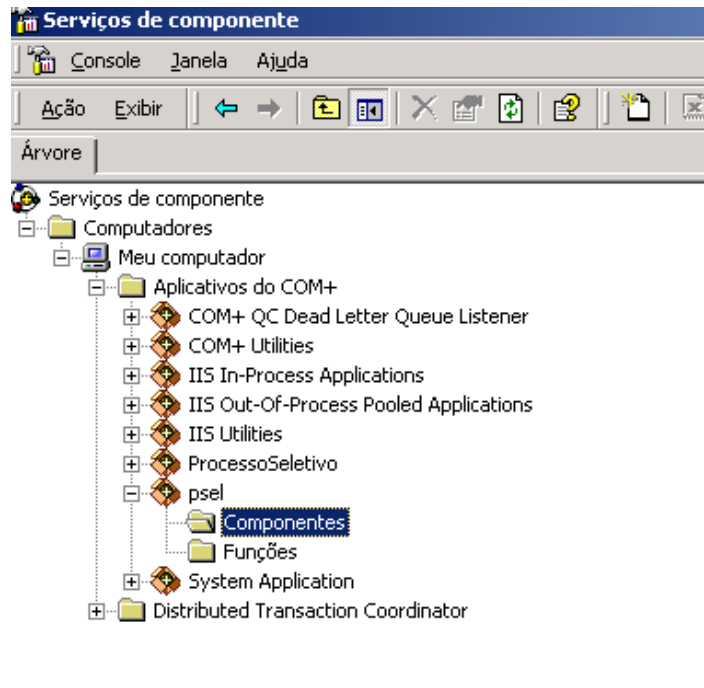
Bem-vindo a Assistente de instalação de aplicativos do COM

Obrigado por usar o Assistente de instalação de aplicativos do COM

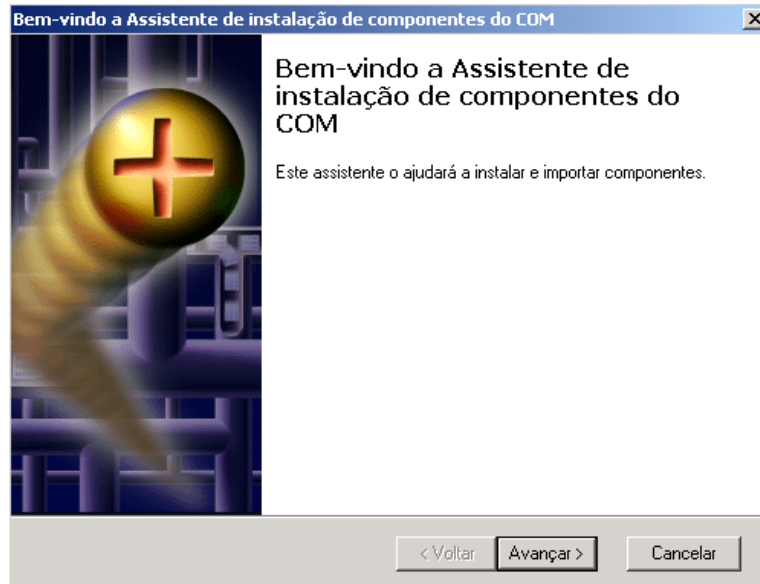
O assistente reuniu todas as informações necessárias para executar a instalação.

Depois disso, devemos registrar a DLL no novo componente que acabamos de criar.

Clique na pasta Componentes com o botão direito do mouse. Escolha Novo / Componente. Veja na figura abaixo:



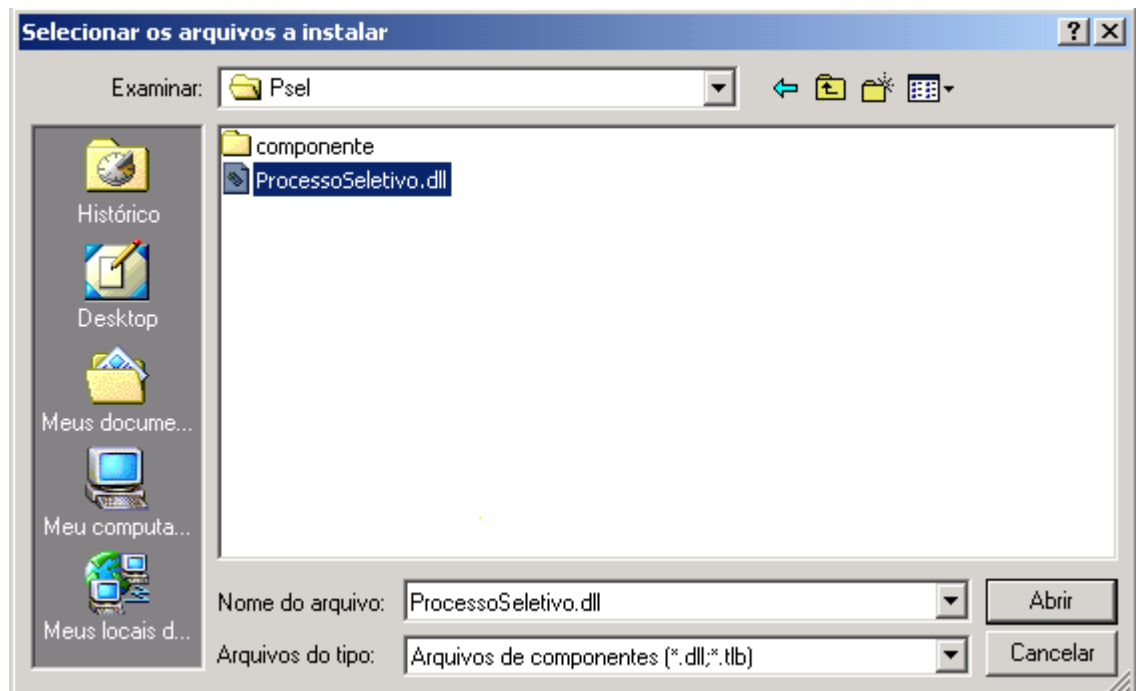
Agora receberemos o auxílio de um assistente de instalação. Clique em no botão avançar. Veja na figura:



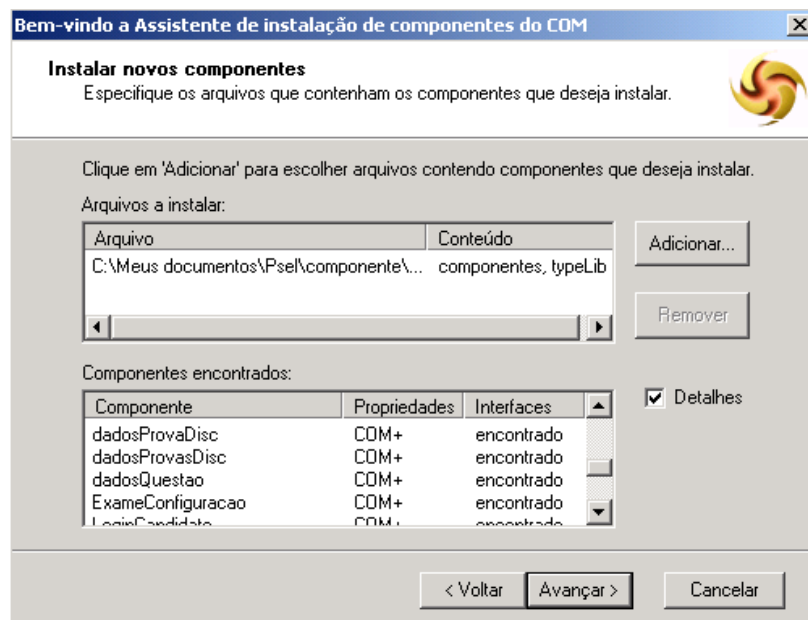
Nessa próxima etapa devemos instalar o componente, para fazer isso, escolha a opção Instalar novo(s) componente(s).



Em seguida será aberta uma janela para que seja selecionado o componente(.dll).
Selecione ProcessoSeletivo.dll e aperte o botão abrir. Veja na figura abaixo.



Clique em avançar. Veja na figura:

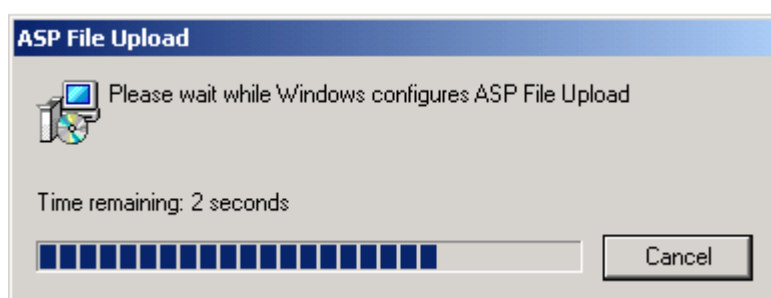


3.2.4 Instalação do componente ASP UpLoad

No CD de instalação execute o programa *AspFileUpload.MSI*. Para executar o programa dê clique duplo no seguinte ícone:



Esse programa executa rapidamente. Durante a instalação, a seguinte tela é exibida:



Pronto, o componente ASP Upload já está instalado.

3.2.5 Copiar as Páginas no diretório wwwroot\psel\

Para o bom funcionamento das páginas precisamos copiá-las para a pasta de hospedagem do IIS, tipicamente `c:\inetpub\wwwroot\`, todas as páginas e subpastas devem ser gravadas dentro de `inetpub\wwwroot\psel`. Veja na figura abaixo:

