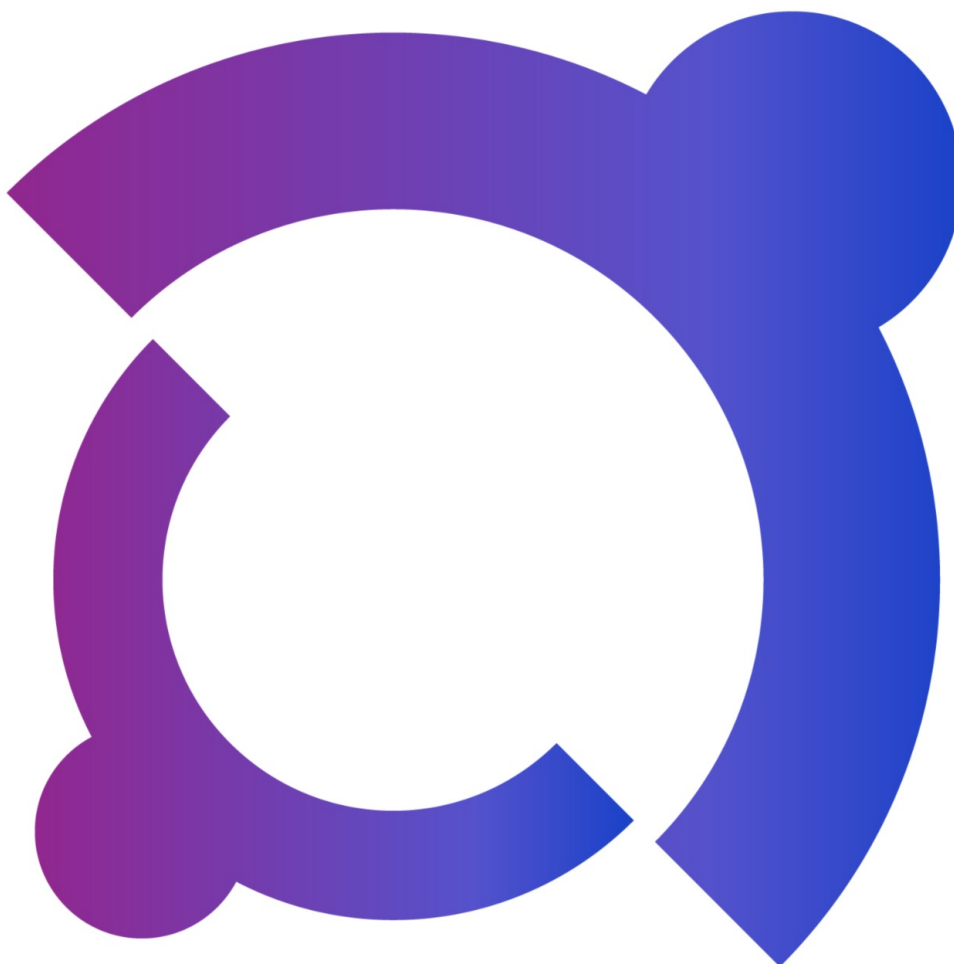




## REQUIREMENT ANALYSIS DOCUMENT - OPENMEET



# Requirement Analysis Document

All'attenzione di: Prof. Carmine Gravino

Preparato da: Angelo Nazzaro, Yuri Brandi, Roberto Della Rocca, Francesco Granozio

Versione: 0.17



---

## REQUIREMENT ANALYSIS DOCUMENT - OPENMEET

# Sommario

<b>Revision History</b>	<b>3</b>
<b>Team Members</b>	<b>5</b>
<b>1. Introduzione</b>	<b>6</b>
1.1 Scopo del Sistema	6
1.2 Ambito del Sistema	6
1.3 Obiettivi e criteri di successo	7
1.4 Definizioni, acronimi e abbreviazioni	7
1.5 Referenze	8
1.6 Panoramica	8
<b>2. Sistema Corrente</b>	<b>9</b>
<b>3. Sistema Proposto</b>	<b>10</b>
3.1 Panoramica	10
3.2 Requisiti Funzionali	11
3.3 Requisiti Non Funzionali	15
3.3.1 Usabilità	15
3.3.2 Affidabilità	15
3.3.3 Performance	15
3.3.5 Implementazione	16
3.3.9 Legali	16
3.4 Modello del Sistema	17
3.4.1 Scenari	17
3.4.2 Modello dei Casi d'Uso	25
3.4.3 Modello ad Oggetti	35
3.4.4 Modello dinamico	38
3.4.4.2 Sequence Diagrams	38
3.4.4.3 State chart Diagrams	40
3.4.5 Interfaccia Utente - Percorsi Navigazionali e Mock-ups	41
3.4.5.1 Percorsi Navigazionali	41
3.4.5.2 Mock-ups	42
<b>4. Glossario</b>	<b>45</b>

## REQUIREMENT ANALYSIS DOCUMENT - OPENMEET

## Revision History

Data	Versione	Descrizione	Autori
26/10/2022	0.1	Prima stesura.	Membri del Team
30/10/2022	0.2	Aggiunta degli attori, revisione e rifinitura dei requisiti funzionali e prima stesura degli scenari.	AN, YB, RD
02/11/2022	0.3	Revisione e rifinitura degli scenari.	Membri del Team
05/11/2022	0.4	Aggiunta dei requisiti non funzionali e casi d'uso.	Membri del Team
09/11/2022	0.5	Aggiunta del Modello dei Casi d'Uso. Revisione casi d'uso.	Membri del Team
12/11/2022	0.6	Identificazione Entity Objects, Boundary Objects e Control Objects.	Membri del Team
13/11/2022	0.7	Aggiunta del Class Diagram e Sequence Diagrams.	AN, YB, FG
16/11/2022	0.8	Aggiunta degli Statechart Diagrams.	Membri del Team
20/11/2022	0.9	Aggiunta dei Mock-Ups: MU_01 e MU_02. Revisione Sezione 1.Introduzione.	Membri del Team
22/11/2022	0.10	Aggiunta del Percorso Navigazionale.	Membri del Team
22/11/2022	0.11	Aggiunta del Glossario.	AN, FG, YB
25/11/2022	0.12	Revisione del Modello dei Casi d'Uso.	Membri del Team
26/11/2022	0.13	Aggiunta dei Mock-Ups: MU_03 e MU_04.	YB
30/11/2022	0.14	Aggiunta del requisito non funzionale: RNF_P_02.	Membri del Team
08/12/2022	0.15	Revisione dei requisiti funzionali, scenari e casi d'uso e dizionario dei dati.	AN, YB, FG
16/12/2022	0.16	Aggiunta dei casi d'uso: UC_GMT_04 e UC_GMT_05. Formattazione documento.	Membri del Team



## REQUIREMENT ANALYSIS DOCUMENT - OPENMEET

Data	Versione	Descrizione	Autori
17/02/2023	0.17	Revisione finale.	Membri del Team



## REQUIREMENT ANALYSIS DOCUMENT - OPENMEET

# Team Members

Nome e Cognome	Ruolo	Informazioni di contatto	Matricola	Acronimo
Angelo Nazzaro	Membro del Team	<a href="mailto:a.nazzaro13@studenti.unisa.it">a.nazzaro13@studenti.unisa.it</a>	0512110391	AN
Yuri Brandi	Membro del Team	<a href="mailto:y.brandi@studenti.unisa.it">y.brandi@studenti.unisa.it</a>	0512109740	YB
Roberto Della Rocca	Membro del Team	<a href="mailto:r.dellarocca5@studenti.unisa.it">r.dellarocca5@studenti.unisa.it</a>	0512110802	RD
Francesco Granozio	Membro del Team	<a href="mailto:f.granozio1@studenti.unisa.it">f.granozio1@studenti.unisa.it</a>	0512111903	FG

---

## REQUIREMENT ANALYSIS DOCUMENT - OPENMEET

# 1. Introduzione

---

## 1.1 Scopo del Sistema

La crescente popolarità di Internet e del World Wide Web ha cambiato profondamente il modo di vivere delle persone.

Lo sviluppo di diverse forme di intrattenimento sul Web (piattaforme streaming, videogiochi multi-giocatore, ecc.), ha incentivato il fenomeno dell'isolamento sociale, dove il soggetto tende volontariamente ad isolarsi completamente dal mondo esterno.

Il sistema che si intende realizzare ha due obiettivi:

- Fornire una piattaforma parzialmente open-source dove gli utenti siano in grado di fare nuove conoscenze, condividendo i propri hobbies ed interessi, in un ambiente dove il rispetto dell'identità del singolo come persona e la sua privacy sono messi al primo posto.
- Ridurre l'isolamento sociale facendo riscoprire agli utenti, in particolare ai giovani, quanto sia facile ed appagante relazionarsi con gli altri.

## 1.2 Ambito del Sistema

La piattaforma verrà sviluppata al fine di incentivare gli utenti a fare nuove conoscenze ed esperienze a livello sociale.

Le funzionalità principali che la piattaforma dovrà fornire sono:

- Creazione di un profilo contenente le informazioni personali dell'utente, ad esempio una breve biografia, hobbies, interessi, foto ecc.
- Modifica del proprio profilo utente
- Rimozione del proprio profilo dalla piattaforma se l'utente ne sentisse l'esigenza
- Visualizzazione di un elenco di utenti suggeriti
- Impostazione delle preferenze di suggerimento
- Esprimere un interesse o un disinteresse verso gli altri utenti
- Segnalare altri utenti
- Iniziare una chat con un altro utente col quale c'è stato un interesse corrisposto
- Eliminazione di una chat
- Effettuare operazioni di backup e ripristino delle proprie chat

## REQUIREMENT ANALYSIS DOCUMENT - OPENMEET

### 1.3 Obiettivi e criteri di successo

L'obiettivo del progetto è lo sviluppo di un'applicazione mobile che fornirà agli utenti una piattaforma dove poter fare nuove conoscenze.

I criteri di successo stabiliti sono i seguenti:

- Sviluppo dell'applicativo per uno dei sistemi mobile Android o iOS;
- Implementazione parziali delle funzionalità quali: creazione e modifica di un profilo utente, visualizzazione di un elenco di utenti suggeriti, manifestazione di un interesse o disinteresse verso gli altri utenti, conversazione tra utenti e impostazione delle preferenze di suggerimento;
- Rispetto delle scadenze stabilite col cliente.

### 1.4 Definizioni, acronimi e abbreviazioni

Di seguito, una lista di definizioni, acronimi e abbreviazioni:

- **SOW**: Statement of Work
- **RAD**: Requirement Analysis Document
- **RF**: Requisito Funzionale
- **RNF**: Requisito Non Funzionale
- **SC**: Scenario
- **GMT**: Gestione Meeter
- **GC**: Gestione Comune
- **GP**: Gestione Piattaforma
- **MT**: Meeter
- **UC**: Use case
- **API**: Application Programming Interface
- **SD**: Sequence Diagram
- **ST**: State chart Diagram
- **UD**: Use Case Diagram
- **NP**: Navigational Path
- **N/A**: Non ammessa - Non applicabile - Nessuna risposta - Non disponibile

---

## REQUIREMENT ANALYSIS DOCUMENT - OPENMEET

### 1.5 Referenze

Lecture che possono risultare utili durante la visione del documento:

- [SOW](#)
- Object Oriented Software Engineering by Bernd Brügge & Allen H. Dutoit 2010 Edition
- [Google Material Design Guidelines](#)
- [Best Practice AdMob](#)
- [FURPS+](#)
- [GDPR](#)

### 1.6 Panoramica

Il seguente documento **RAD** descrive completamente il sistema in termini di requisiti funzionali e non funzionali ed è suddiviso nelle seguenti sezioni:

- **1. Introduzione:** fornisce una breve panoramica delle funzionalità del sistema, delle ragioni dello sviluppo, l'ambito, gli obiettivi che si intende conseguire e i criteri di successo.
- **2. Sistema Corrente:** descrive la realtà attuale; nel caso specifico contiene un'analisi degli attuali competitori.
- **3. Sistema Proposto:** fornisce una breve descrizione del sistema proposto ed è a sua volta suddivisa in:
  - **3.1 Panoramica:** presenta una descrizione funzionale del sistema.
  - **3.2 Requisiti Funzionali:** descrive le funzionalità del sistema ad alto livello.
  - **3.3 Requisiti Non Funzionali:** descrive requisiti non direttamente legati alle funzionalità del sistema secondo il modello FURPS+ (i.e., requisiti di usabilità, affidabilità, performance, flessibilità, implementazione, operazioni e legali).
  - **3.4 Modelli del Sistema:** descrive gli scenari, i casi d'uso, i modelli ad oggetti e i modelli dinamici del sistema. Contiene una specifica funzionale completa del sistema, inclusi i mock-ups e i percorsi navigazionali.
- **4. Glossario:** contiene le definizioni dei termini utilizzati nel documento al fine di prevenire o risolvere qualsiasi ambiguità.





---

## REQUIREMENT ANALYSIS DOCUMENT - OPENMEET

# 2. Sistema Corrente

---

Attualmente le uniche piattaforme disponibili sul mercato sono closed-source e offrono, in linea generale, un insieme di servizi basici, quali:

- Creazione e modifica di un profilo utente
- Un sistema di valutazione tra utenti
- Un sistema di matching tra gli utenti
- Un servizio di messaggistica istantanea

In aggiunta ai servizi sopra citati, sono previsti piani di abbonamento che danno accesso a una serie di benefici che possono variare dall'accesso a nuove funzionalità al miglioramento di alcuni servizi già accessibili.

---

## REQUIREMENT ANALYSIS DOCUMENT - OPENMEET

# 3. Sistema Proposto

---

## 3.1 Panoramica

La sezione seguente ha lo scopo di fornire una descrizione funzionale del sistema ed è organizzata come segue:

- **3.2 Requisiti Funzionali:** presenta una descrizione ad alto livello degli attori, delle funzionalità del sistema e delle interazioni tra gli attori e il sistema stesso.
- **3.3 Requisiti Non Funzionali:** fornisce una descrizione degli aspetti del sistema, non direttamente legati alle funzionalità, che ne indicano la qualità come l'usabilità, l'affidabilità, la flessibilità e le prestazioni.
- **3.4 Modello del Sistema:**
  - **3.4.1 Scenari:** fornisce una serie di descrizione informali riguardanti le interazioni che avvengono tra una singola funzionalità del sistema e l'utente.
  - **3.4.2 Modello dei casi d'uso:** descrive in maniera completa le interazioni che avvengono tra l'utente e il sistema, includendo tutti i possibili scenari.
  - **3.4.3 Modello ad oggetti:** offre una descrizione tramite un Class Diagram dei singoli oggetti del sistema, delle loro proprietà e delle loro relazioni.
  - **3.4.4 Modello dinamico:** rappresenta la struttura dinamica del sistema.
  - **3.4.5 Interfaccia Utente - Percorsi Navigazionali e Mock-ups:** fornisce una descrizione del percorso tra le pagine che un attore può compiere all'interno del sistema e fornisce le rappresentazioni dell'interfaccia grafica.

## REQUIREMENT ANALYSIS DOCUMENT - OPENMEET

### 3.2 Requisiti Funzionali

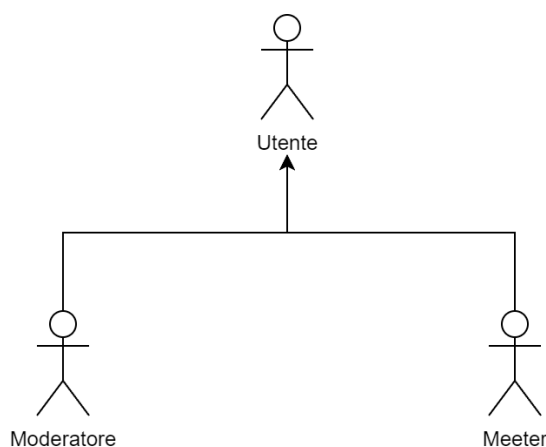
Nella presente sezione sono descritti i requisiti funzionali del sistema e gli attori che interagiscono con esso. Si è deciso di raggruppare i requisiti funzionali in tre gestioni:

- **Gestione Meeter - GMT**
- **Gestione Piattaforma - GP**
- **Gestione Comune - GC**

#### Attori Interni

L'applicativo supporta due tipologie di utenti:

- **Meeter:** è l'utente finale che interagisce con la piattaforma. Ricerca, visualizza e interagisce con gli altri Meeter sulla piattaforma.
- **Moderatore:** è l'utente che si occupa della moderazione della piattaforma tramite la gestione delle segnalazioni e degli utenti.



#### Attori Esterni

Tra gli attori esterni, sono stati individuati:

- **Geolocation API:** API esterna che consente agli utenti di condividere la propria posizione con un'applicazione.
- **AdMob:** sistema esterno che si occupa di gestire gli inserimenti di annunci in-app.
- **Login API:** API esterna che consente agli utenti di accedere alla piattaforma collegandosi ai server di autenticazione dei fornitori.



## REQUIREMENT ANALYSIS DOCUMENT - OPENMEET

### RF\_GMT: Gestione Meeter

Identificativo	Nome	Descrizione	Attori	Priorità
RF_GMT_01*	Registrazione	Il sistema dovrà consentire la registrazione di un account Meeter.	Meeter	Elevata
RF_GMT_02*	Inserimento Informazioni Personali	Il sistema dovrà consentire ad un Meeter di inserire informazioni personali, come ad esempio hobbies, interessi ecc.	Meeter	Elevata
RF_GMT_03*	Visualizzazione Meeters	Il sistema dovrà consentire ad un Meeter di visualizzare un elenco di Meeters suggeriti.	Meeter	Elevata
RF_GMT_04*	Visualizzazione Meeter	Il sistema dovrà consentire ad un Meeter di visualizzare il profilo di un altro Meeter.	Meeter	Elevata
RF_GMT_05*	Filtraggio	Il sistema dovrebbe consentire ad un Meeter di filtrare l'elenco dei Meeters suggeriti.	Meeter	Elevata
RF_GMT_06*	Valutazione Meeter	Il sistema dovrà consentire ad un Meeter di mettere una valutazione, positiva o negativa, ad un altro Meeter.	Meeter	Elevata
RF_GMT_07*	Segnalazione Meeter	Il sistema dovrà consentire ad un Meeter di segnalare un altro Meeter.	Meeter	Elevata
RF_GMT_08*	Match	Quando due Meeters ottengono una <b>corrispondenza di valutazioni positiva</b> (RF_GMT_07), il sistema notificherà entrambi dell'interesse reciproco.	Meeter	Elevata

## REQUIREMENT ANALYSIS DOCUMENT - OPENMEET

Identificativo	Nome	Descrizione	Attori	Priorità
RF_GMT_09*	Creazione Conversazione	Avvenuto il Match (RF_GMT_09), il sistema dovrà consentire ad un Meeter di iniziare una conversazione con un altro Meeter.	Meeter	Media
RF_GMT_10*	Modifica Informazioni Personali	Il sistema dovrà consentire ad un Meeter di modificare le proprie informazioni personali. (RF_GMT_03)	Meeter	Media
RF_GMT_11	Eliminazione Conversazione	Il sistema dovrebbe consentire ad un Meeter di eliminare una conversazione con un altro Meeter.	Meeter	Media
RF_GMT_12	Rimozione Profilo	Il sistema dovrebbe consentire ad un Meeter di rimuovere completamente il proprio profilo dalla piattaforma.	Meeter	Bassa
RF_GMT_13*	Annullamento Valutazione	Il sistema dovrebbe consentire ad un Meeter di annullare una valutazione entro un limite temporale.	Meeter	Media
RF_GMT_14	Archiviazione Conversazione	Il sistema dovrebbe consentire ad un Meeter di archiviare una conversazione.	Meeter	Bassa
RF_GMT_15	Backup Conversazione	Il sistema dovrebbe consentire ad un Meeter di effettuare il backup di una o più conversazioni.	Meeter	Bassa
RF_GMT_16	Ripristino Backup	Il sistema dovrebbe consentire ad un Meeter di ripristinare un backup.	Meeter	Bassa
RF_GMT_17	Recupero Password	Il sistema dovrebbe consentire ad un Meeter di recuperare la password.	Meeter	Elevata

**REQUIREMENT ANALYSIS DOCUMENT - OPENMEET****RF\_GP: Gestione Piattaforma**

Identificativo	Nome	Descrizione	Attori	Priorità
RF_GP_01*	Visualizzazione Segnalazioni	Il sistema dovrà consentire ad un Moderatore di visualizzare le segnalazioni.	Moderatore	Elevata
RF_GP_02*	Visualizzazione Segnalazione	Il sistema dovrà consentire ad un Moderatore di visualizzare una specifica segnalazione.	Moderatore	Elevata
RF_GP_03*	Visualizzazione Meeters Banditi	Il sistema dovrà consentire ad un Moderatore di visualizzare un elenco di Meeter banditi.	Moderatore	Elevata
RF_GP_04*	Ban Meeter	Il sistema dovrà consentire ad un Moderatore di bandire un Meeter dalla piattaforma.	Moderatore	Elevata
RF_GP_05	Rimozione Ban Meeter	Il sistema dovrebbe consentire ad un Moderatore di rimuovere il ban da un Meeter.	Moderatore	Media
RF_GP_06	Archiviazione Segnalazione	Il sistema dovrebbe consentire ad un Moderatore di archiviare una segnalazione.	Moderatore	Bassa

**RF\_GC: Gestione Comune**

Identificativo	Nome	Descrizione	Attori	Priorità
RF_GC_01*	Login	Il sistema dovrà consentire ad un utente di accedere alla piattaforma inserendo le credenziali d'accesso.	Meeter, Moderatore	Elevata
RF_GC_02	Logout	Il sistema dovrebbe consentire ad un utente di disconnettersi dal proprio account.	Meeter, Moderatore	Bassa

## REQUIREMENT ANALYSIS DOCUMENT - OPENMEET

### 3.3 Requisiti Non Funzionali

Nella sezione seguenti sono riportati i requisiti non funzionali del sistema, legati agli aspetti di usabilità, affidabilità, performance, flessibilità, implementazione, operazioni e legali.

#### 3.3.1 Usabilità

Identificativo	Descrizione
RNF_U_01	L'applicativo dovrà rispettare le <b>Material Design Guidelines</b> indicate da Google LLC.

#### 3.3.2 Affidabilità

Identificativo	Descrizione
RNF_A_01	Il server dovrà prevedere meccanismi di protezione contro gli attacchi DDoS.
RNF_A_02	Il sistema dovrà prevedere meccanismi di protezione che evitino il furto e la diffusione dei dati degli utenti.
RNF_A_03	In assenza di connessione, il client mobile dovrebbe conservare i messaggi in uscita e ritentare successivamente l'invio fino a successo.

#### 3.3.3 Performance

Identificativo	Descrizione
RNF_P_01	Il server dovrà avere un indice di uptime non inferiore al 99.5%.
RNF_P_02	Il sistema dovrà funzionare correttamente con un elevato numero (> 500) di utenti connessi contemporaneamente.

## REQUIREMENT ANALYSIS DOCUMENT - OPENMEET

### 3.3.5 Implementazione

Identificativo	Descrizione
RNF_I_01	Le conversazioni tra utenti devono essere crittografate con una crittografia end-to-end.
RNF_I_02	Il sistema deve consentire la localizzazione degli utenti tramite la Geolocation API fornita da Google LLC.
RNF_I_03	Il sistema dovrà supportare annunci in-app tramite il sistema di AdMob fornito da Google LLC le best practice indicate da Google LLC.
RNF_I_04	Il sistema dovrebbe consentire agli utenti di effettuare il login tramite le Login API fornite da Apple, Facebook e Google LLC.
RNF_I_05	Il sistema dovrà essere disponibile sulle piattaforme mobile di Android o Apple.

### 3.3.9 Legali

Identificativo	Descrizione
RNF_L_01	L'applicativo garantirà il rispetto delle leggi in materia di privacy, specificatamente del regolamento GDPR.
RNF_L_02	Il sistema dovrà essere accessibile solo a persone che abbiano raggiunto la maggiore età italiana.
RNF_L_03	Il sistema non dovrà conservare i dati degli utenti a scopo di lucro per vendita a terzi.
RNF_L_04	Il sistema dovrà presentare inserzioni pubblicitarie agli utenti finali.
RNF_L_05	Il sistema dovrà presentare una componente open-source ed essere rilasciato sotto licenza libera.



## REQUIREMENT ANALYSIS DOCUMENT - OPENMEET

## 3.4 Modello del Sistema

Nella seguente sezione sono descritti diversi modelli del sistema che analizzano il sistema dal punto di vista della dinamicità e dell'interattività con l'utente.

### 3.4.1 Scenari

Di seguito è riportata una serie di descrizione informali riguardanti le interazioni che avvengono tra singole funzionalità del sistema e l'utente.

#### SC\_GMT: Gestione Meeter

<b>Nome Scenario</b>	SC_GMT_01: Visualizzazione Meeters	
<b>Attori</b>	Pierluca: Meeter	
<b>Flusso degli eventi</b>	<b>Attore</b>	<b>Sistema</b>
	Pierluca clicca sul pulsante di <i>esplorazione utente</i>	
		Il sistema mostra una serie di Meeter di potenziale interesse.



## REQUIREMENT ANALYSIS DOCUMENT - OPENMEET

<b>Nome Scenario</b>	SC_GMT_02: Valutazione Meeter	
<b>Attori</b>	Stefano: Meeter, Giampiero: Meeter	
<b>Flusso degli eventi</b>	<b>Attore</b>	<b>Sistema</b>
	Nella schermata di visualizzazione (SC_GMT_01), Stefano visualizza il profilo di Giampiero ed essendo interessato esprime una valutazione positiva.	
		Il sistema riceve la valutazione dando a Stefano la possibilità di annullarla prima che venga registrata.
	Stefano non annulla l'operazione.	
		Il sistema registra la valutazione di Stefano e fornisce a schermo un feedback.



## REQUIREMENT ANALYSIS DOCUMENT - OPENMEET

<b>Nome Scenario</b>	SC_GMT_03: Match	
<b>Attori</b>	Lucia: Meeter, Michela: Meeter	
<b>Flusso degli eventi</b>	<b>Attore</b>	<b>Sistema</b>
	Lucia, visualizza il profilo di Michele (SC_GMT_01). Essendo interessata valuta positivamente il Meeter (SC_GMT_02).	
		Il sistema notifica Lucia dell'avvenuta registrazione della valutazione.
	Michele, dopo un periodo indefinito di tempo, visualizza il profilo di Lucia (SC_GMT_01). Essendo interessato valuta positivamente il Meeter (SC_GMT_02).	
		Il sistema notifica Michele dell'avvenuta registrazione della valutazione.
		Il sistema notifica sia Michele che Lucia dell'avvenuto <b>Match</b> e abilita il pulsante di inizio conversazione per entrambi gli utenti.



## REQUIREMENT ANALYSIS DOCUMENT - OPENMEET

<b>Nome Scenario</b>	SC_GMT_04: Creazione Conversazione	
<b>Attori</b>	Francesca: Meeter, Gigi: Meeter	
<b>Flusso degli eventi</b>	<b>Attore</b>	<b>Sistema</b>
	Francesca, dopo essere stata notificata dall'avvenuto Match (SC_GMT_03) con Gigi, decide di cominciare una conversazione cliccando sull'apposito pulsante.	
		Il sistema carica la schermata di Conversazione in cui scrivere e leggere i messaggi.
	Francesca scrive un messaggio di saluto a Gigi e ne conferma l'invio.	
		Il sistema notifica Francesca dell'avvenuto invio, e notifica Gigi del messaggio ricevuto.

## REQUIREMENT ANALYSIS DOCUMENT - OPENMEET

<b>Nome Scenario</b>	SC_GMT_05: Segnalazione Meeter	
<b>Attori</b>	Giorgia: Meeter, Michele: Meeter	
<b>Flusso degli eventi</b>	<b>Attore</b>	<b>Sistema</b>
	Giorgia riceve dei messaggi sgradevoli da Michele; decide quindi di segnalarlo e clicca sul pulsante di segnalazione.	
		Il sistema presenta un form nel quale si richiede la motivazione della segnalazione.
	Giorgia procede alla compilazione e all'invio della segnalazione.	
		Il sistema notifica Giorgia dell'avvenuta presa in carico della segnalazione.



## REQUIREMENT ANALYSIS DOCUMENT - OPENMEET

### SC\_GMT: Gestione Piattaforma

<b>Nome Scenario</b>	SC_GP_01: Visualizzazione Segnalazioni	
<b>Attori</b>	Franco: Moderatore	
<b>Flusso degli eventi</b>	<b>Attore</b>	<b>Sistema</b>
	Franco clicca sul pulsante di visualizzazione delle segnalazioni.	
		Il sistema mostra una tabella con le segnalazioni degli utenti, visualizzando la descrizione di tutte le segnalazioni.



## REQUIREMENT ANALYSIS DOCUMENT - OPENMEET

<b>Nome Scenario</b>	SC_GP_02: Ban Meeter	
<b>Attori</b>	Gennaro: Moderatore, Ciro: Meeter	
<b>Flusso degli eventi</b>	<b>Attore</b>	<b>Sistema</b>
	Gennaro, un Moderatore della piattaforma, visualizzando le segnalazioni di <b>Ciro</b> (SC_GP_01), decide di sospendere l'account di <b>Ciro</b> e procede a cliccare sul pulsante di Ban.	
		Il sistema richiede la compilazione di un form in cui si specificano la motivazione e la scadenza del Ban.
	Gennaro descrive le motivazioni del Ban, la sua scadenza, e conferma l'azione.	
		Il sistema notifica Gennaro dell'avvenuto Ban e disabilita l'account di <b>Ciro</b> per la durata definita.



## REQUIREMENT ANALYSIS DOCUMENT - OPENMEET

<b>Nome Scenario</b>	SC_GP_03: Rimozione Ban Meeter	
<b>Attori</b>	Biagio: Moderatore, Saveriano: Meeter	
<b>Flusso degli eventi</b>	<b>Attore</b>	<b>Sistema</b>
	Biagio, un moderatore della piattaforma, decide di annullare la sospensione di Saveriano dalla piattaforma	
		Il sistema rimuove il ban di Saveriano.
		Il sistema notifica Saveriano del ripristino del suo account.

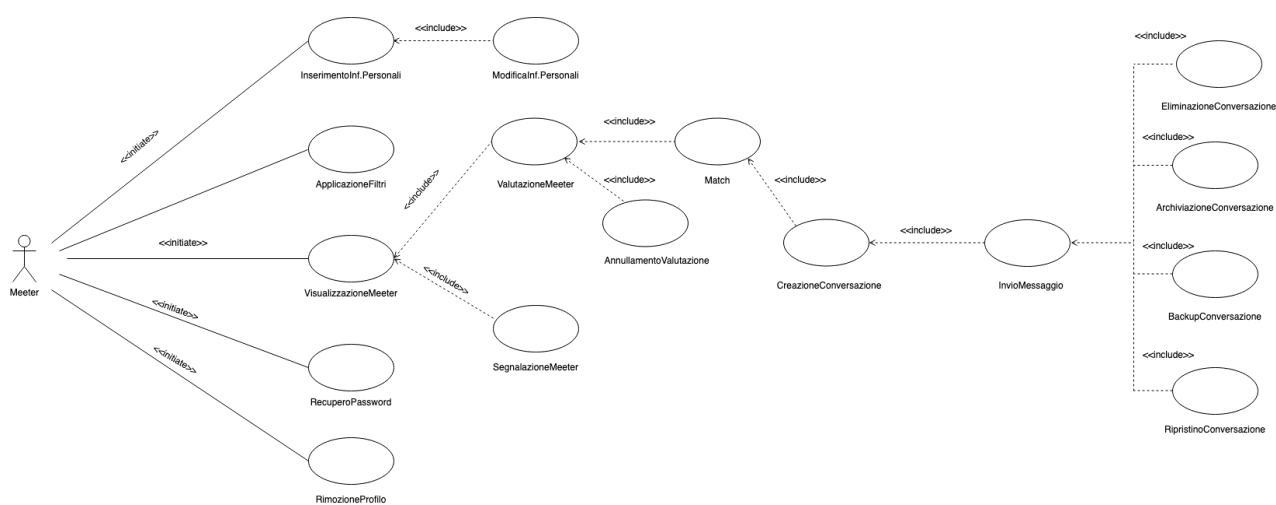


## REQUIREMENT ANALYSIS DOCUMENT - OPENMEET

### 3.4.2 Modello dei Casi d'Uso

Nella seguente sezioni si descrivono in maniera completa le interazioni che avvengono tra l'utente e il sistema.

#### GMT: Gestione Meeter - Diagramma dei Casi d'Uso - UC\_DG\_GMT





## REQUIREMENT ANALYSIS DOCUMENT - OPENMEET

Identificativo UC_GMT_01*	Valutazione Meeter	Data	02/11/2022
		Vers.	1.2
		Autore	Roberto Della Rocca
Descrizione	Lo UC fornisce la funzionalità di valutare un Meeter.		
Attore Principale	<b>Meeter</b> È interessato a lasciare una valutazione nei confronti di un altro Meeter.		
Attori Secondari	<b>N/A</b>		
Entry Condition	Il Meeter deve aver effettuato l'accesso alla piattaforma.		
Exit Condition On Success	Il Meeter lascia una valutazione positiva/negativa sull'altro Meeter.		
Exit Condition On Failure	Il Meeter riceve la notifica di errore.		
Rilevanza/User Priority	<b>Elevata</b>		
Frequenza stimata	5000/gg		
FLUSSO DI EVENTI PRINCIPALE/MAIN SCENARIO			
1.	Meeter:	Visualizza il profilo di un altro Meeter ed esprime una valutazione.	
2.	Sistema:	Mostra un pulsante momentaneo per annullare la valutazione.	
3.	Meeter:	Non interagisce col pulsante confermando la valutazione.	
4.	Sistema:	Restituisce un feedback dell'avvenuta registrazione della valutazione.	
SCENARIO/FLUSSO DI EVENTI DI ERRORE: Il sistema non riesce a registrare la valutazione.			
4.1	Sistema:	Notifica al Meeter l'errore.	



## REQUIREMENT ANALYSIS DOCUMENT - OPENMEET

Identificativo UC_GMT_02*	Segnalazione Meeter	Data	02/11/2022
		Vers.	1.1
		Autore	Francesco Granozio
Descrizione	Lo UC fornisce la funzionalità di segnalare un Meeter.		
Attore Principale	Meeter Intende segnalare un altro Meeter.		
Attori Secondari	N/A		
Entry Condition	Il Meeter deve aver effettuato l'accesso alla piattaforma.		
Exit Condition On Success	Il Meeter riceve la notifica di avvenuta segnalazione.		
Exit Condition On Failure	Il Meeter riceve la notifica di errore.		
Rilevanza/User Priority	Elevata		
Frequenza stimata	50/gg		
FLUSSO DI EVENTI PRINCIPALE/MAIN SCENARIO			
1.	Meeter:	Clicca il pulsante per segnalare l'altro Meeter.	
2.	Sistema:	Mostra a schermo un form in cui si richiede di compilare la motivazione della segnalazione.	
3.	Meeter:	Compila il form e conferma l'invio della segnalazione.	
4.	Sistema:	Notifica l'avvenuta registrazione della segnalazione.	
SCENARIO/FLUSSO DI EVENTI ALTERNATIVI: Il Meeter cerca di inviare una segnalazione senza averne compilato la motivazione			
3.1	Sistema:	Notifica il Meeter e lo invita a riprovare.	
SCENARIO/FLUSSO DI EVENTI DI ERRORE: Il sistema non riesce a registrare la segnalazione			
4.1	Sistema:	Notifica al Meeter l'errore.	



## REQUIREMENT ANALYSIS DOCUMENT - OPENMEET

Identificativo UC_GMT_03*	Match	Data	09/11/2022
		Vers.	1.1
		Autore	Yuri brandi
Descrizione	Lo UC fornisce la funzionalità di creazione di un Match tra due Meeter.		
Attore Principale	<b>Meeter</b> Valuta l'altro Meeter e causa la creazione del Match.		
Attori Secondari	<b>Meeter II</b> Riceve la notifica di creazione del Match.		
Entry Condition	Il Meeter II ha valutato positivamente il Meeter I in precedenza (includes UC_GMT_01).		
Exit Condition On Success	Entrambi i Meeter ricevono la notifica di avvenuto Match AND Viene abilitata la funzione di Conversazione.		
Exit Condition On Failure	Il Meeter I riceve una notifica di errore.		
Rilevanza/User Priority	<b>Elevata</b>		
Frequenza stimata	500/gg		
FLUSSO DI EVENTI PRINCIPALE/MAIN SCENARIO			

1.	Meeter I:	Valuta positivamente il Meeter II da cui ha già ricevuto una valutazione positiva in precedenza (includes UT_MT_01).
2.	Sistema:	Crea il Match tra i due Meeter.
3.	Sistema:	Notifica il Meeter I.
4.	Meeter II:	Riceve la notifica al prossimo accesso.
5.	Sistema	Viene abilitata la funzione di Conversazione per entrambi i Meeter.

### SCENARIO/FLUSSO DI EVENTI DI ERRORE: Il sistema non riesce a registrare l'avvenuto Match

4.1	Sistema:	Notifica al Meeter l'errore.
-----	----------	------------------------------



## REQUIREMENT ANALYSIS DOCUMENT - OPENMEET

Identificativo UC_GMT_04	Recupero Password	Data	16/12/2022
		Vers.	1.2
		Autore	Yuri brandi
Descrizione	Lo UC fornisce la funzionalità di recupero della password di un Meeter		
Attore Principale	Utente Ha dimenticato la password e desidera effettuarne il recupero.		
Attori Secondari	N/A		
Entry Condition	L'Utente non ha ancora effettuato l'accesso alla piattaforma come Meeter.		
Exit Condition On Success	L'Utente effettua un cambio della password.		
Exit Condition On Failure	L'Utente riceve una notifica di errore.		
Rilevanza/User Priority	Elevata		
Frequenza stimata	50/gg		
FLUSSO DI EVENTI PRINCIPALE/MAIN SCENARIO			
1.	Sistema	Mostra a schermo un form in cui si richiede l'inserimento della email dell'utente.	
2.	Utente:	Inserisce la sua email e conferma l'operazione.	
3.	Utente:	Clicca il pulsante per il recupero della password.	
4.	Sistema:	Il sistema mostra un form di riepilogo con la email inserita precedentemente.	
5.	Sistema:	Verifica che l'email corrisponda all'email di un Meeter registrato.	
6.	Sistema:	Viene inviato un link, valido solo per un accesso, all'indirizzo email inserito.	
7.	Utente:	Clicca sul link ricevuto nella casella di posta elettronica.	
8.	Sistema:	Controlla che il link sia valido.	



## REQUIREMENT ANALYSIS DOCUMENT - OPENMEET

9.	Sistema:	Reimposta la password dell'utente e mostra una pagina di successo.
10.	Sistema:	Invia una mail contenente la nuova password all'utente.
<b>SCENARIO/FLUSSO DI EVENTI ALTERNATIVI: L'Utente inserisce una mail non presente all'interno del database.</b>		
4.1	Sistema:	Notifica l'Utente e lo invita a riprovare.
4.2	Utente:	Ripete lo step 2.



## REQUIREMENT ANALYSIS DOCUMENT - OPENMEET

Identificativo UC_GMT_05	Registrazione	Data	16/12/2022
		Vers.	1.1
		Autore	Angelo Nazzaro, Yuri Brandi e Francesco Granozio
Descrizione	Lo UC fornisce la funzionalità di registrarsi alla piattaforma come Meeter.		
Attore Principale	Utente Intende registrarsi alla piattaforma.		
Attori Secondari	N/A		
Entry Condition	L'utente ha installato l'app sul suo dispositivo mobile e non è registrato alla piattaforma.		
Exit Condition On Success	L'utente si registra come Meeter.		
Exit Condition On Failure	L'utente riceve una notifica d'errore.		
Rilevanza/User Priority	Elevata		
Frequenza stimata	1.000/gg		
FLUSSO DI EVENTI PRINCIPALE/MAIN SCENARIO			
1.	Utente:	Clicca sul pulsante di registrazione.	
2.	Sistema:	Mostra a schermo un form dove si richiede l'inserimento del nome, del cognome dell'indirizzo email, della data di nascita, della password e la	
3.	Utente:	Compila il form e conferma l'invio.	
4.	Sistema:	Verifica che l'utente sia maggiorenne.	
5.	Sistema:	Verifica la validità dell'indirizzo email.	
6.	Sistema:	Verifica la sicurezza della password	
7.	Sistema:	Verifica che la password e la password di conferma corrispondano.	

## REQUIREMENT ANALYSIS DOCUMENT - OPENMEET

8.	Sistema:	Notifica l'utente che la registrazione è avvenuta con successo.
----	----------	---

### SCENARIO/FLUSSO DI EVENTI ALTERNATIVI: L'Utente ha inserito una password non sicura.

6.1	Sistema:	Notifica l'Utente e lo invita a riprovare.
-----	----------	--

6.2	Utente:	Ripete lo step 3.
-----	---------	-------------------

### SCENARIO/FLUSSO DI EVENTI ALTERNATIVI: La password di conferma non corrisponde alla password.

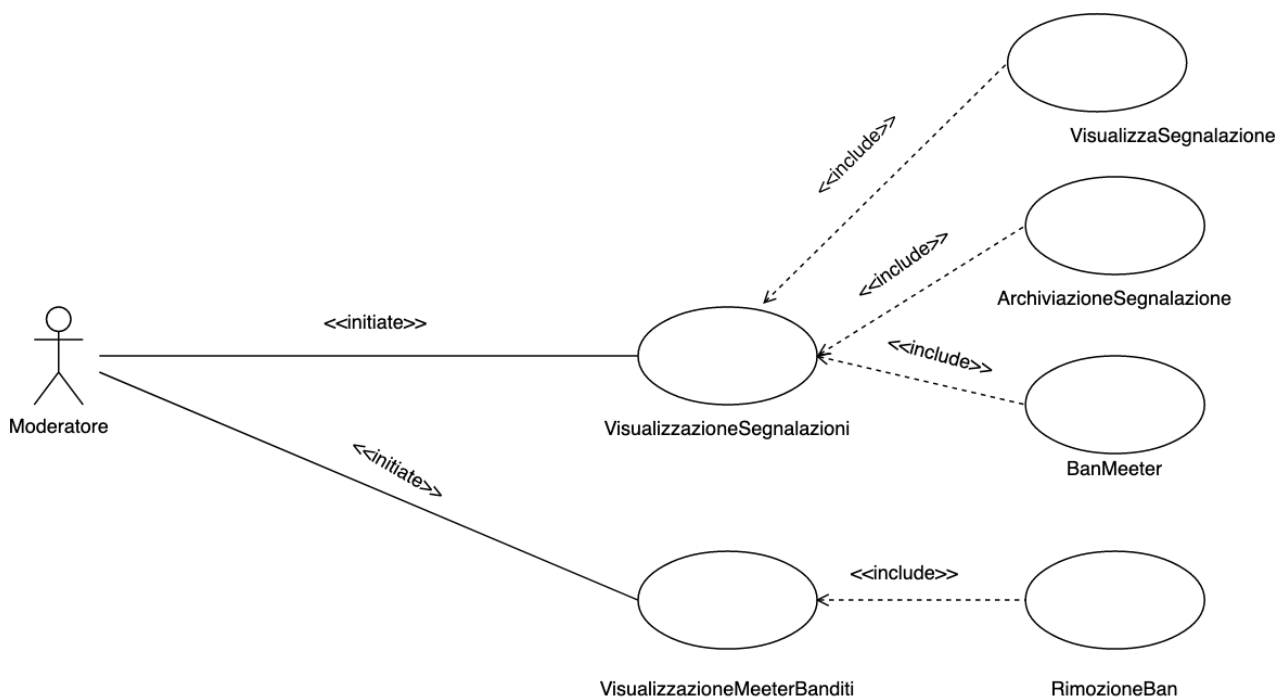
7.3	Sistema:	Notifica l'Utente e lo invita a riprovare.
-----	----------	--

7.4	Utente:	Ripeto lo step 3.
-----	---------	-------------------



## REQUIREMENT ANALYSIS DOCUMENT - OPENMEET

### GP: Gestione Piattaforma - Diagramma dei Casi d'Uso - UC\_DG\_GP





## REQUIREMENT ANALYSIS DOCUMENT - OPENMEET

Identificativo UC_GP_01*	Ban Meeter	Data	05/11/2022
		Vers.	1.1
		Autore	Angelo Nazzaro
Descrizione	Lo UC fornisce la funzionalità di sospendere un Meeter dalla piattaforma.		
Attore Principale	<b>Moderatore</b> Sospende il Meeter.		
Attori Secondari	<b>Meeter</b> Riceve la notifica di sospensione e viene sospeso dalla piattaforma.		
Entry Condition	Il Moderatore deve aver fatto l'accesso al pannello di amministrazione AND Il Meeter ha ricevuto una o più segnalazioni.		
Exit Condition On Success	Il Moderatore riceve la notifica di avvenuta sospensione del Meeter AND Il Meeter viene sospeso.		
Exit Condition On Failure	Il Moderatore riceve una notifica di errore.		
Rilevanza/User Priority	<b>Elevata</b>		
Frequenza stimata	35/mm		
FLUSSO DI EVENTI PRINCIPALE/MAIN SCENARIO			

1.	Moderatore:	Clicca il pulsante per sospendere il Meeter.
2.	Sistema:	Mostra a schermo un form in cui si richiede la motivazione e la data di fine della sospensione.
3.	Moderatore:	Compila il form e conferma l'invio della sospensione.
4.	Sistema:	Il sistema sospende l'account del Meeter e notifica il Moderatore.
5	Sistema:	Il sistema notifica il Meeter della sospensione dell'account.

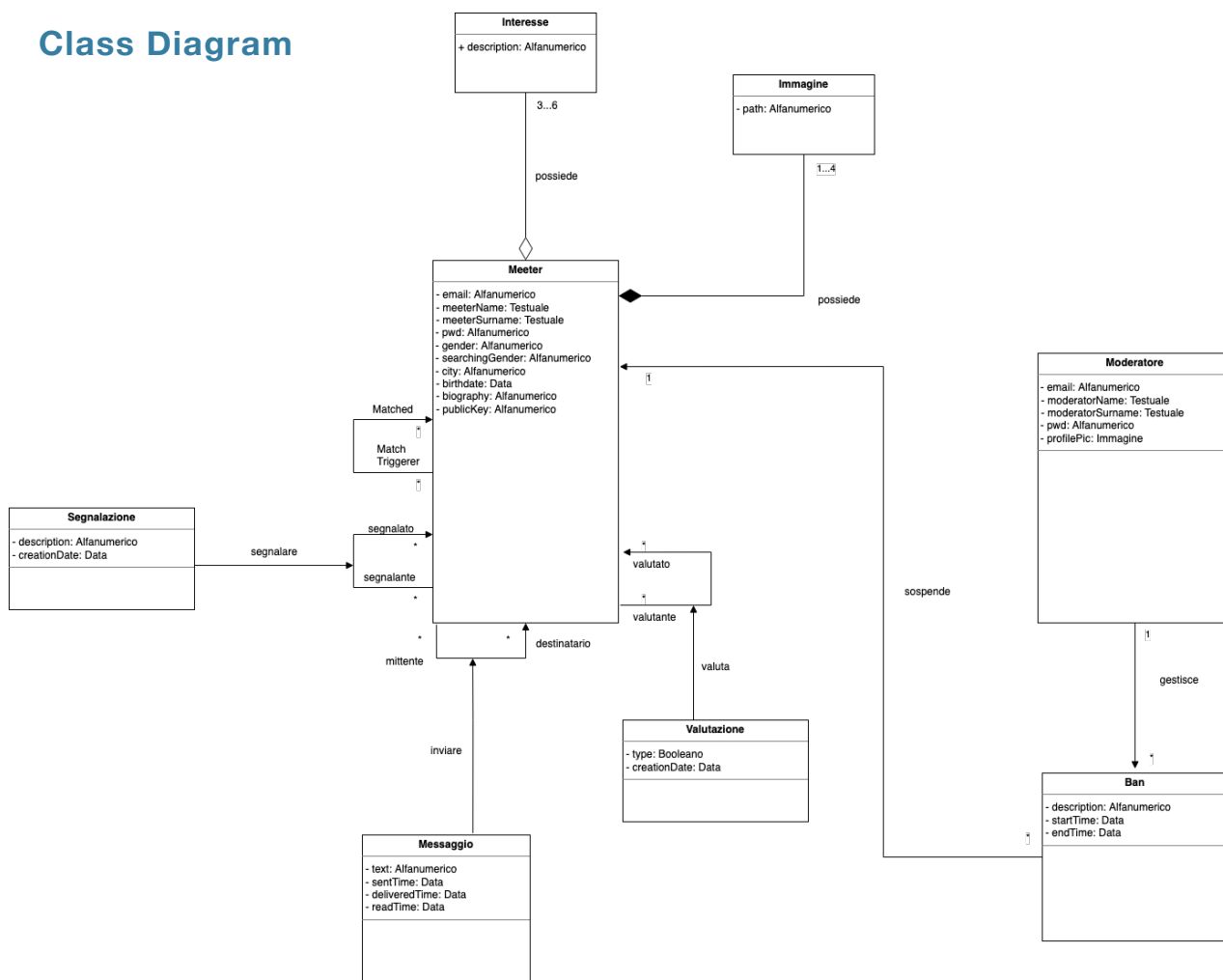
<b>SCENARIO/FLUSSO DI EVENTI DI ERRORE: Il sistema non riesce a sospendere il Meeter</b>		
4.1	Sistema:	Notifica al Moderatore l'errore.

## REQUIREMENT ANALYSIS DOCUMENT - OPENMEET

### 3.4.3 Modello ad Oggetti

Di seguito è riportata una descrizione dei singoli oggetti del sistema, delle loro proprietà e delle relazioni tra loro esistenti.

#### Class Diagram





## REQUIREMENT ANALYSIS DOCUMENT - OPENMEET

### Dizionario dei dati

Entity Object	Attributi e Associazioni	Descrizione
<b>Meeter</b>	<ul style="list-style-type: none"><li>Email</li><li>Nome</li><li>Cognome</li><li>Biografia</li><li>Password</li><li>Data di Nascita</li><li>Interessi</li><li>Immagini</li></ul>	Rappresenta l'utente finale che utilizza la piattaforma ed interagisce con gli altri Meeters.
<b>Moderatore</b>	<ul style="list-style-type: none"><li>Email</li><li>Nome</li><li>Cognome</li><li>Immagine Profilo</li></ul>	È l'utente responsabile della moderazione e sospensione dei Meeters.
<b>Segnalazione</b>	<ul style="list-style-type: none"><li>Descrizione</li><li>Data Segnalazione</li><li>Meeter Segnalante</li><li>Meeter Segnalato</li></ul>	Rappresenta l'istanza di segnalazione di un Meeter nei confronti di un altro ed è visualizzabile da un Moderatore.
<b>Valutazione</b>	<ul style="list-style-type: none"><li>Tipo Valutazione</li><li>Data Valutazione</li><li>Meeter Valutante</li><li>Meeter Valutato</li></ul>	Riguarda il giudizio di un Meeter nei confronti di un altro. Può essere negativa o positiva.
<b>Interesse</b>	<ul style="list-style-type: none"><li>Descrizione</li></ul>	Rappresenta uno degli interessi che un Meeter può aggiungere al suo profilo. Gli interessi sono a lista chiusa, non modificabili dal Meeter.
<b>Messaggio</b>	<ul style="list-style-type: none"><li>Testo</li><li>Data Invio</li><li>Data Consegna</li><li>Data Lettura</li><li>Meeter Mittente</li><li>Meeter Ricevente</li></ul>	Rappresenta il singolo messaggio di una conversazione tra due Meeters.
<b>Ban</b>	<ul style="list-style-type: none"><li>Descrizione</li><li>Data Inizio</li><li>Data Fine</li></ul>	È il provvedimento di sospensione che un Moderatore può prendere nei confronti di un Meeter in seguito ad una segnalazione.
<b>Match</b>	<ul style="list-style-type: none"><li>Match Triggerer Meeter</li><li>Matched Meeter</li></ul>	È la corrispondenza di valutazioni positive tra due Meeters.



## REQUIREMENT ANALYSIS DOCUMENT - OPENMEET

Boundary Objects	Descrizione
<b>ReportMeeterButton</b>	Pulsante utilizzato dal Meeter per iniziare il caso d'uso UC_GMT_02 Segnalazione Meeter.
<b>ReportMeeterForm</b>	Form compilato da un Meeter nell'atto di segnalazione di un altro Meeter.
<b>BanMeeterButton</b>	Pulsante utilizzato dal Moderatore per iniziare il caso d'uso UC_GP_01 Ban Meeter.
<b>BanMeeterForm</b>	Form compilato dal Moderatore nell'atto di sospensione di un Meeter.
<b>RateMeeterButton</b>	Pulsante usato dal Meeter per iniziare il caso d'uso UC_GMT_01 Valutazione Meeter.
<b>UnrateMeeterButton</b>	Pulsante usato dal Meeter per annullare una valutazione espressa nei limiti di tempo stabiliti dal sistema.
<b>FeedbackNotice</b>	Rappresenta la notifica che viene inviata all'utente in caso di errore o successo.

Control Objects	Descrizione
<b>ValutazioneMeeterControl</b>	Gestisce la funzione di un valutazione di un Meeter.
<b>SegnalazioneMeeterControl</b>	Gestisce la creazione di una segnalazione di un Meeter.
<b>MatchControl</b>	Gestisce il processo di matchino tra due Meeter.
<b>BanMeeterControl</b>	Gestisce la funzione di sospensione di un account Meeter da parte di un Moderatore.

## REQUIREMENT ANALYSIS DOCUMENT - OPENMEET

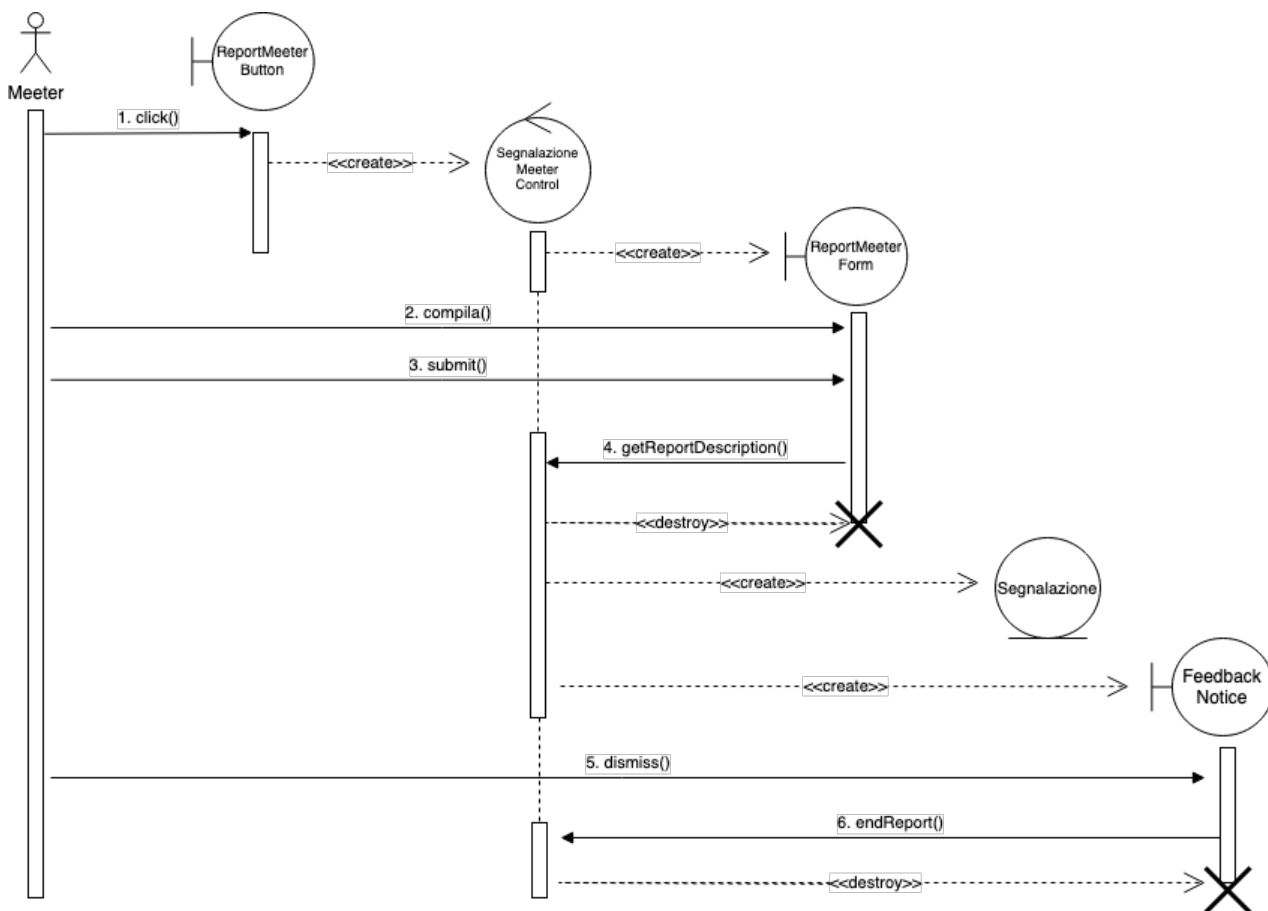
### 3.4.4 Modello dinamico

Nella sezione seguente viene rappresentata la struttura dinamica del sistema tramite State chart e Sequence Diagrams.

#### 3.4.4.2 Sequence Diagrams

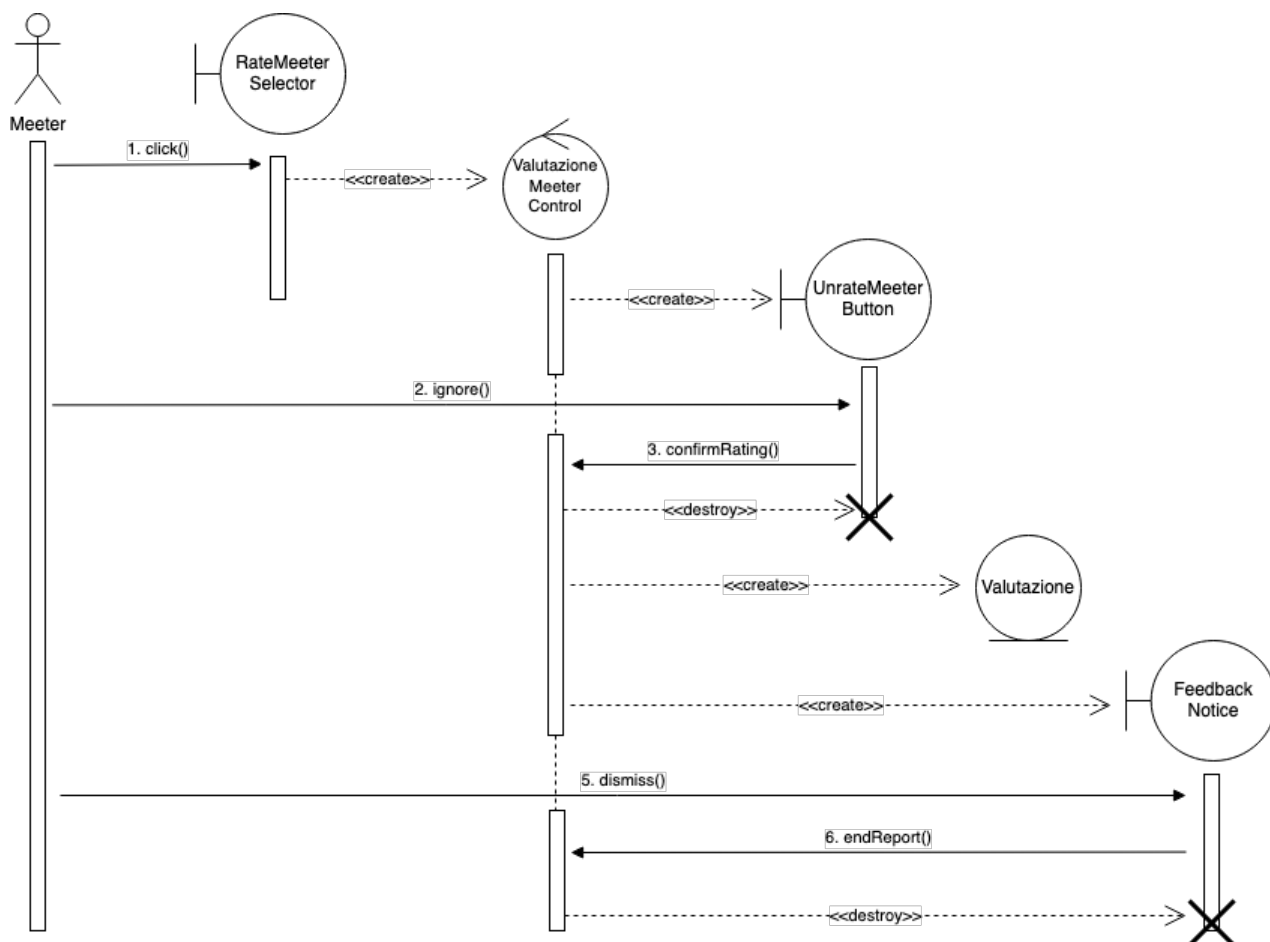
Di seguito sono riportati alcuni Sequence Diagrams relativi ad alcuni dei requisiti funzionali principali del sistema.

##### SD\_GMT\_01: Segnalazione Meeter



## REQUIREMENT ANALYSIS DOCUMENT - OPENMEET

### SD\_GMT\_02: Valutazione Meeter

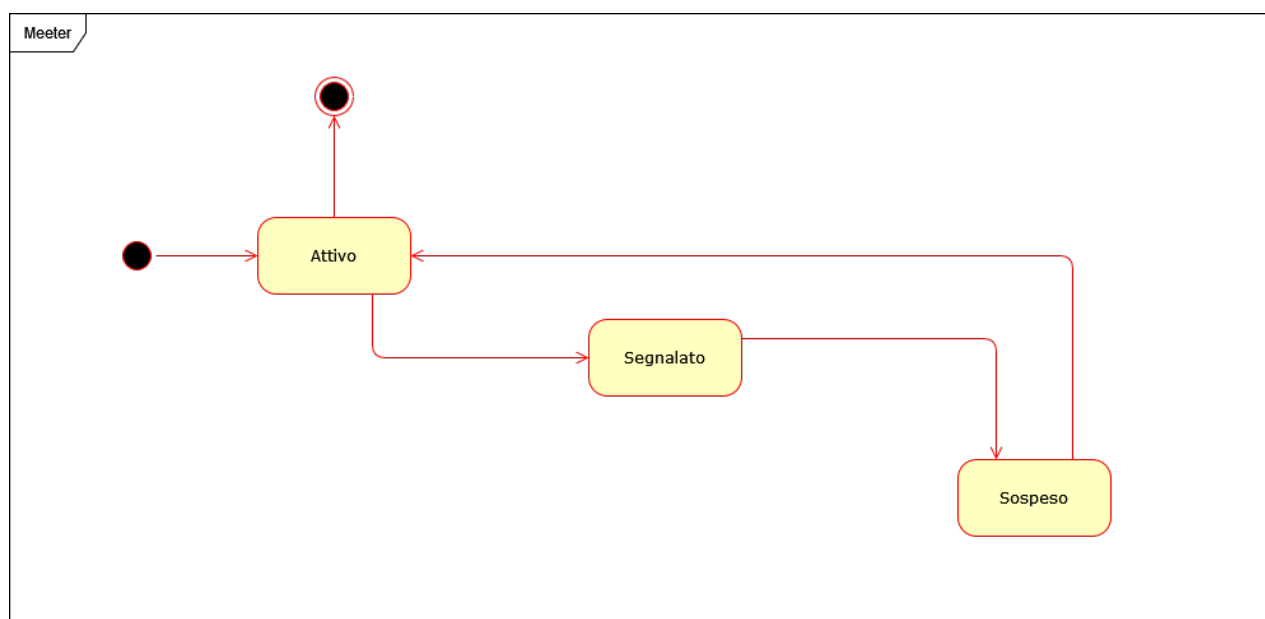


## REQUIREMENT ANALYSIS DOCUMENT - OPENMEET

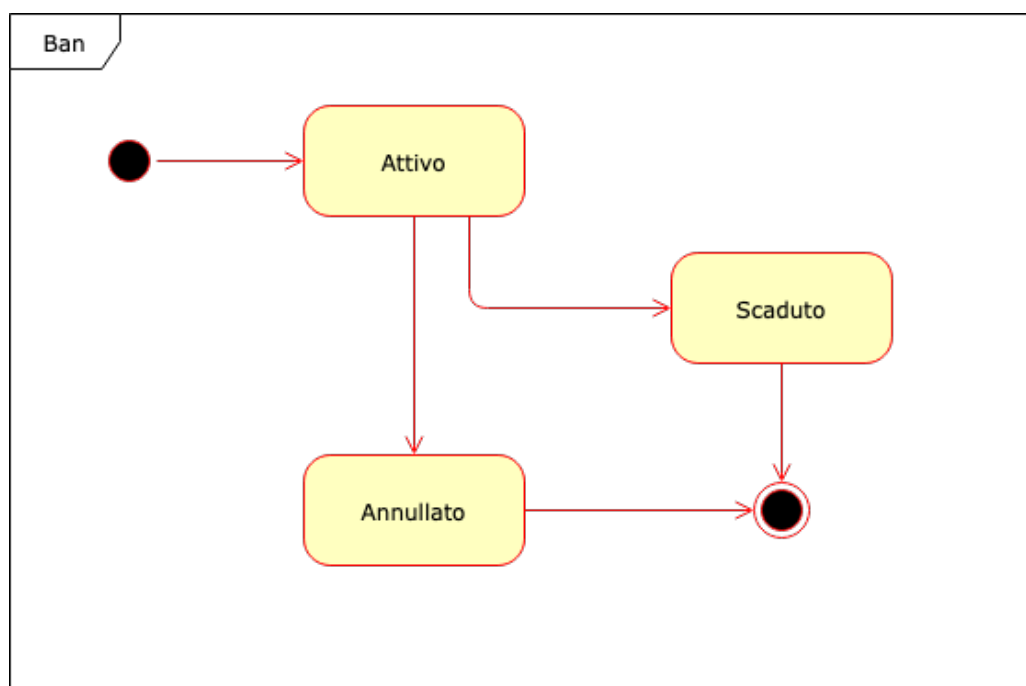
### 3.4.4.3 State chart Diagrams

In questa sezione sono raggruppati gli State chart Diagrams che forniscono una descrizione formale del comportamento dei singoli oggetti.

#### ST\_01: Meeter



#### ST\_02: Ban





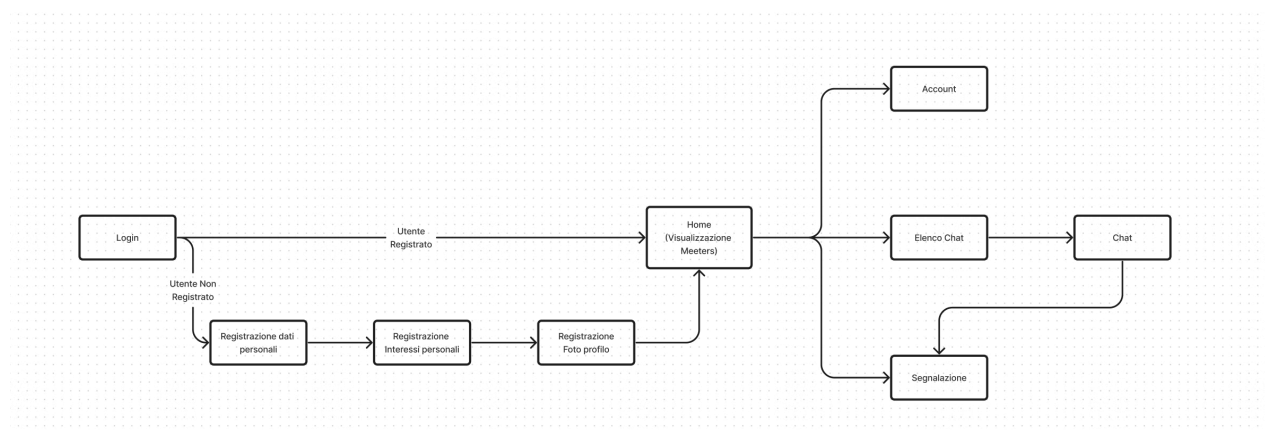
## REQUIREMENT ANALYSIS DOCUMENT - OPENMEET

### 3.4.5 Interfaccia Utente - Percorsi Navigazionali e Mock-ups

Questa sezione contiene i percorsi navigazionali, che definiscono il percorso di navigazione di un utente all'interno del sistema, e i Mock-ups che forniscono una rappresentazione dell'interfaccia grafica della piattaforma.

#### 3.4.5.1 Percorsi Navigazionali

##### NP\_GMT\_01: Meeter



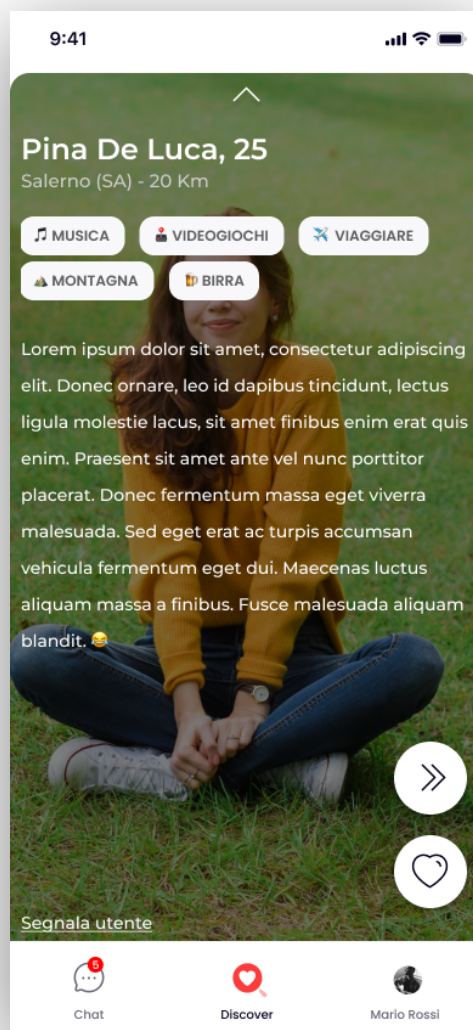
## REQUIREMENT ANALYSIS DOCUMENT - OPENMEET

### 3.4.5.2 Mock-ups

#### MU\_GMT\_01: Homepage

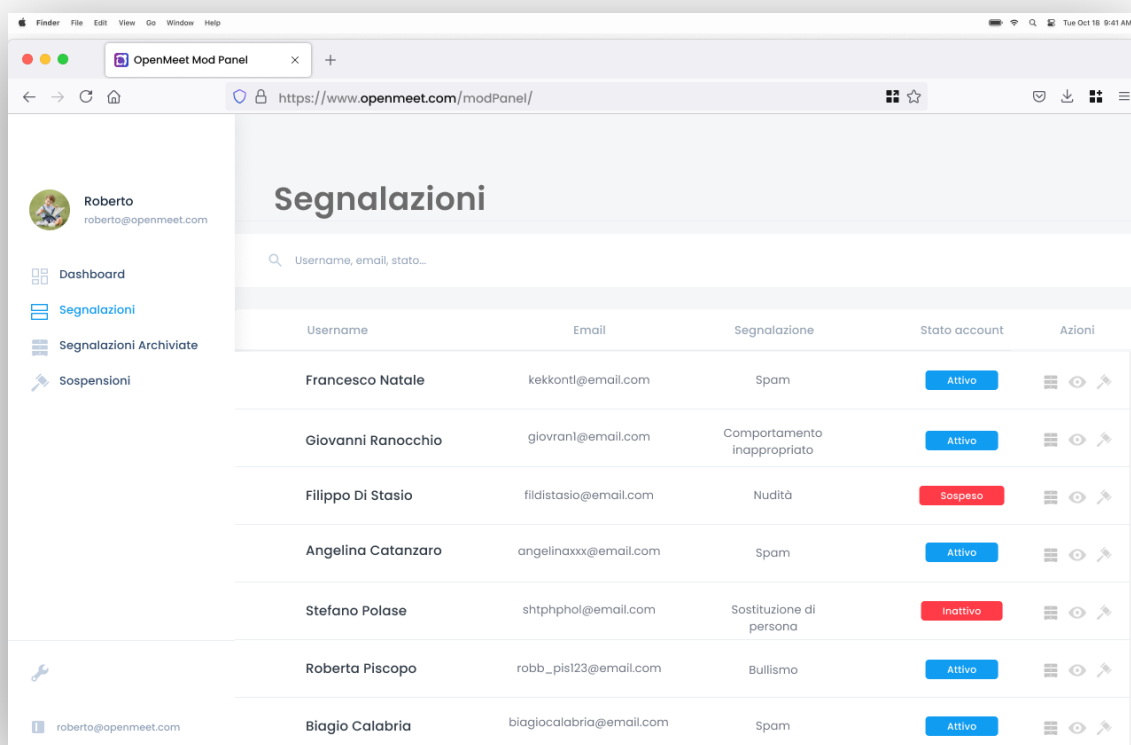


#### MU\_GMT\_02: Profilo Meeter



## REQUIREMENT ANALYSIS DOCUMENT - OPENMEET

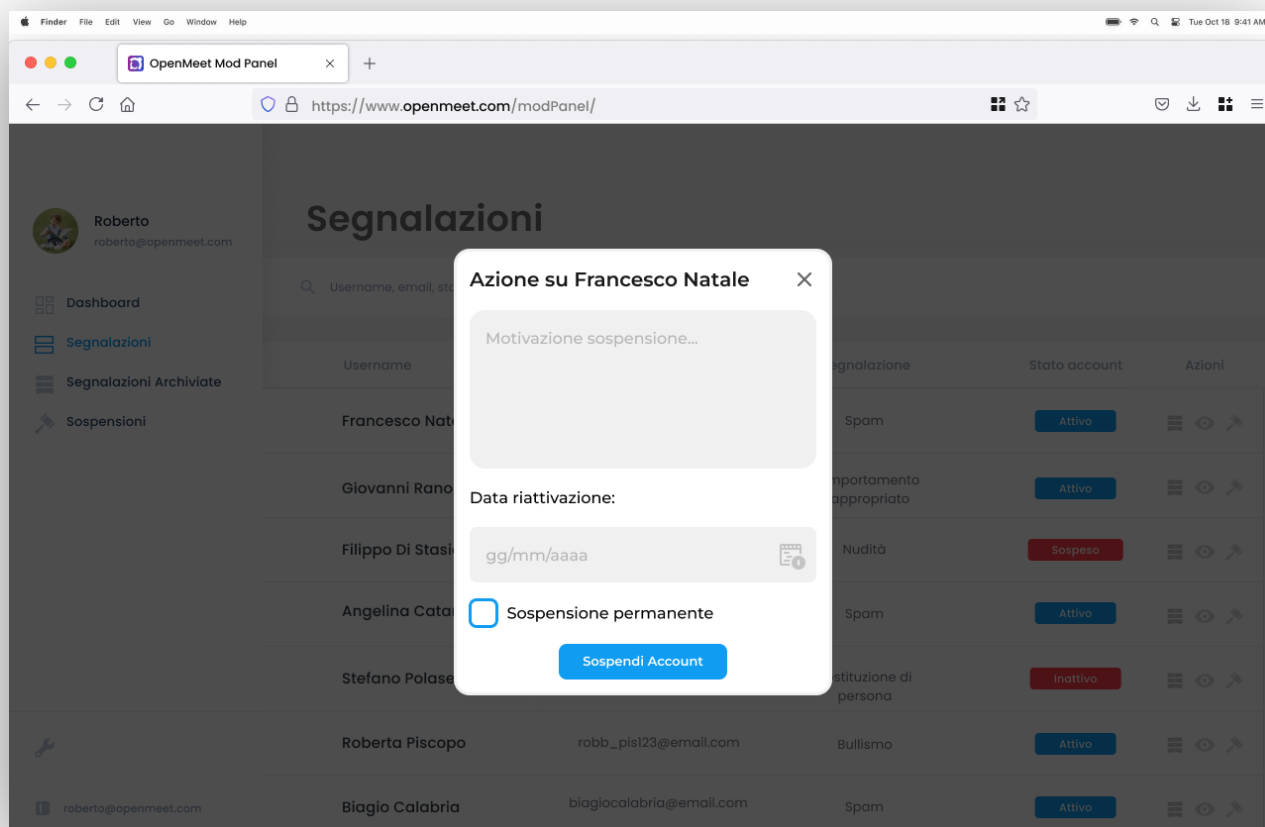
### MU\_GP\_01: Visualizzazione Segnalazioni



Username	Email	Segnalazione	Stato account	Azioni
Francesco Natale	kekkontl@email.com	Spam	Attivo	
Giovanni Ranocchio	giovranl@email.com	Comportamento Inappropriato	Attivo	
Filippo Di Stasio	filidastasio@email.com	Nudità	Sospeso	
Angelina Catanzaro	angelinaxxx@email.com	Spam	Attivo	
Stefano Polase	shtphphol@email.com	Sostituzione di persona	Inattivo	
Roberta Piscopo	robb_pis123@email.com	Bullismo	Attivo	
Biagio Calabria	biagiocalabria@email.com	Spam	Attivo	

## REQUIREMENT ANALYSIS DOCUMENT - OPENMEET

### MU\_GP\_02: Creazione Sospensione



## REQUIREMENT ANALYSIS DOCUMENT - OPENMEET

# 4. Glossario

La seguente sezione contiene le definizioni dei termini utilizzati nel documento al fine di prevenire o risolvere qualsiasi ambiguità.

Sigla/Termine	Definizione
<b>Meeter</b>	Utente finale registrato alla piattaforma.
<b>Moderatore</b>	Utente addetto alla moderazione della piattaforma.
<b>Chat</b>	Conversazione privata tra due utenti.
<b>Valutazione</b>	Espressione di un gradimento nei confronti di un altro utente. Può essere positiva o negativa.
<b>Match</b>	Corrispondenza di valutazioni positive tra due utenti.
<b>Ban</b>	Sospensione a tempo determinato o indeterminato di un Meeter. È emesso da un Moderatore.