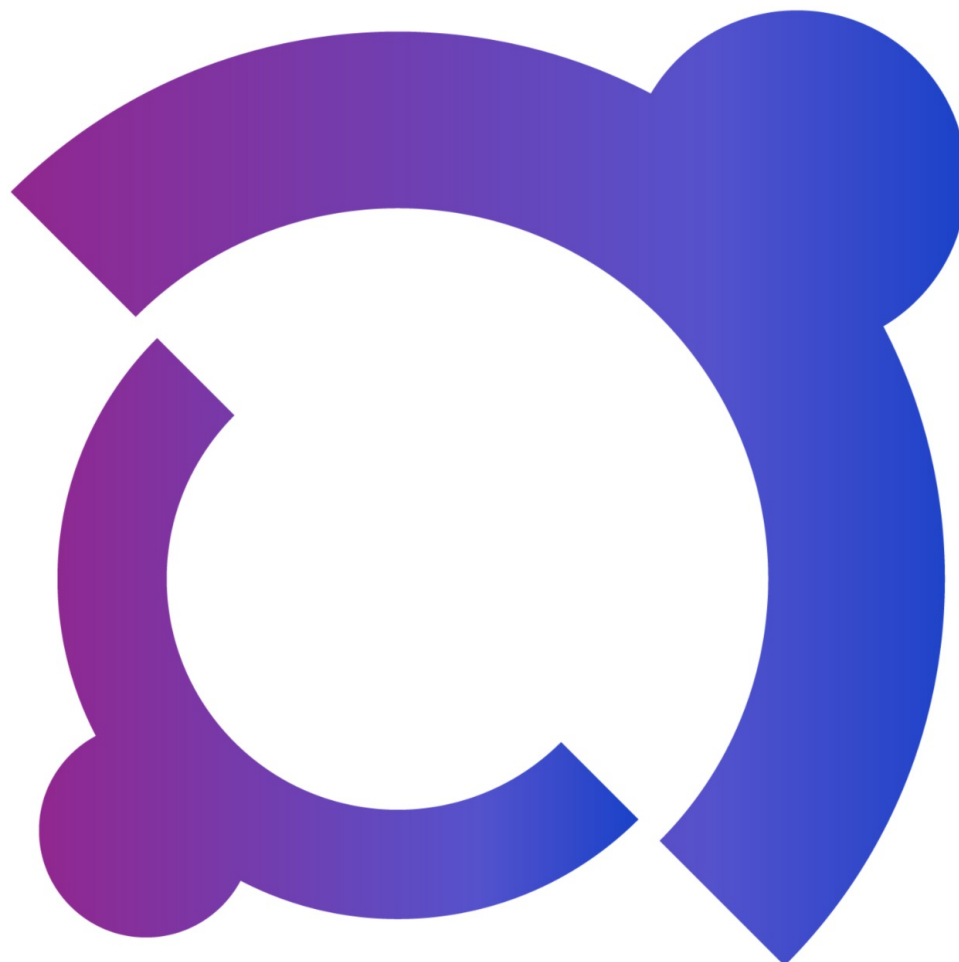




MANUALE UTENTE - OPENMEET



Manuale Utente

All'attenzione di: Prof. Carmine Gravino

Preparato da: Angelo Nazzaro, Yuri Brandi, Roberto Della Rocca, Francesco Granozio

Versione: 0.1



MANUALE UTENTE - OPENMEET

Sommario

Revision History	3
Team Members	4
1. Introduzione	5
1.1 Scopo del Sistema	5
1.2 Scopo del Documento	5
1.3 Riferimenti	5
2. Requisiti	6
• RF_GMT_01: Registrazione Meeter	6
• RF_GMT_02: Inserimento informazioni personali	7
• RF_GMT_03: Visualizzazione Meeters	8
• RF_GMT_04: Visualizzazione Meeter	9
• RF_GMT_05: Filtraggio	10
• RF_GMT_06: Valutazione Meeter	11
• RF_GMT_07: Segnalazione Meeter	12
• RF_GMT_09: Creazione Conversazione	13
• RF_GMT_10: Modifica Informazioni Personali	14
• RF_GP_01: Visualizzazione Segnalazioni	15
• RF_GP_02: Visualizzazione Segnalazione	16
• RF_GP_03: Visualizzazione Meeters Banditi	17
• RF_GP_04: Ban Meeter	18
• RF_GC_01: Login	19
1. Meeter	19
2. Moderatore	19



MANUALE UTENTE - OPENMEET

Revision History

Data	Versione	Descrizione	Autori
02/02/2023	0.1	Prima stesura.	Membri del Team



MANUALE UTENTE - OPENMEET

Team Members

Nome e Cognome	Ruolo	Informazioni di contatto	Matricola	Acronimo
Angelo Nazzaro	Membro del Team	a.nazzaro13@studenti.unisa.it	0512110391	AN
Yuri Brandi	Membro del Team	y.brandi@studenti.unisa.it	0512109740	YB
Roberto Della Rocca	Membro del Team	r.dellarocca5@studenti.unisa.it	0512110802	RD
Francesco Granozio	Membro del Team	f.granozio1@studenti.unisa.it	0512111903	FG



MANUALE UTENTE - OPENMEET

1. Introduzione

1.1 Scopo del Sistema

OpenMeet è un applicativo mobile per incontri **gratuita**, **open-source** e **privacy-oriented** che mira alla creazione di una piattaforma che incentivi gli utenti, in particolar modo i giovani, a fare nuove conoscenze ed esperienze a livello sociale nel rispetto dell'identità e della privacy del singolo.

1.2 Scopo del Documento

Il seguente documento ha lo scopo di fornire una descrizione generale dell'applicazione ed una guida che assista l'utente nell'utilizzo del sistema. Di seguito vengono illustrate le funzionalità principali del sistema all'atto pratico, guidando l'utente nella loro esecuzione tramite l'uso di descrizione accompagnate da mockup dell'interfaccia grafica.

1.3 Riferimenti

Di seguito sono riportati gli altri documenti relativi al progetto utili per una maggiore comprensione e contestualizzazione:

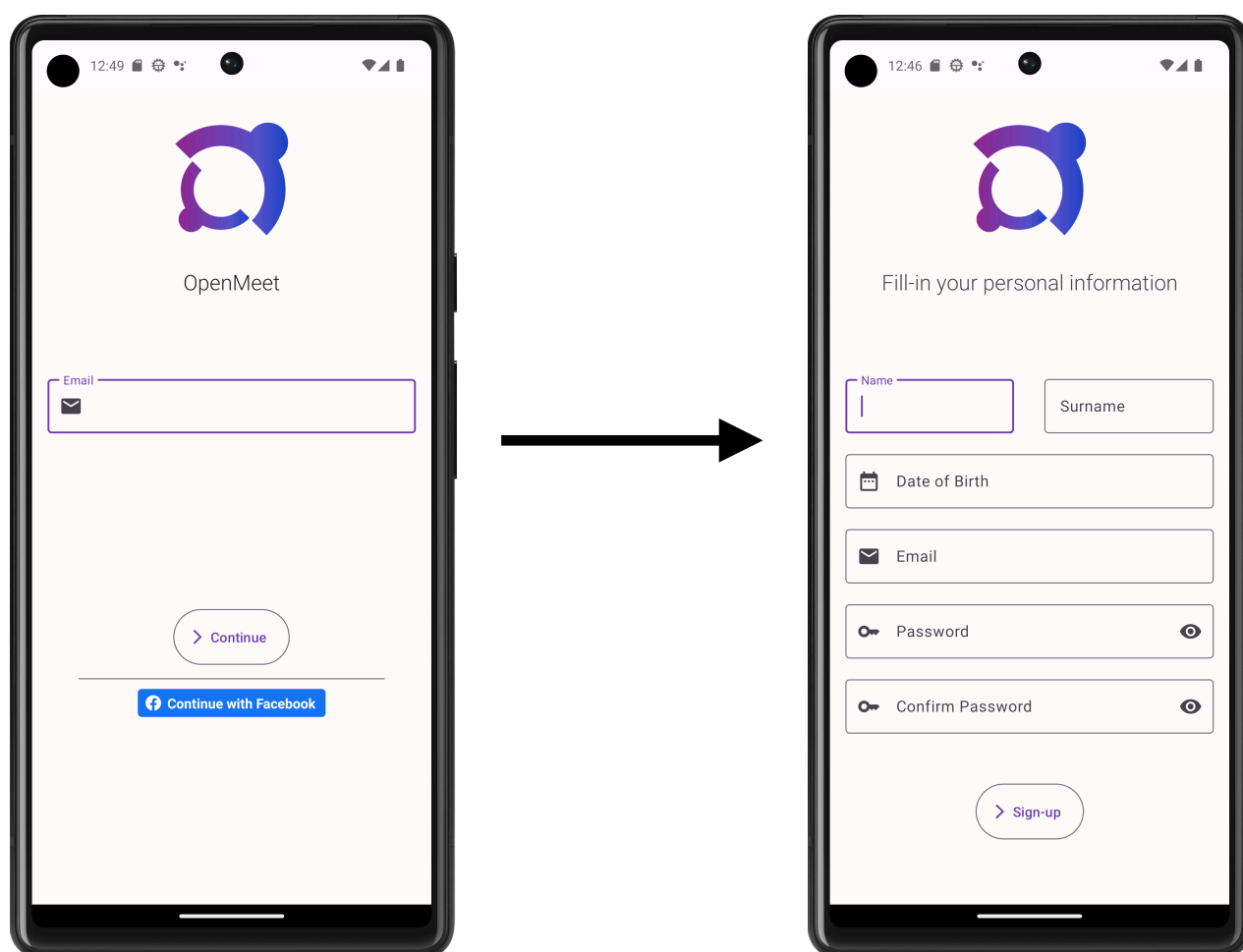
- [Requirement Analysis Document - RAD](#)
- [System Document Design - SDD](#)
- [Test Case Plan - TCP](#)
- [Test Case Specification - TCS](#)
- Manuale d'Installazione

MANUALE UTENTE - OPENMEET

2. Requisiti

- RF_GMT_01: Registrazione Meeter

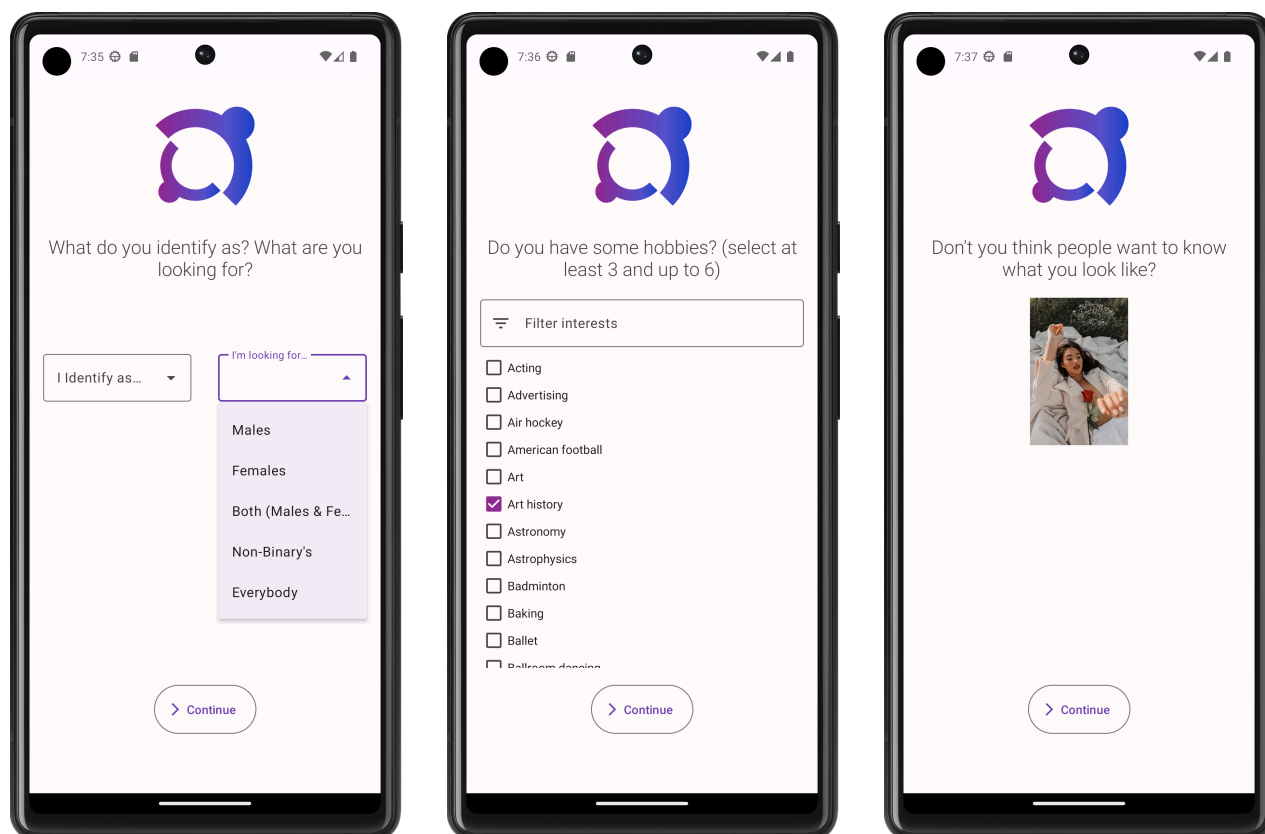
Per effettuare la registrazione come account *Meeter*, l'utente può utilizzare un'API di registrazione (es: Facebook), oppure inserire la propria email nella prima schermata presentata all'avvio dell'applicazione e cliccare su "Continua", per poi selezionare "Registrati" ("Sign-up") in basso alla schermata di login.



MANUALE UTENTE - OPENMEET

• RF_GMT_02: Inserimento informazioni personali

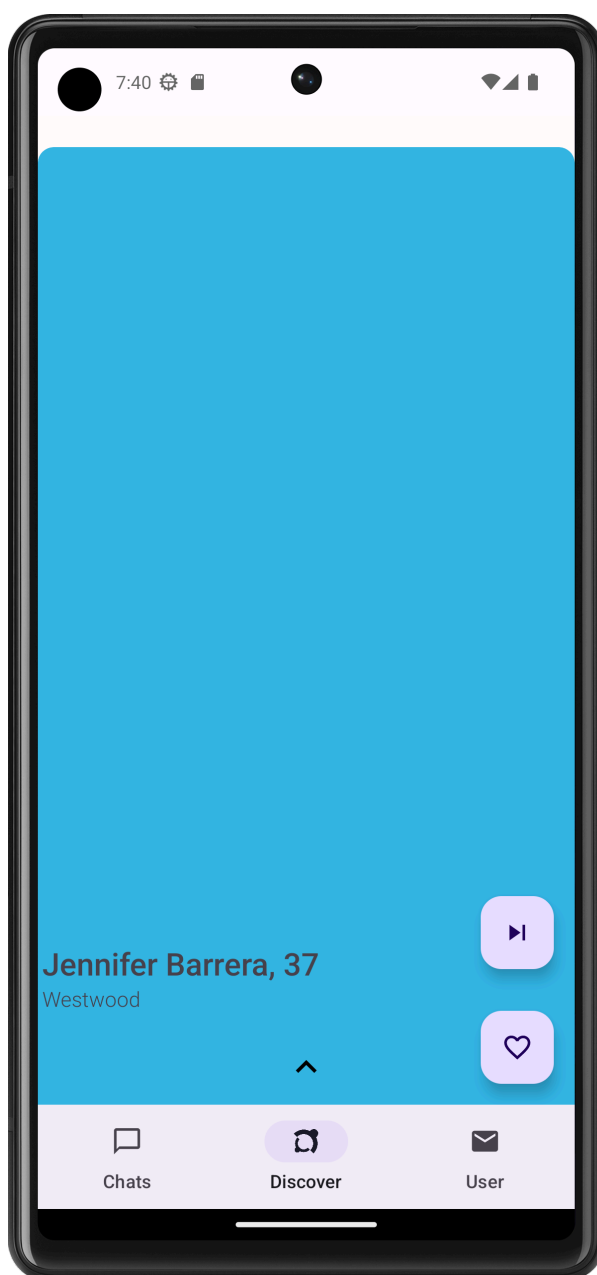
L'utente appena registrato è obbligato all'inserimento delle proprie informazioni personali almeno una volta prima di poter fruire il servizio. Deve, ad esempio inserire dai 3 ai 6 interessi nella lista presentata, una biografia testuale, una o più foto, la propria identità di genere e il genere/i generi ricercati.



MANUALE UTENTE - OPENMEET

- RF_GMT_03: Visualizzazione Meeters

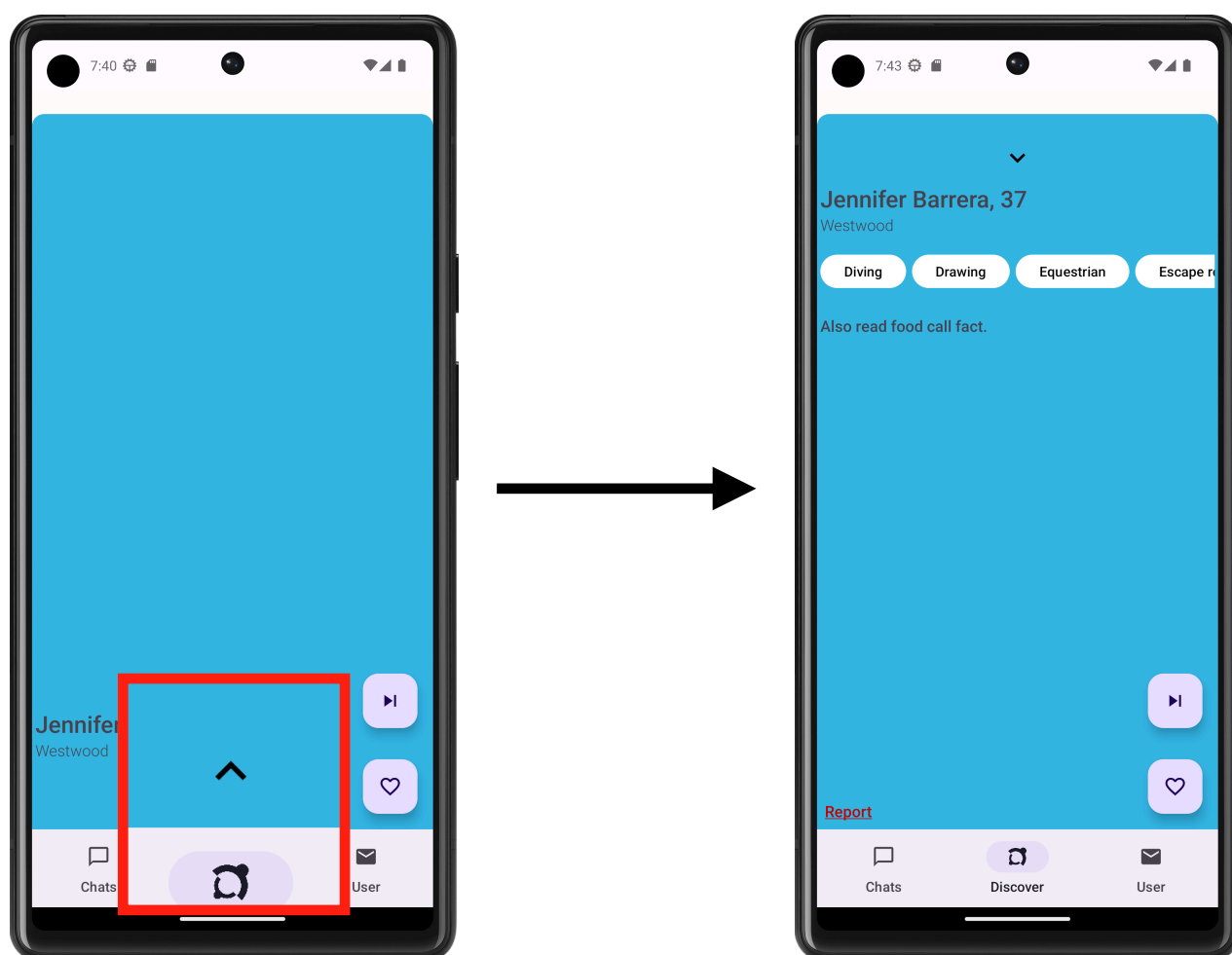
Sempre nella propria **schermata principale**, nella sezione **Discover**, l'utente è in grado di visualizzare gli utenti che gli sono suggeriti dal sistema di OpenMeet. Gli utenti vengono visualizzati uno per volta in una scheda che presenta diverse interazione possibili, Ogni 10 utenti all'utente viene presentata un'inserzione pubblicitaria invece di un Meeter.



MANUALE UTENTE - OPENMEET

- RF_GMT_04: Visualizzazione Meeter

Qualora l'utente volesse approfondire una scheda relativa ad un Meeter, utilizzando la freccia in basso, può espandere la scheda ottenendo informazioni aggiuntive tra cui la biografia, gli interessi, e la possibilità di segnalare il Meeter.



MANUALE UTENTE - OPENMEET

• RF_GMT_05: Filtraggio

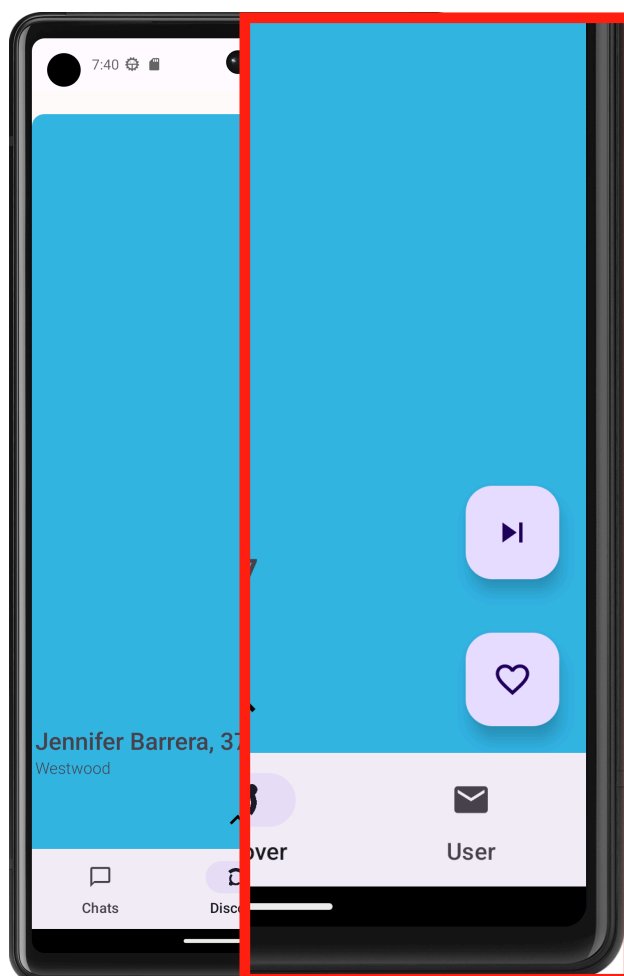
I Meeter presentati nella sezione **Discover** sono sempre filtrati in base alle preferenze di genere espresse dall'utente visualizzato e quello visualizzante. È possibile aggiungere ulteriori filtri nella sezione utente della schermata principale: un filtro relativo al limite di distanza espresso in Km e un filtro che imposta un limite di età. È infine possibile modificare le preferenze di identità e preferenza di genere.



MANUALE UTENTE - OPENMEET

- RF_GMT_06: Valutazione Meeter

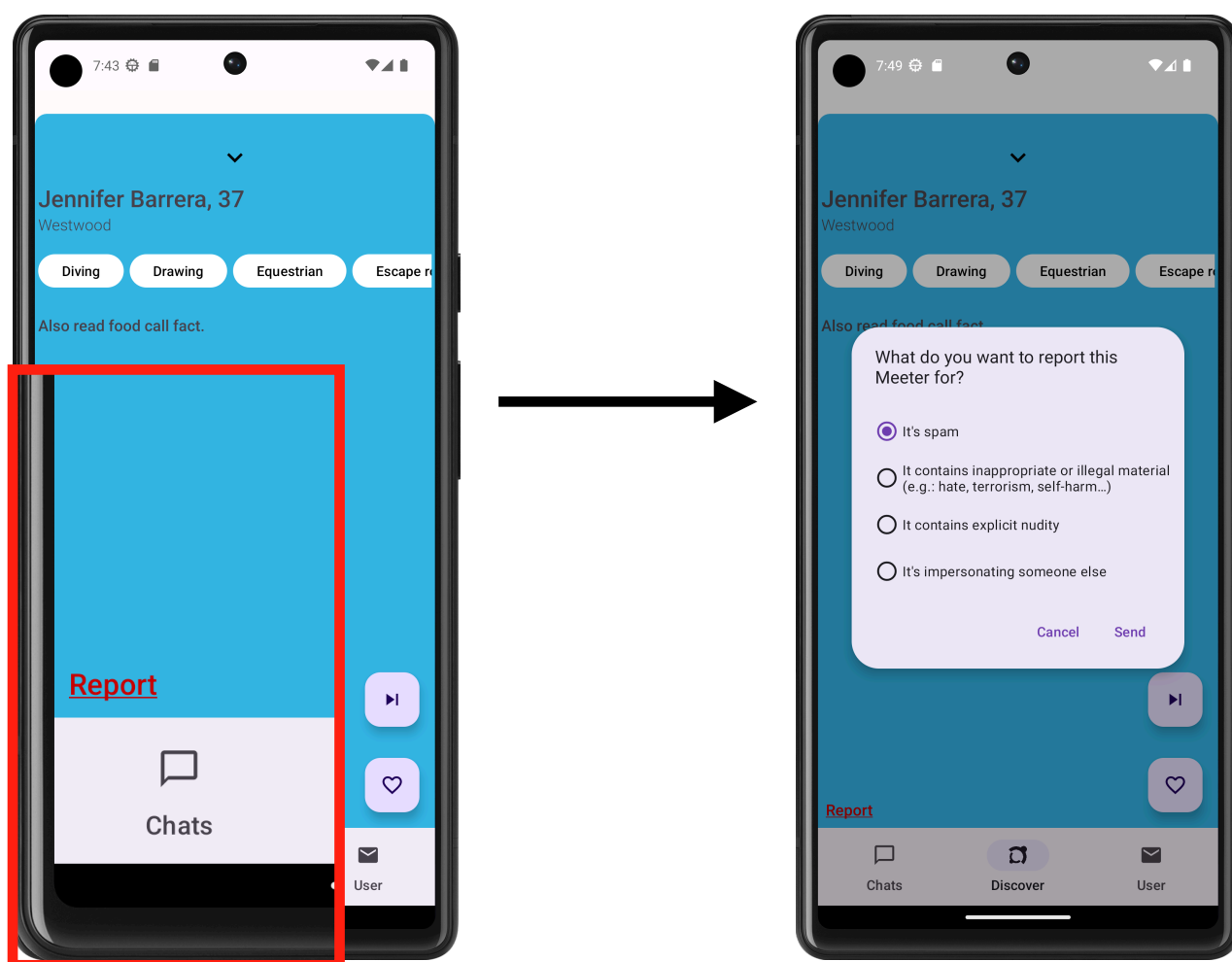
L'utente può valutare un Meeter visualizzato nella schermata **Discover**, interagendo con la sua scheda. Può infatti valutare positivamente il Meeter cliccando sul pulsante con il **cuoricino**, o saltarlo cliccando sul pulsante **skip**.



MANUALE UTENTE - OPENMEET

• RF_GMT_07: Segnalazione Meeter

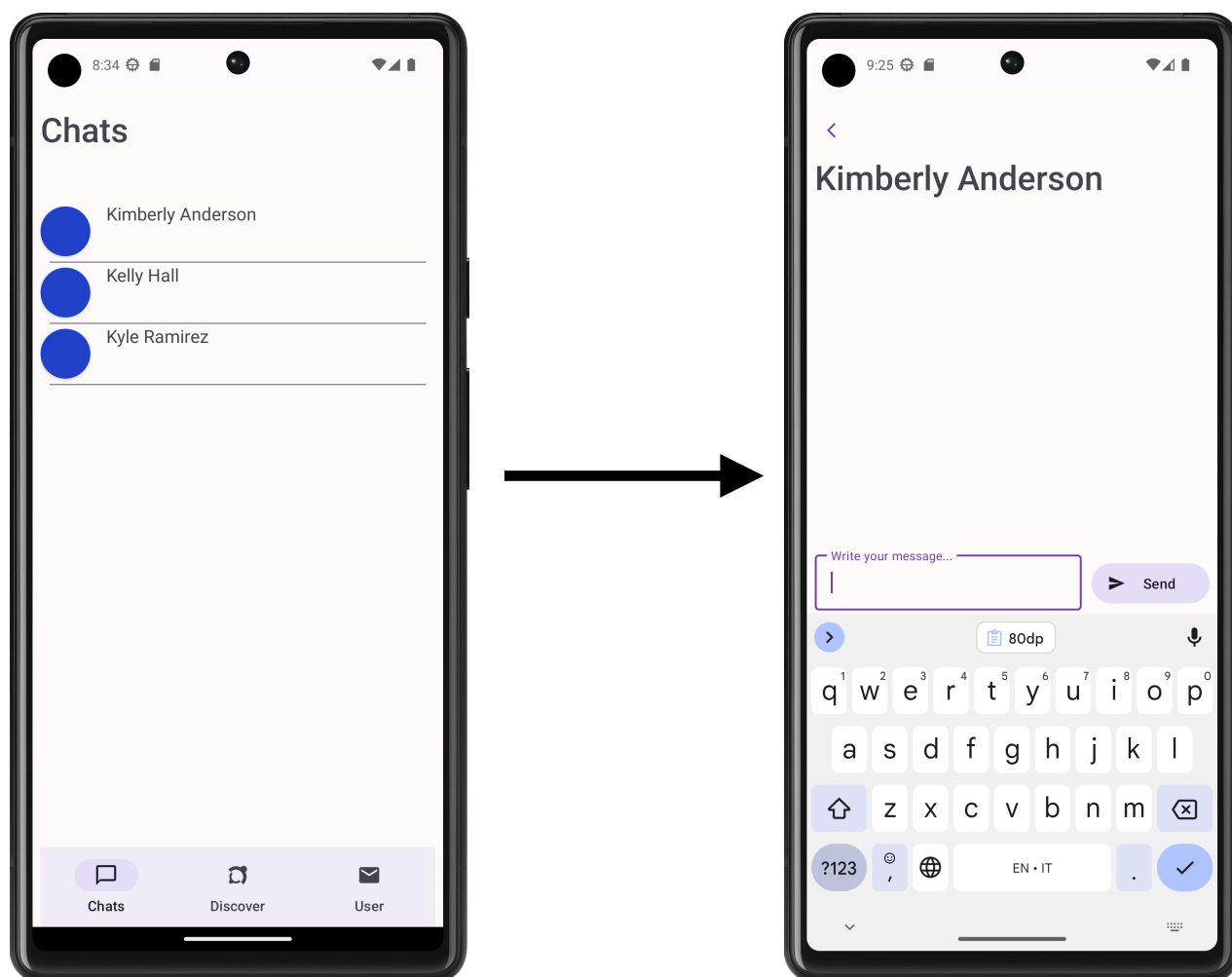
Espandendo la scheda di un Meeter (RF_GMT_03), all'utente si presenta la possibilità di segnalare il Meeter visualizzato. Cliccando sull'apposito pulsante, si presenta una lista in cui si deve selezionare il motivo della segnalazione (ovvero la tipologia di infrazione commessa dal Meeter).



MANUALE UTENTE - OPENMEET

• RF_GMT_09: Creazione Conversazione

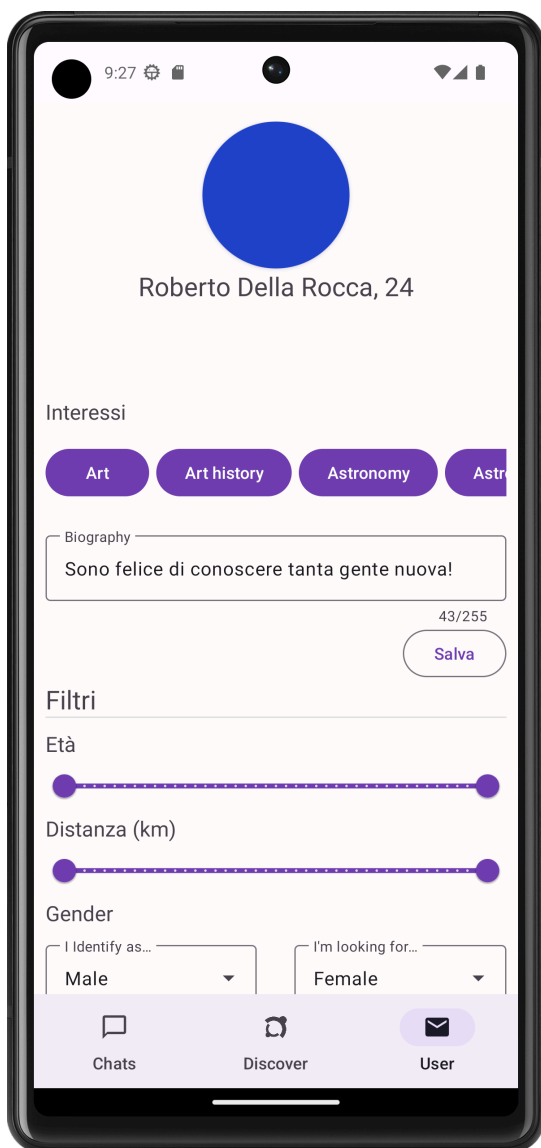
Una volta ottenuto un **Match**, ad entrambi i Meeter coinvolti nel Match comparirà la chat nella sezione **Chat** dell'app. Cliccando sulla **Chat**, l'utente può inviare un messaggio.



MANUALE UTENTE - OPENMEET

- RF_GMT_10: Modifica Informazioni Personali

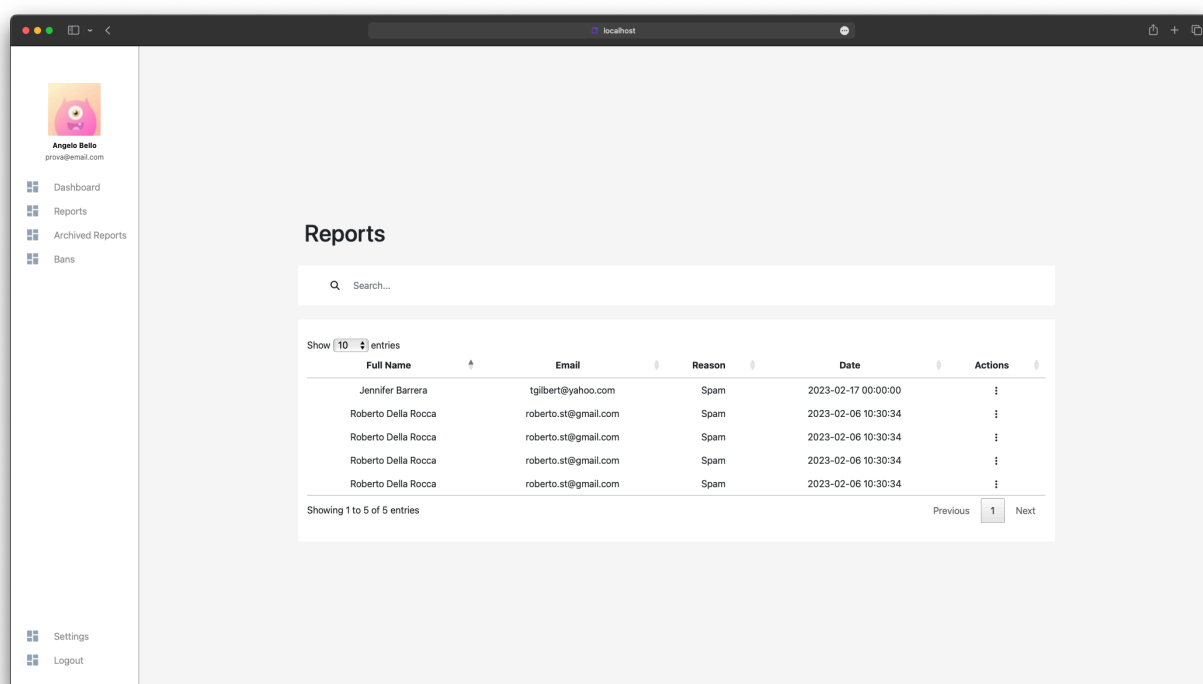
Qualora lo desiderasse, l'utente è in grado di modificare le stesse informazioni personali inserite subito dopo la fase di registrazione dalla schermata principale, nella sezione Utente (esattamente dove compaiono anche i filtri).



MANUALE UTENTE - OPENMEET

• RF_GP_01: Visualizzazione Segnalazioni

Dalla sua homepage, l'utente moderatore può visualizzare le segnalazioni effettuate dai Meeter ed eseguire azioni su di esse cliccando sull'apposita sezione *Reports*.





MANUALE UTENTE - OPENMEET

- RF_GP_02: Visualizzazione Segnalazione

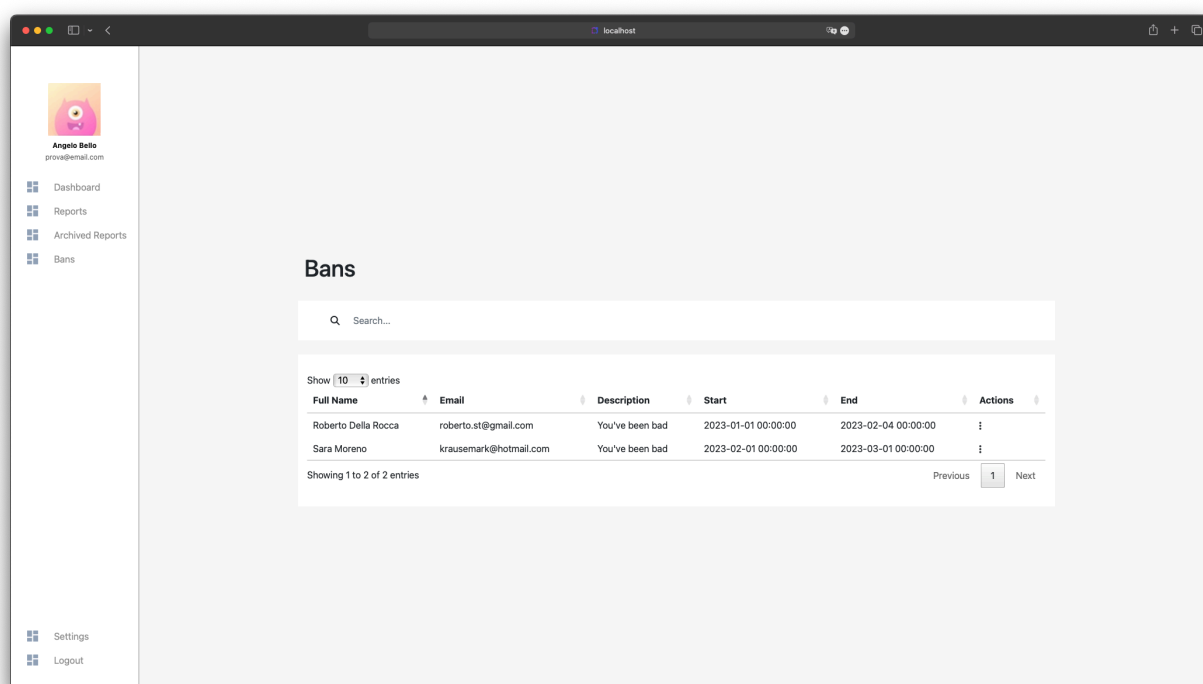
Cliccando sulla singola segnalazione, il moderatore può visualizzarne maggiori dettagli.



MANUALE UTENTE - OPENMEET

• RF_GP_03: Visualizzazione Meeters Banditi

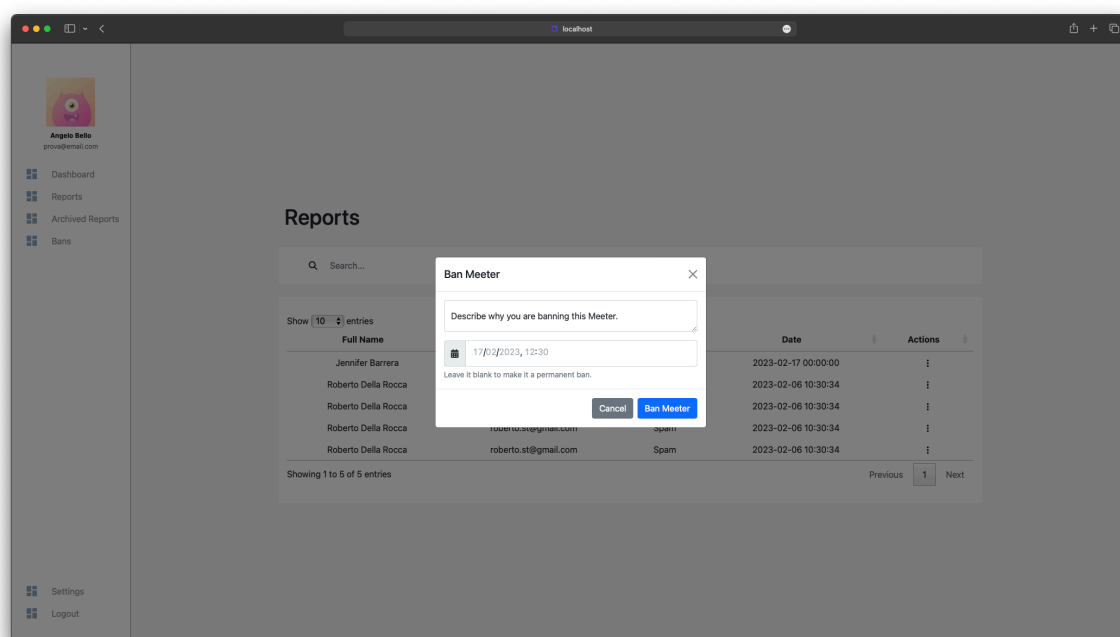
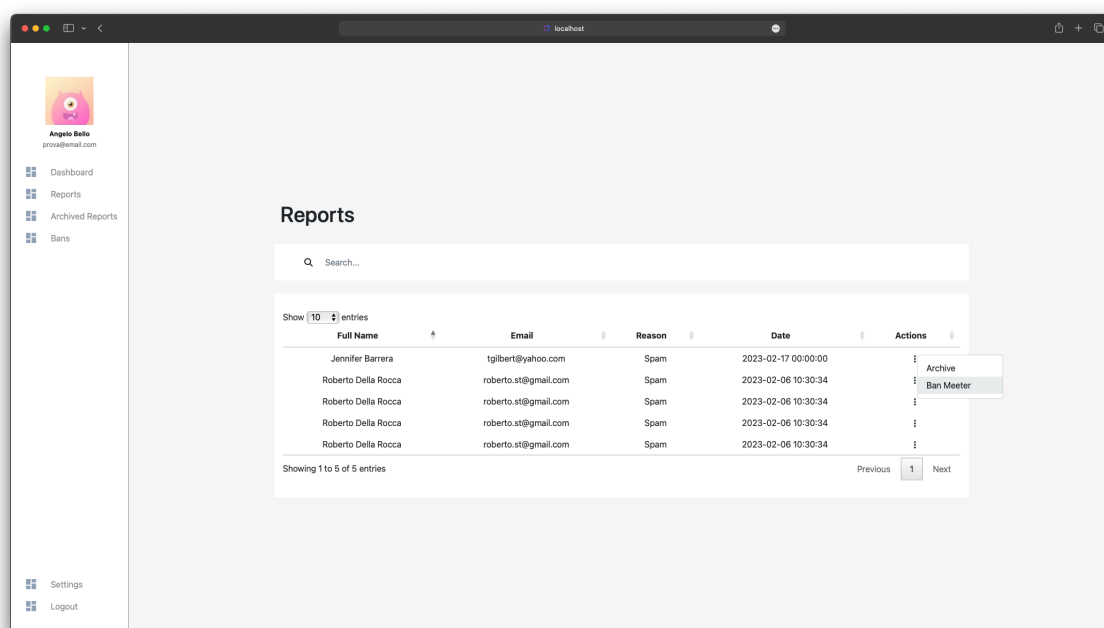
Cliccando sulla sezione apposita *Bans*, il moderatore è in grado di visualizzare tutte le sospensioni riguardanti i Meeter e azioni eseguibili su di esse (come la rimozione della sospensione)



MANUALE UTENTE - OPENMEET

• RF_GP_04: Ban Meeter

Nella sezione della visualizzazione delle segnalazioni, il moderatore può applicare un provvedimento disciplinare di sospensione ad un Meeter, indicandone la motivazione e la durata.





MANUALE UTENTE - OPENMEET

- RF_GC_01: Login

1. Meeter

Per effettuare l'autenticazione, l'utente può utilizzare un'API di registrazione (es: Facebook), oppure inserire la propria email nella prima schermata presentata all'avvio dell'applicazione e cliccare su "Continua". L'utente sarà quindi invitato a inserire la propria password.

Nota: Il login non verrà più richiesto in quanto l'accesso rimarrà salvato sull'applicazione fino al Logout.

2. Moderatore

Per effettuare l'autenticazione, l'utente accede al sito web da un browser qualsiasi (purché non *legacy*), inserisce la sua email e password e clicca sul pulsante di accesso.

MANUALE UTENTE - OPENMEET

